

広報

TOBETSU

# とっべつ

# 7

1997年7月1日発行

No.526

発行 北海道当別町 編集 企画部企画課



路上に舞う「当別 YOSAKOI おどり隊」  
(「YOSAKOI ソーラン祭り」四番街会場・6月8日)

町の人口20,333人(男性10,099人・女性10,240人)世帯数7,291 世帯(6月1日現在)前月より47人・34世帯増

# 今月27日が投票日です 町長選挙と 町議会議員の補欠選挙

## 入場券

「投票所入場券」ハガキ形式は7月22日に、有権者あてに郵送する予定です。入場券には「投票所」が記載されています。あらかじめ、ご自分の投票所を確認しておいてください。

投票所は表のとおりで、各駐在区別です。また、投票日には、必ず本人自身の入場券（投票者自身の氏名が記載されている入場券）を持参してください。

入場券が郵送された後に「不在者投票券」をされる方は、印鑑と送付された入場券を持参してください。

## 町内転居された方の投票所

7月上旬までに町内転居された方には、「転居後の投票所」駐在区別で投票していただきますが、7月上旬以降に転居された

方は、転居前の投票所（駐在区別）で投票していただくこととなります。

「投票所入場券」でお確かめください。

## 開票について

開票は即日開票で、投票終了後の午後7時45分から開始の予定です。

参観人数は、会場の都合上制限させていただきます。

詳しくは、選挙管理委員会事務局へお問い合わせください。

## 公営ポスター掲示場

町内105カ所に公営の「ポスター掲示場」を設置する予定です。

破損や倒壊などの掲示板を発見したときは、町選挙管理委員会事務局へ連絡ください。

選挙に関する問い合わせ  
当別町選挙管理委員会  
(役場内・☎3〜2330内線104)

## 投・開票などの日程

立候補予定者説明会  
7月8日、14時から。

立候補予定者事前審査  
7月17日、14時から。

立候補受付  
7月22日、8時30〜17時。

不在者投票開始  
7月22日、8時30分から。

投票日・開票日  
7月27日

(投票所を除き、会場はいずれも役場内)

## 駐在区ごとの投票所

(投票所は駐在区ごとに異なります。郵送された「投票所入場券」でお確かめください。)

駐在区の名称	投票所名
幸町、大町、末広町、錦町、美里、茶町、下川町、樺戸町	当別町公民館
白樺町、北栄町、西町	当別町農村環境改善センター
泉町、旭町、万代町、元町、緑町、東町、春日町、六軒町の一部	当別小学校
六軒町、若葉町の一部	六軒町会館
弁華別	弁華別会館
茂平沢、みどり野	茂平沢会館
青山	青山会館
青山中央	青山中央小中学校
二番川	二番川会館
四番川	四番川会館
中小屋	中小屋会館
金沢	金沢会館
東裏	当別町東裏地域会館
東蔵岱、蔵岱町	蔵岱小学校
対雁	対雁会館
川下右岸、川下左岸	川下会館
太美中央、太美東、太美西、南町、太美北、当別太、スターライト	西当別小学校
ヒトエ	美登江会館
獅子内、スウェーデンヒルズ	獅子内会館
高岡	高岡会館
上当別、若葉町	若葉町会館

# 再生品の利用が原動力 リサイクル



資源ゴミを生かすのは一人ひとりのあなた

かつて、ゴミは「文化のパロメーター」と言われた時代がありました。もはやゴミは豊かさの象徴どころではありません。減量化やリサイクルが今、企業や私たち消費者に求められています。

特に、資源ゴミのリサイクルは、ゴミの減量化や森林などの資源保護に直接効果を発揮するの言うまでもありません。

しかし、リサイクル運動とともにもう一つ重要なのが、再生品の消費拡大です。

昨年来、特に再生紙の原料となる新聞や雑誌などの需要が低下していますが、原因は再生品の消費低迷にあるのです。

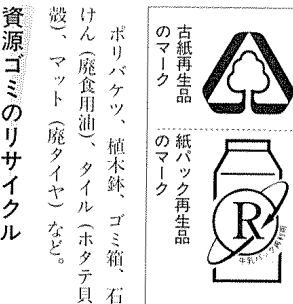
トイレットペーパーやティッシュペーパーなど、再生品には再生品であることを表示したマーク(図参照が付いています)ので、リサイクル運動とともに再生品の利用にも理解をお願いします。

当別町では平成6年から、「資源ゴミ」の収集日を設けてリサイクルを進めています。さらに、今年度からは「リサイクル奨励金」を交付し一層運動を進めることにしています。

## リサイクルを支える 再生品の利用

せっかく集められた資源も、再生品の購入者がいなければリサイクル運動も衰退してしまいます。

再生品であることを明示したマークを目印に、再生品の利用も心がけてください。



### 紙類の再生品

トイレットペーパー、ティッシュペーパー、ノート、びんせん、封筒、コピー用紙、印刷用紙など。

### アルミの再生品

フライパン、レンジフード、レンジパネル、アルミケースなど。

### ペットボトルの再生品

水きりネット、Tシャツ、カーベット、タワシ、ぬいぐるみ、ペンケース、作業服、人工皮革、ファイルなど。

### プラスチックなどの再生品

プラスチックなどの再生品

### 資源ゴミのリサイクル

資源として出すときは

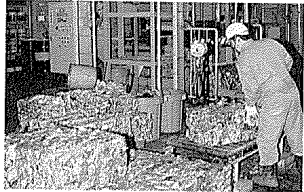
集められた資源を有効に利用するためには、一定の品質の資源が一定量あることが必要です。素材や種類毎に分けて出しましょう。

▼古紙類(新聞・雑誌・段ボールなどは種類ごとに分ける。

▼紙パック(水洗いし、切り開いて乾かし束ねる。

▼ビン(一升ビン(酒)、しょう油ビン・ビールビン・アルミ缶)

## 協力ください 地域の資源回収



町は今年度から、資源回収を行う団体やグループに対し「奨励金」を交付します。新聞紙やアルミ缶などが対象で、1キログラムにつき3円を交付するものです。地域で行っている資源回収に協力をお願いします。

### 回収対象物

新聞紙(チラシは除く)、雑誌、ダンボール、牛乳パック(水洗いし開いて乾燥したもの)、一升ビン(酒、しょう油)、ビールビン、アルミ缶、アルミ。

ビン・缶類の中身を捨て、品物ごとにヒモで束ねてください。

## 感動と感激の取材でした 本場を思わせる夏至祭

スウェーデン国営ラジオ放送  
モーニカ・ラウリツェン記者



夏至祭などの取材のためスウェーデンから来ました。スウェーデンではどの町でも夏至祭が行われますが、伝統を大切に守りながら行われているのがレクサンド市の夏至祭です。当別の夏至祭はレクサンド市に習ったようですが、伝統までも再現されているのには驚きました。

夏至祭は、スウェーデン人にとって特別意味深い行事です。その心を大切にしながら開かれている当別の夏至祭を取材でき、とてもうれしく思います。

## 今年も来ました ふるさと漂う「夏至祭」

日本エリクソン株式会社  
ポー・シュネソン所長（50歳）



今年は、妻や同僚の家族等約20人  
で来ました。

当別の夏至祭は、スウェーデンの夏至祭そのもので非常に素晴らしいです。昨年も同僚等と来ました。本国の夏至祭に参加している気分が楽しんでいます。

秋には転勤の予定なので来年の夏至祭には来られませんが、みんなに感激的な当別の夏至祭について話したいと思っています。



フラワーアレンジメント講習



ガラスの製作体験



マイストンクに取り付けるリースを  
運ぶ親子ら



リースなどのクラフトマーケット



スウェーデンガラスコーナー



マイストンクを中心に、フォークダンスが始まった



スウェーデンのソコで  
試しがり



スウェーデン・サーミ民族展



当分の生徒・OBによる  
吹奏楽コンサート



約150人が聞き入った  
オーボエコンサート



# マイストンクを囲み 白夜の国の祭りに酔いしれる

## 好天に恵まれた夏至祭

前日までの肌寒さが一変し、初夏の陽気となった6月22日。スウェーデン・ヒルズ（獅子内）では、「第14回夏至祭」が開かれました。

開祭の昼、白夜が明け、待ちに待った太陽の季節の到来を喜び合う北欧の伝統的な祭りで、当別町と姉妹都市のレクサンド市（スウェーデン）では特に盛大で伝統的に行われている祭りです。

町、当別・レクサンド都市交流協会・スウェーデン交流センターの共催で、会場のスウェーデン交流センター周辺には今年も大勢の家族連れが訪れてにぎわいました。

スウェーデン公園では午前10時から、当別中学校など3校による吹奏楽コンサートが行われました。午後1時から始まったマイストンク（夏至柱）の立ち上げには男性13人が参加。高さ約12メートルのマイストンクが、「オーノノヘー」の掛け声に合わせて慎重に立ち上げられると、観衆から拍手が湧き起こりました。

午後5時からはヒルズ内の「道新研修センター」で、レクサンド市との提携10周年を記念したオーボエコンサートが行われ、約150人が北欧のロマンに酔い知れました。





道民の森・神居尻地区の「治山の森」で、アカエゾマツなどの苗木を植える「第48回北海道植樹祭」の参加者。道が毎年、会場を変えながら実施しているもので、今年のテーマは「広げよう 町の緑と地球の緑」。この日同地区には約1,200人が訪れ、約0・5ヘクタールの敷地にイタヤカエデやミズナラなどの6種・1,200本を丁寧に植樹していました。

(6月1日)



### 小雨にも負けず ダッシュ!

西当別小学校(児童数626人)の運動会で、ゴール目指してダッシュする1年生。この日は小雨がぱらつくあいにくの空模様になったものの、子供たちにとっては待ちに待った運動会。傘をさして応援の父母らもいる中、学年別の徒競走や玉入れ・綱引競技などでは、小雨を吹き飛ばさんばかりにグラウンドを駆けまわりました。期待していた天候が回復しないため、この日は19種目中3種目を残して終了、残りの3種目は4日に行われました。(6月1日)



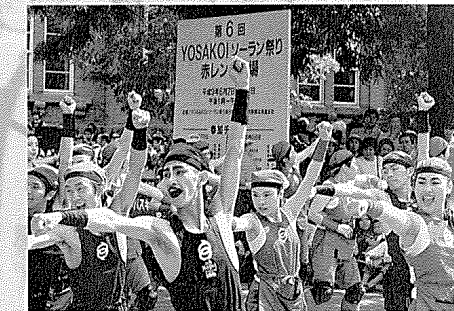
モミジなど、親の代から手塩にかけて育てられた見事なでき映えの盆栽に見入る来訪者。「当別町盆栽会(三浦孝一会長・15人)」が、当別郵便局の「ふれあい広場」を会場に開いた会員の作品展で、7人の会員が白や朱色の花を咲かせたサツキやエサソウツジ、カラマツなど約50点を公開。「古木」の風格漂う力作ばかりで、局を訪れた年配者らの目を楽かせていました。(6月3日)



### チョットと冷たいネ 蕨岱小で田植え体験

学校そばの水田で田植を体験する蕨岱小学校(横山俊夫校長)の児童。9年前から続ける恒例の授業で、水田は学校に隣接する高橋聡さん所有の一角・約40平方メートルを借用。短パン姿になって水田わきに集合した全校児童22人は、高橋さんから指導を受けた後裸足になって水田に入り、高橋さんが育てた「きらら397」の苗を丁寧に植え込みました。同校ではこの後、成長の観察や刈り取り・自然乾燥作業を体験し、11月には収穫祭も予定しています。

(5月27日)



### ヨサコイソーラン祭りで熱狂!

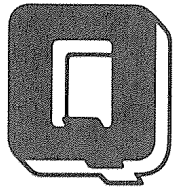
過去最多の183チームが出場した「YOSAKOIソーラン祭り」で、エネルギーあふれる舞を披露した「当別 YOSAKOI おどり隊」と「北海道医療大学&バスキー(写真左下)」。同おどり隊は2度目の出場。今年は小学生から70歳代までの男女130人が参加し、子供みこしも初登場。「地方(ちかた)車」と呼ばれる先導車両側面の絵柄は「道民の森」のキャラクターのフクロウで、続く踊り手はそろいの法被と地下たび姿。「ヨイヤサー/ヨイヤサー/」の掛け声とともに、「大通公園8丁目会場」など延べ8会場で行われ、当別町民のあふれるパワーを炸裂させました。

(6月8日)

ま  
ち  
の  
話  
題

こ  
あ  
れ  
れ





# 国保と年金

## & A

### 国保

#### 国民健康保険税

国民健康保険税について教えてください。

社会保険・組合保険など、健康保険に加入していない方は、必ず国民健康保険（国保）に加入し保険税を納めなければなりません。

保険税は国保の大切な財源で、国や北海道の補助金とともに、医療費などの支払に充てられます。保険税の「納付書」は、世帯主が国保に加入していない場合であっても世帯主に対して発行されますが、もちろん税額は、実際に加入している方のみを対象に計算・課税されています。

「保険税」は、次の4項目の合計が1年間の税額です。

①所得割額  
「平成8年中の所得」に一定の税率（9年度は11パーセント）を乗じた額。

②資産割額

私は、将来の生活設計を考えると、国民年金に頼る気持ちがないので国民年金には未加入ですが、このままでもいいのでしょうか。

「国民年金」に加入することは、国民の義務です。ですから、「個人年金」の加入・未加入にかかわらず、必ず「国民年金」に加入し保険料を納めなければなりません。

### 年金

「個人年金」は、本人の希望で加入するのですが、将来の給付は契約時の金額であるため、物価上昇や生活水準の向上に対応することができません。

しかし「国民年金」は、将来の実質価値や生活水準の変化に対応させるため、財政再計算、及び物価スライド制を導入している中で、実質的に老後の生活保障を確保しているのです。

また、「公的年金」は、高齢者が受ける年金を若い世代が負担し、負担していた世代が高齢者になれば、その時代の若い世代に負担してもらった。世代間の永続的な相互扶助”になっているのです。

「土地や建物の資産税額」に一定の税率（9年度は60パーセント）を乗じた額。

③平等割額  
「各世帯ごと均一」に課せられる額（9年度は16,000円）

④均等割額  
「各世帯の国保加入者1人につき定額」で課せられる額。（9年度は16,000円）

9年度の最高税額（賦課限度額）は480,000円で、算出方法は各市町村の国保の運営状況により異なります。

「保険税の納期内納付に協力を」  
保険税は国保の運営を支える大切な財源です。

皆さんが公平に負担し、国保財政が健全に運営されるよう保険税の納期内納付にご協力ください。

なお、保険税の納付には、便利で確実な口座振替をお勧めします。災害・病氣などの特別な事情で、保険税を納期内に納められなくなったときは、役場事務課徴収係（☎3123330内線114）に相談ください。

私は自営業者ですが、不況のため仕事があまくいきました。保険料を納める気持ちはあるのですが、現状では無理です。どうしたらよいのでしょうか。

国民年金は、20歳から60歳までの40年間保険料を納めることが必要ですが、納付が困難な場合は、申請により保険料支払の免除を受けることができます。

保険料は「所得や資産の状況（負担能力で判断）で決まります。詳細は、役場住民課国民年金係へ相談ください。

なお、保険料が免除された期間分の老齢基礎年金は3分の1に減額されますが、10年以内に保険料を追納すれば減額された分の3分の2は回復されます。

ですから、保険料が免除された場合でも、のちに余裕ができた場合は必ず追納し満額の年金を受給できるようにしましょう。

5月30日に行われた当別保健所主催の「よい歯のコンクール」で、辻栄三郎さんの次女・なつみちゃん（太美町・3歳）と安田純一さんの長女・麻里子ちゃん（太美町・3歳）の2人が優秀賞に選ばれました。

昨年度の3歳児健診受診者の内、虫歯やエナメル質に白濁が無かった35人が対象で、この日は11人が母親と一緒に訪れました。審査員は道医協大学の歯科医師2名で、虫歯の有無のほか噛み合わせや歯並びなども審査されました。2人の口頃の生活ぶりや、虫歯にならない、秘訣などを聞いてみました。



「よい歯のコンクール」優秀賞の  
安田麻里子ちゃん 辻栄なつみちゃん

辻栄なつみちゃんは、両親と5歳の姉・歳の妹との5人家族で、とても歯並びのきれいなお子さんです。

安田麻里子ちゃんは両親と3人家族で、近所のお友達と元気に遊ぶ活発なお子さんです。

「2人の共通点」  
①夜寝る前の歯みがきを、しっかりと実行している

母親が必ず、仕上げ磨きを行っている。母親が磨けない時は、父親が磨いているようです。いやがって泣くこともあったそうですが、お母さんは「負けないうで根気強く続けたことがよかったです」と話します。

また、両親もお子さんも、歯医者にかかって痛い思いをしたりブラッシング指導を受けた経験が、

②デンタルフロス（歯間清掃用糸）などを活用している  
前歯など、歯と歯がくっついていないところは、歯ブラシのほかにデンタルフロスなどで汚れを取っているそうです。ブラッシングでは汚れが取りにくいところを知って、デンタルフロスを効果的に使っているのには感心しました。

また、お子さんだけでなく、両親も使っているとのこと。

③歯の健康に関心がある  
かかりつけの歯医者があることや歯科検診を定期的に受けたたりすることにも感心させられました。両方の家庭も、明るくのびのびと育てていらっしゃいますが、「子どもの健康を守るのは親の責任」という思いが伝わってきました。

歯の健康をきっかけに、家族みんなの健康づくりにつながっていると感じました。

## 健診と相談

### マタニティスクール

Aコース 妊娠中を健康に  
とき 7月29日（火）  
受付 12時50分～13時  
会場 母子健康センター（緑町）

### 乳幼児健診

「7カ月児健診」がなく、「1歳8カ月児健診」に変わりました。対象者には個別に通知しています。

また、「股関節脱臼検査」では医師の診察後、必要な方に「X線検査」を実施しています。

④カ月・10カ月児健診  
とき 7月7日（月）  
受付 13時30分～14時30分  
会場 母子健康センター（緑町）

### 集団接種

③反 7月8日（火）  
受付 13時30分～14時30分  
会場 母子健康センター（緑町）

②B 7月10日（木）  
受付 13時30分～14時30分  
会場 母子健康センター（緑町）

①C 7月11日（金）  
受付 13時30分～14時30分  
会場 母子健康センター（緑町）

### 健康相談

とき 7月2日・9日・16日・23日  
受付 9時30分～11時30分

予防接種  
（個別接種）

仕上げ磨きが長続きしている一因になっていると思われました。

②おやつ時間がおおよそ決められている  
2人とも、おやつの種類は制限されていませんが、口に長く含んでいるアメやガム・清涼飲料水の量は少なく、家族の食生活が反映されていると思われます。

「よい歯のコンクール」優秀賞の  
安田麻里子ちゃん 辻栄なつみちゃん

母親が必ず、仕上げ磨きを行っている。母親が磨けない時は、父親が磨いているようです。いやがって泣くこともあったそうですが、お母さんは「負けないうで根気強く続けたことがよかったです」と話します。

また、両親もお子さんも、歯医者にかかって痛い思いをしたりブラッシング指導を受けた経験が、

②デンタルフロス（歯間清掃用糸）などを活用している  
前歯など、歯と歯がくっついていないところは、歯ブラシのほかにデンタルフロスなどで汚れを取っているそうです。ブラッシングでは汚れが取りにくいところを知って、デンタルフロスを効果的に使っているのには感心しました。

また、お子さんだけでなく、両親も使っているとのこと。

③歯の健康に関心がある  
かかりつけの歯医者があることや歯科検診を定期的に受けたたりすることにも感心させられました。両方の家庭も、明るくのびのびと育てていらっしゃいますが、「子どもの健康を守るのは親の責任」という思いが伝わってきました。

歯の健康をきっかけに、家族みんなの健康づくりにつながっていると感じました。

DPT（ジフテリア、百日咳、破傷風）  
対象 3カ月～90カ月未満  
DT（ジフテリア・破傷風）  
対象 小学校6年生  
麻疹 1歳～7歳6カ月未満  
風しん 対象 1歳～7歳6カ月未満と中学生の男女（過去にMMRWワクチンの接種を受けた方、風しんにかかった方は除きます。）

■前日まで要予約の医療機関  
勤医協小川通診療所・近藤医院・田園通り澤崎医院・当別ファミリークリニック・太美中央医院・堀江病院

●予約不要（曜日と時間は指定）の医療機関  
①第1・3木曜日（DPT）  
13時30分～16時30分  
②第2木曜日  
13時30分～15時（麻疹）  
15時～16時30分（DT）  
③第4木曜日（風しん）  
13時30分～16時30分

### 当別断酒会

「お酒」で悩んでいる人や家族の方は、一度おいでください。

日時 7月7日・21日の月曜日  
18時30分～20時30分  
会場 7日は当別保健所（緑町）  
21日は勤労者福祉センター（白樺町）  
詳細 当別保健所保健婦係（☎312114）

### リハビリ教室

対象 脳卒中や慢性疾患などの後遺症のため、身体機能が低下している方

日時 7月9日・23日の水曜日  
10時30分～14時30分  
会場 母子健康センター（緑町）

### いきいきフット

対象 自宅にこもりがちな方や痴呆の悪化予防が必要な方

日時 7月30日（水）  
13時30分～15時  
会場 母子健康センター（緑町）

### 介護者のこころ

対象 介護の方法・要領を学びたい方、介護者同士で交流したい方

日時 7月30日（水）、13時30分～15時30分  
会場 母子健康センター（緑町）  
詳細 役場住民課保健衛生係（☎3123330内線127・129）

予防接種  
（個別接種）



# お知らせ

## Town 情報

・役 場(☎3-2330)8:45~17:15  
 ・太美出張所(☎6-3190)9:15~16:15

### 健康

#### 受診ください

#### 巡回ドック

巡回ドックは、「基本健康診査」と「がん検診」がセットの検診で、総合的なチェックができます。この機会に是非受診ください。

- 対象 40歳～64歳の町民
- 検診日・受付会場
  - 8月26日(水)・27日(木) 青少年会館(太美町)
  - 8月28日(木)・29日(金) 9月2日(火)・4日(木) 改善センター(白樺町)
- 受付時間 6時30分～8時30分
- 申込期限 7月23日(水)
- 検診内容と料金
  - 表のとおり。(町国民健康保険加入者と生活保護者は無料)
  - 検査機関 札幌厚生病院
  - 申込・詳細 札幌厚生病院
  - 住民課保健衛生係(内線126・

### 健康

#### 受診ください

#### フレッシュ検診

女性対象の健康診査で、肥満・血圧・コレステロール・糖尿病などをチェックできます。

- 対象 18歳～39歳まで女性(勤務先で受診できる方を除く)
- 検診日・受付会場
  - 8月27日(水)
  - 青少年会館(太美町)
  - 9月3日(水) 改善センター(白樺町)
- 受付時間 8時45分～9時
- 申込期限 7月23日(水)
- 検診内容と料金
  - 「基本健康診査」と同様で無料
  - 定員 50人
  - 検査機関 札幌厚生病院
  - 申込・詳細 住民課保健衛生係(内線127・129)

### 水道

#### 長期間水道を使わない場合

制度改正により7月1日から、水道を長期間使用する見込みがない場合は、

検診項目	対象(町民)	検診内容	料金
胃がん	35歳以上	バリウムによるX線撮影	1,000円
肺がん	16歳以上	胸部X線撮影 必要者にたん検査	800円
大腸がん	40歳以上	便の潜血検査	500円

町の国保加入者と生活保護者は無料です。

### 健康

#### 受診ください

#### 胃・肺・大腸がん検診

「がん」は早期発見・早期治療が大切です。この機会に受診ください。

- 日程・受付会場
  - 7月31日(木) 青少年会館(太美町)
  - 8月1日(金)・3日(日) 改善センター(白樺町)
- 受付時間 6時30分～8時
- 申込期限 7月23日(水)
- 検診機関 北海道対がん協会
- 申込・詳細 役場保健衛生係(内線126・127)

### 7月13日は

#### 白樺公園が

#### 面白い!

お出かけください  
 97とうべつSUNキューフェス

- 日時 7月13日(日) 10時～
- 会場 白樺公園(丁R当別駅北側)
- 主催 当別町商工会
- 後援 当別町・当別町観光協会
- イベント内容
  - 10時～フリーマーケット、花市、子供線目、大道芸ほか
  - 10時30分～開会式



### 募集

#### 写真や絵のある風景

#### 花や緑のある風景

写真は募集します  
 花や緑のある風景

道は、花や緑を用いたまじりの素晴らしい風景を道内に広げるため、街の美しい花飾りや花壇・園いのある風景を醸し出している緑の風景写真を募集しています。

- 対象 花と緑(2部門)
- 応募期限 7月31日
- 賞費



### 健康

#### 受診してみませんか

#### 骨粗しょう症とがん検診

「骨粗しょう症」は早期発見で予防できます。

骨の成長や減少は個人差があり、若いときから自分の骨の状態を知っておくことが大切です。

検診日は「女性がん検診」と同じ日です。30歳以上の方は「がん検診」も受診ください。

- 対象 18歳以上の女性
- 検診日・受付会場
  - 7月4日(金) 役場(白樺町)
  - 7月30日(水) 青少年会館(太美町)
- 受付時間 7時20分～8時
- 検診機関 北海道対がん協会札幌検診センター(バスで送迎)
- 料金 500円
- その他 11月と3月にも実施予定です。広報でお知らせします。
- 申込・詳細 「女性がん検診」についてなど、詳しくは住民課係

### 健康

#### 受診ください

#### 連絡ください

北海道国民健康保険団体連合会では、現在または将来、市町村が実施する「保険・福祉・看護サービス事業」に協力していただける在宅の保健婦さんと看護婦さん(准)さんの情報を収集しています。協力可能な方は是非、連絡ください。

- 連絡・詳細 道国民健康保険団体連合会内 健康教育推進課施設係(札幌市中央区南2条西14丁目 ☎011-231-5161 内線321・FAX 011-231-5178)
- その他 連絡いただいた方にはアンケート用紙を送付します。

### 農業

#### 利用ください

#### 就農支援資金

「就農支援資金」は、就農を目指す方が必要とする研修資金や、就農への準備資金を貸し付け、就農を支援するものです。新規参入者などを対象とした「償還免除」の制度に加え、親の経営を継承するために就農した場合の「研修資金償還免除制度」も新設されました。(ただし、原則

資金の種類	就農研修資金			就農準備資金
	教育研修	農家研修	海外研修	就業準備
研修先	農業関係の大学等	先進農家など	—	—
貸付限度額	月5万円	月15万円	150万円	—
貸付対象	4年以内の研修期間		1回限り	—
償還期間	20年以内(うち据え置き9年以内)			

5年以上継続の就農者に限り、貸付利率は無利子です。ご利用ください。

### 女性

#### 参加してみませんか

#### 女性国内研修

町は女性を対象に、生き生きと地域の諸活動に参加していただくため「国内研修」の参加者を募集します。

- 研修テーマ
  - ①視察や交流を通じ、地域での女性活動などについて学びます。
  - ②生涯学習社会における女性の諸活動や役割・課題などについて理解を深めます。
- 期間 10月28日～31日
- 対象 地域活動や団体活動に意欲のある60歳未満の女性で、事前事後の研修会に参加できる町民。
- 募集人数 10人
- 研修地 東京都・埼玉県
- 内容 女性関連施設視察、女性団体との交流・都内見学など
- 参加費 30,000円(残額は町が助成します)
- 選考 選考委員会で決定
- 申込期限 7月30日(水)
- 申込提出先 公民館(末広・総合体育館)白樺町・青少年会館(太美町)役場太美出張所(同)に備え置きの中請用紙を使用のこと。
- 詳細 公民館(☎3-2511)



### 信

#### カーブ道路の安全走行

町内の道路のカーブで、5月に2件の死亡事故が発生しました。先を予測できないカーブでは、駐車車両など障害物の発見が遅れてしまいます。

また、遠心力が作用し、外側へ飛び出す危険性が高まるほか、ブレーキをかけると横滑りを起こしやすくなるなど大変危険な場所です。

実際カーブでの事故は、路外飛び出しや対向車と正面衝突してしまうケースが多く、死亡事故に直結した大きな事故が少なくありません。

平成8年中の道内のカーブ道路での人身事故

事故件数	1,441件	(全事故の5.3%)
死者数	141人	(23.7%)

#### カーブでの事故を防止するために

- ★カーブ手前で十分速度を落とす
- ★カーブ内でブレーキをかけないが大原則です。
- ★やむを得ずブレーキをかけるときは、ブレーキを数回に踏み分ける「ポンピングブレーキ」を活用することです。
- ★また、カーブ内では軽くアクセルを踏みゆっくりと走ります。
- ★対向車線に入らないよう意識する
- ★バランスを崩す原因になる急ハンドルをしない
- ★カーブ内での駐車は、後続車の進路を妨げ見通しを悪くするとともに、追突の原因になるなど大変危険です。

当別町の交通事故発生状況 (1月～5月対比・概数)

	平成9年	平成8年	増減数
発生件数	30	47	-17
死者数	4	4	±0
傷者数	42	62	-20

**資格**  
防衛策に受験しませんが  
狩猟免許資格試験



キツネなどによる農作物被害や小家庭に危害が発生しています。町では、猟友会に依頼し駆除していますが、特定区域や個々に発生する被害については駆除が困難です。防衛対策のため、狩猟免許資格を取得してませんか。

①甲(網・わな)  
②乙(空気銃・圧縮ガス銃を除く銃器)  
③丙(空気銃・圧縮ガス銃)  
講習日時 7月6日、8月17日・9時～17時  
申込期限 各講習日の3日前  
受講料 5,000円  
試験日 7月24日・8月21日  
実施会場 札幌市  
申込主体 北海道猟友会  
申込・詳細 農林課林政係(内線265)

礎知識を学んでいた「クリンインストラクター養成研修会」が実施されます。

あなたも、指導者としてボランティアに参加してみませんか。  
日時 9月30日～10月4日  
研修会場 砂川少年自然の家  
対象者 20歳以上で、森林・林業・環境緑化などにある程度の経験と知識がある方。  
申込期限 9月5日  
参加費 受講料は無料で、交通費・宿泊費・食費など(20,000円程度)は自己負担。  
主催 北海道国土緑化推進委員会  
申込・詳細 同推進委員会(札幌市中央区北4条西5丁目(林業会館内)011-2611902)

**募集**  
募集しています  
札幌広域組合の登録を  
～8・8

「札幌広域組合」では、組合の目的やイメージを分かりやすく表現した親しみのある愛称などを募集しています。

同組合は今年2月、市町村間の交流促進や共同振興事業の実施を目的に石狩管内の10市町村で設立したものです。

募集内容  
愛称・シンボルマーク・キャッチフレーズ  
作品のイメージ

10市町村の交流と連携がイメージでき、自然・景観・風土などの特徴を生かしたものが、  
賞品  
入選者(各々1点)には、新築津村たつぶの湯1泊(ペア)招待や浜益温泉・石狩番屋の湯入浴券などが贈られるほか、抽選で10名に管内の特産品・50名に組合のテレカが贈られます。

その他  
版権・著作権などは組合に帰属し、各事業で活用します。作品は返却しません。  
応募方法  
作品に説明、由来を添えて、8月8日(金)までに郵送ください。(様式自由)  
郵送先・詳細  
札幌広域組合(〒060札幌市中央区北1条西9丁目011-29011313)

**趣味**  
受講ください  
浴衣の着付け講座

夏に向けて「浴衣の着付け講座」を開きます。

一般の方も、気軽に申し込みください。

◎公民館(末広)  
◎公民館(末広)  
◎青少年会館(太美町)  
7月25日(金) 8月1日(金)  
7月29日(火) 8月5日(火)  
(以下各会場共通)  
◎公民館(末広)  
◎青少年会館(太美町)  
◎公民館(末広)  
◎青少年会館(太美町)  
◎公民館(末広)  
◎青少年会館(太美町)  
◎公民館(末広)  
◎青少年会館(太美町)

**その他**  
ご協力ください  
青少年の健全育成

7月は「社会を明るくする運動」月間です。

この運動は、犯罪や非行の防止と、罪を犯した人たちの更生について理解を深め、犯罪のない明るい社会を築こうとする全国的な運動です。

青少年の健全な育成活動が、地域全体で行われるようご協力願います。

**スポーツ**  
参加ください  
十勝岳連峰登山のついで

雄大な自然に触れながら、登山の楽しさを味わってませんか。

野営コース(2泊3日)  
日時 7月25日・27日  
内容 上ホロカメツク山・十勝岳・美瑛岳  
対象・定員 高校生以上30名  
その他 寝袋・食器は貸し出し可。(炊事用具・テントは主催者が用意)

**日帰りコース**  
1泊2日

富良野野岳コース  
日時 7月26日・27日  
内容 上ホロカメツク山・十勝岳・美瑛岳  
対象・定員 高校生以上30名  
その他 寝袋・食器は貸し出し可。(炊事用具・テントは主催者が用意)

**セミナー**  
受講ください  
医療従事者の顔都市緑化セミナー

病院長など臨床現場で活躍している方々を講師に迎えてのセミナーです。

講義内容  
暮らしの中のストレスを考える(ストレスと心から)  
日時 7月5日・26日(毎週土曜日)、13時30分～15時  
会場  
ムトウ6階会議室(札幌市北区北1条西4丁目)  
申込・詳細  
道医療大学広報部教育事業課(兼沢31-1211内線2174)

**教養**  
参加ください  
生涯学習公開セミナー

町教育委員会は、「第2回生涯学習公開セミナー」を開催します。是非参加ください。

日時 8月28日(木)19時～20時30分  
会場 公民館(末広)  
テーマ 「情報の活用、インターネットとは」  
講師 宮下英明氏(北海道教育大学岩見沢校助教授)  
参加料 無料  
詳細 公民館(312511)

**水道**  
貴重な水  
節水に協力を

ご使用いただいている水道水は、各別用により取水し浄化・滅菌後、各家庭に給水しています。

水は、大自然が織り成す限りある貴重な資源です。

水の尊厳や大切さを見直し、有効・適切・合理的に使用され節水にご協力ください。

水道水の漏水らしき現象を発見したときは、水道課(212411)へ連絡ください。

**公民館図書室から(本館内)**

利用は月曜、祝祭日を除く10時から17時まで。

新着図書

天の原

0157

**一般図書**

著者	図書名
M・スコット・ペップ	平気ですぞをつく人たち
ブーラン・デヴィ	海賊アラン上・下
山崎 章 郎	ホスピス通信
灰谷 健次郎	天の原 幼年編I・II
幸田 文	台所のおと
スザナ・タマロ	心のおもむくまに
夢枕 獏	陰陽師(おんみょうじ)
内田 康 夫	崇徳伝説殺人事件
内海 隆一郎	だれもが子供だったころ
日本テレビ編	旅石裏日記
秋元 康	君の恋のつきを占おう
権名 誠	カーブ島サカナ作戦
斎藤 栄	新横濱殺人旅行
ノアリ・ヒアシク	0157母親の手記
NHK趣味の園芸	宿根草花

**児童図書**

著者	図書名
谷田川 和 夫	まんがで見る日本の戦後50年①・②
岸田 純 一	大草原のとしよかんバス
小林 豊	ぼくの村にサーカスが来た
長崎 夏 海	ちきゅうのなかみ
原 ゆたか	かいけつゾロリのゆうれいせん
水 木 しげる	おぼけ野球チーム
名木田 恵 子	ユレイに水のくちづけを
アガサ・クリスティー	探偵名作集18
武田 美 徳	ますだくんとはじめてのせきがえ
いむらかずお	14ひきのかぼちゃ
井上 正 治	1こでも100このりんご
バイロン パートン	ヘスターとまじよ
毛 利 簡	宇宙をみたよ!
ジャン・リュック・ゴッティ	まちがいネコ
岡本 一 郎	おうさまだいぼうけん

町教育委員会は、「第2回生涯学習公開セミナー」を開催します。是非参加ください。

日時 8月28日(木)19時～20時30分  
会場 公民館(末広)  
テーマ 「情報の活用、インターネットとは」  
講師 宮下英明氏(北海道教育大学岩見沢校助教授)  
参加料 無料  
詳細 公民館(312511)

**福祉**  
対象者は申請ください  
外国人高齢者障害者福祉給付金

町では、国民年金の制度上無年金の在日外国人の方に、自立し安定した生活を続けていただくため「外国人高齢者・障害者福祉給付金」を支給します。対象者は申請ください。

対象者  
町在住で、外国人登録・住民登録があり、公的年金の受給要件を満たすことができない次のいずれかに該当する方。  
ただし、生活保護を受けている方や一定以上の所得がある方を除きます。

(1)大正15年(1926年)4月1日以前生まれの在日外国人で、永住許可または特別永住許可を受けている方(所得限度額1、595千円)

(2)昭和37年(1962年)1月1日以前生まれの重度心身障害者(身体障害者手帳1・2級、療育手帳A該当)で、昭和57年1月1日以前に重度心身障害者であった在日外国人、または同日以降重度心身障害者になったが、その初診日が同日以前の在日外国人(所得限度額1、4、025千円)

(3)①及び②と同様の条件にあつた方で日本国籍を取得した方

給付金額  
(1)に該当の方(高齢者) 月額10,000円  
(2)に該当の方(障害者) 月額25,000円  
詳細 申請方法など、詳しくは福祉課福祉係(内線132)または高齢者サービス係(内線136)へ。

また、この運動に関連する作文を募集します。

作文のテーマ  
日常の家庭生活、学生生活を通じて、「日頃考えていることを題材とした」社会を明るくする運動」に関連する内容  
対象 小・中学生  
原稿枚数 400字詰原稿用紙5枚程度  
表彰 法務大臣賞(最優秀賞)1名など  
主催 社会を明るくする運動中央実施委員会  
申込期限 8月22日(金)  
申込・詳細 福祉課福祉係(内線133)

また、この運動に関連する作文を募集します。

作文のテーマ  
日常の家庭生活、学生生活を通じて、「日頃考えていることを題材とした」社会を明るくする運動」に関連する内容  
対象 小・中学生  
原稿枚数 400字詰原稿用紙5枚程度  
表彰 法務大臣賞(最優秀賞)1名など  
主催 社会を明るくする運動中央実施委員会  
申込期限 8月22日(金)  
申込・詳細 福祉課福祉係(内線133)

また、この運動に関連する作文を募集します。

作文のテーマ  
日常の家庭生活、学生生活を通じて、「日頃考えていることを題材とした」社会を明るくする運動」に関連する内容  
対象 小・中学生  
原稿枚数 400字詰原稿用紙5枚程度  
表彰 法務大臣賞(最優秀賞)1名など  
主催 社会を明るくする運動中央実施委員会  
申込期限 8月22日(金)  
申込・詳細 福祉課福祉係(内線133)

また、この運動に関連する作文を募集します。

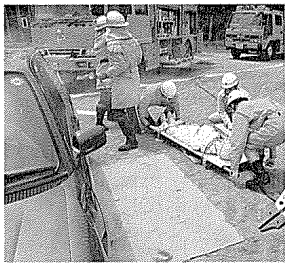
作文のテーマ  
日常の家庭生活、学生生活を通じて、「日頃考えていることを題材とした」社会を明るくする運動」に関連する内容  
対象 小・中学生  
原稿枚数 400字詰原稿用紙5枚程度  
表彰 法務大臣賞(最優秀賞)1名など  
主催 社会を明るくする運動中央実施委員会  
申込期限 8月22日(金)  
申込・詳細 福祉課福祉係(内線133)

# 正体不明のゴビ本父娘

No. 227



当別消防署と当別消防団合同の消防訓練大会が6月17日、当別小学校のグラウンドで行われました。訓練には、消防職員・団員175人が参加したほか、ポンプ車や化学消防車・救助工作車などの消



消火・救助に備え合同訓練  
消防署と消防団

## みんなのひろば

防車庫17台も出動しました。訓練前の視閲では、伊達町長が消防職員の特別点検や消防機械器具の点検を行いました。小型ポンプを使つての「消防ポンプ操法」では、男性団員に混じり女性消防団員4人が初めて参加しました。このほか、交通事故車両から傷者などを救出する救助訓練（写真）や4台のポンプ車などから一斉放水する放水訓練などが本番さながらに行われていました。

### 米内十代子さん 母校に暗幕を寄贈

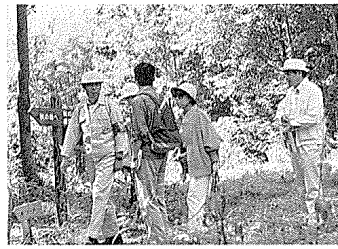
幸町に住む米内十代子さん（76歳）が5月29日、弁華別小学校（児童数91人）を訪れ、1,000万円相当の暗幕を寄附しました。



米内さんは同小学校の卒業生で、「母校のために役立ちたい」とこの日寄付を申し出たものです。思いがけないプレゼントの知らせを受けた同校では、全校児童や教育関係者らが体育館に集合。米内さんから吉田光彦校長に手渡された目録の受け渡しを感謝の面持ちで見守っていました。米内さんはこのほか、平成3年にもグラントピアを贈るなど、長年同小学校と交流を続けているものです。

### 法律・登記の無料相談

- 相談日：8月7日（木）
- 来所時間：13時～14時
- 申込・詳細：福祉保育課 福祉係（内線133）
- 登記相談（札幌法務局別出張所職員が応じます）
- 相談日・開設は電話による



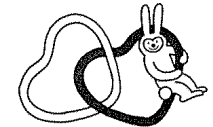
**道長の森 7月の催事案内**

- 7月6日 森林浴登山会（神居尻地区案内所前に9時集合・定員50名）
- 7月20日 薬草・薬木観察会（牧場南地区案内所前に11時集合・定員50名）
- 詳細 道民の森管理事務所（☎23911）

「完全予約制」で、毎月第1木曜日 予約先 電話で相談日の前日正午までに同江別出張所（☎011-382121）へ。詳細 役場総務課総務係（内線222）

**ご寄付 ありがとうございます**

- ★町文化センター建設基金へ
- ▼室田久代さん（東町）から10万円
- ★中小屋小学校へ
- ▼当別アンサンブルファミリー（鶴岡真太郎代表）から9,500円
- ★社会福祉協議会へ
- ▼高橋澄子さん（太美町）から3万円
- ▼末広婦人部（鈴木桂子部長）から雑巾95枚・タオル35本・石鹸30個
- ▼社会福祉協議会設置の愛の小箱から3,003円



「町ミニバレー協会」では、各チームの二層の交流と親睦を深めていたため、ミニバレー大会を計画しました。即席チームでの参加も歓迎です。お友達や職場の仲間を誘って参加ください。

**参加対象** 当別町ミニバレー協会加盟者（当日加盟もOKで、登録料は1人300円）

**日時** 7月27日（日）10時

**参加しませんがミニバレー大会**

**当別町ゴルフ大会 参加者募集**

「当別町ゴルフ大会」は、今年が20回目の開催です。

痴楽師匠も参加します

## ふれあい 掲示板

今年、町出身の落語家・柳亭痴楽師匠も参加予定です。町内のゴルフ愛好者の皆さん、誘って申し込みたい。

**参加対象** 町民（通勤・通学者含む）

**定員** 200人

**日時** 8月10日（日）

**会場** 石狩平原CC（弁華別）

**競技会場** 18ホールストロークプレー（ウェベリア）

「ふれあい掲示板」は、スポーツや文化サークルの会員募集・紹介、グループ主催の催しやイベントのPRなど、町民の皆様に利用していただくために設けたコーナーです。登載の申し込みは、登載希望月の前月の6日までに、企画課広報聴係（役場2階）に連絡ください。ただし、営業行為につながるもの（類似を含む）は登載できません。また、誌面の都合上、他のページに登載する場合もあります。

**申込期限** 7月28日（月）

**参加料** 3,000円（景品・観念費含む）

**0円は自己負担**

**申し込み詳細** 参加料を添へて町工会（編町、石狩平原CC、田西会館（弥生）、小島商店（太美町）、当別ゴルフパーク（獅子内）へ）

### 内科系急病当番医

★診療時間

平日	19時～14時	14時～17時	19時～翌朝7時
土曜	上段は19時～翌朝7時	下段は	
日曜・祝祭日	上段は9時～17時	下段は19時～翌朝7時	

※受診前に確認ください。

7月	8月
1 堀 2 近 3 堀 4 堀 5 堀 6 堀 7 堀 8 堀 9 堀 10 堀 11 堀 12 堀 13 堀 14 堀 15 堀 16 堀 17 堀 18 堀 19 堀 20 堀 21 堀 22 堀 23 堀 24 堀 25 堀 26 堀 27 堀 28 堀 29 堀 30 堀 31 堀	1 堀 2 堀 3 堀 4 堀 5 堀 6 堀 7 堀 8 堀 9 堀 10 堀 11 堀 12 堀 13 堀 14 堀 15 堀 16 堀 17 堀 18 堀 19 堀 20 堀 21 堀 22 堀 23 堀 24 堀 25 堀 26 堀 27 堀 28 堀 29 堀 30 堀 31 堀

近藤医院 ☎3-2021 園生  
藤田医院 ☎6-2332 太美町  
大中央医院 ☎3-3010 錦町  
大動江病院 ☎2-3111 樺戸町  
とべ内科クリニック ☎2-1313 園生

### 町政に対する 声をお寄せください

設置場所：役場、公民館、総合体育館、改善センター、役場太美出張所、青少年会館

### おめでとう ございませう

5月16日～6月15日届出分

氏名	年齢	世帯主	住所
小山サユエ	2	本人	東川端
室田 彰則	2	本人	東町
滋野 カツ	2	保	東町
下川 瑠	2	本人	錦町
泉 橋平	2	吉満	当別太
池田リキノ	2	本人	太美町
押野見公夫	2	本人	六軒町

### 親と子の でんわ相談室

☎3～1010

相談日/月・水・金曜日 13時～17時

子育てに関する相談を受け付けています。子供も保護者の方も、ひとりでも寝ますご相談ください。

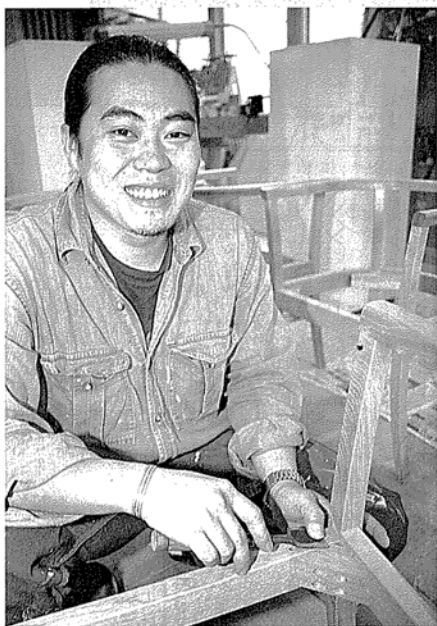
実施機関/町少年指導センター

### おくやみ 申し上げます

おくやみ 申し上げます



スウェーデン交流センターの木工芸工房で学  
ぶ研修員・島田晶夫さんは、米月8月からス  
ウェーデン・エーランド島にある「カペラゴ  
デン手工芸学校」に留学します。  
同校は、スウェーデンの手工芸学校の中でも  
名門校で、卒業生には著名な家具作家も多い。  
反面、同校には入学希望者も多く、毎年30  
0人前後が受験するものの合格できるのはわず  
か6人程度で、競争率は約50倍と狭き門だ。  
留学希望者の入学申込は、国際電話による日  
頭試験が通常だが、島田さんは今年1月、あ  
えて作品の写真を持って同校を訪問。直接校長  
等に面談し、木工にかける情熱と技術をアピール  
しました。その甲斐あって今年5月、わずか6  
人の合格者の一人に選ばれたのです。  
「木工芸の本場・スウェーデンで、家具製作の  
根源をつかみたい」と情熱を燃やす島田さん  
は、「小学3年の頃、木版画に写し出された美し  
い木目に感動、次第に木工のとりこになっ  
たんです」と話します。



しまだ 島田 晶夫さん(木美町・25歳)

8月から2年間、木工芸の本場・スウェーデンの手工芸学校に留学する新鋭の家具作家。合格通知は、約50倍の難関を乗り越え手中にいられたもの。スウェーデン交流センター木工芸工房の研修員で、一昨年の7月からイスなどの創作活動が続ける。苫小牧市の出身で独身。

学生時代は、工芸科のある高校・短大に入学、卒業後の2年間は岐阜県内の工芸集団に弟子入りし修業しています。  
作品に対するテーマは、「自然からのメッセージを、和・洋を調和させて表現すること」と話し、さらに丈夫で独創性のある作品に仕上げることを中心付けているそうです。  
最近では、0.5ミリ以下の板材を切り絵のように貼りつけて描く「マーケタリー」にも凝っているそう、大好きなワーゲン車を題材に描くのだそう。  
島田さんは、納得できるまで妥協しない性格で、高校在学中に書道師範の免許を取得、名刺には自筆の毛筆が活かされています。  
今後は、家具にカーテンやジュエリーなどを調和させるインテリア・コーディネートも勉強したいと意欲的で、「将来は自分の工房を持つこと、世界に認められる作家になることが夢なんです」と思いを馳せます。

## 編集後記



シンボルマーク  
キャラクターの「こめちゃん」

■先日、2人組の男にからまれてしまった。奴等は柄が悪く、執拗に私のそばを離れなかった。  
A「おい、早くしろよ」  
私「後で……」  
B「何だと？」  
私「もう帰るから……」  
2人「ダメだ、許さん。待ちやがれよ」  
それはまるで、怖い人にケンカを売られているような会話だった。  
2人が私にからんできた原因は、私がカメラを持っていたためだった。怖いものなど何もないようだ。  
私「撮って？ ビースノ」など、ポーズを撮る子供には「もう少ししたらネ」などと言ってお茶を濁すんです。撮る場合もありませんが、その子たちにかかってはそんな言葉など「おわの空」。しほには、撮ってもらえない腹いせに地面に置いていたカメラケースを蹴飛ばして、帰って行ったんです。実に活発な子供たちでした。  
(苦笑)  
その時は、「こういう子供と接する先生は大変なんだろなあ」と思ったんですが、知人の教師の話では、活発な子の方が性格や状態が分かりやすいのだそうです。また、怒るべき時にはしっかりと怒ることが大切で、卒業後自宅に遊びに来るのは、よく怒られた子供たちが多いのだそうです。  
ちなみに、広報マンが助かるのは、表情豊かな子が多いが毎日です。都合よくないのが毎日です。(K・A)