

# とらべつ

1993年10月1日発行

No.481

発行 北海道当別町  
編集 企画部企画課



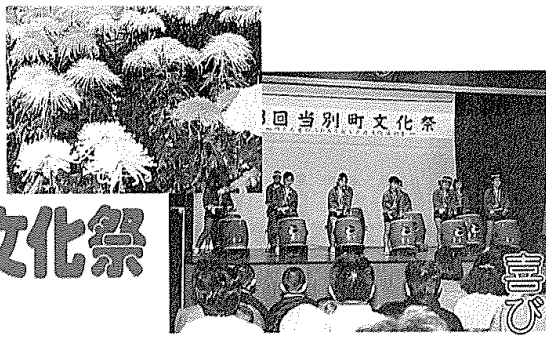
## すごいゾ 特大キャンパス

校舎増築中の西当別小で、思い思いに壁面を染し  
む児童、幅約80cm、高さ3.6mの鉄製仮囲い板には、  
イルカやサンの木、担任がイメージの象や竜など、  
12の楽しい絵が描きあがった。(9月9日)

10

# 文化の秋

## 第44回 当別町文化祭



喜びと豊かな心を文化活動で！

### 発表・展示部門 参加者募集中！

「喜びと豊かな心を、文化活動で！」をテーマに、第44回当別町文化祭が、10月31日から11月3日まで、当別会場と西当別会場で開催します。

生涯学習の必要性が叫ばれる今こそ、町民の皆さん一人ひとりが積極的に、心の豊かさを高めるために行動し、活力に満ちあふれる活動を行うことが大切なことです。「教養をつみ、香り高い文化のまちづくり」の実現のため、あなたも文化祭に参加しましょう。

- ▼期間 10月31日(日)～11月3日(文化の日)
- ▼会場 ①当別会場(公民館・開拓郷土館・旧総合道場・青少年センター)
- ②西当別会場(青少年会館)
- ▼参加申込 発表部門、展示部門に参加ご希望の方は種

### ◎当別会場

区分	行事名	期日	時間	会場
発表部門	ピアノ演奏発表会	10月31日	10:00～12:00	公民館
	当別高校吹奏楽団演奏会		13:00～14:00	
	おかあさんコーラス発表会		14:00～14:30	
	ジャズダンス発表会		14:30～15:40	
部門	第4回カラオケ・フェスティバル	11月2日	18:00～21:00	青少年センター
	町民芸能発表会	11月3日	10:00～15:00	
	お茶席		10:00～14:00	
	アマチュア無線公開		10:00～14:00	
展示部門	総合文化作品展	10月31日 11月3日	10:00～16:00	公民館
	菊花展	11月3日	10:00～16:00	開拓郷土館
			10:00～16:00	旧総合道場

### ◎西当別会場

区分	行事名	期日	時間	会場
発表部門	町民芸能発表会(第1部)	10月31日	13:00～14:30	青少年会館
	お茶席	11月3日	10:00～13:00	
展示部門	町民芸能発表会(第2部)	11月3日	13:00～15:30	
	総合文化作品展	10月31日 11月3日	10:00～16:00	

目数量(展示部門は、一人2点まで)、氏名、住所を10月22日(金)までに公民館(☎332511)または、青少年会館(☎612154)まで申し込みください。

▼発表・展示日程 日程は、次のとおりですが、都合により1部日程や内容が変更になることがあります。詳しくは、10月下旬のチラシによってご案内いたします。



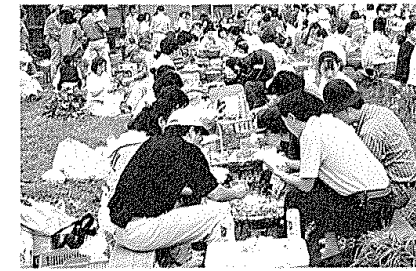
イモ畑は親子連れで終始にぎわいを見せていた



「こんなにたくさん持てないな～」



青空市場には人の波ができた



「作業後のジンギスカンは最高だね！」

青山中央のファミリー農園で9月12日、収穫まつりが開かれ、農園主ら約1,500人でにぎわいました。

同農園は、ジャガイモの栽培をとおして、収穫の喜びを知らせてもらうとともに、親子

「知り合いが数年前から参加していました。それを聞いて今年からわが家でも……」と間瀬さん一家(札幌市)。娘の綾香ちゃん(7歳)は「7月のイチゴまつりで、イチゴをおなかいっぱい食べたことが一番楽しかった」と、ころころ出てくるジャガイモにも大喜びしていた。



で自然に親しんでもらおうと、町と町観光協会(神田光男会長)が主催したもので、今年で10年目を迎えました。

5月の種イモ植えから始まり、草取り、土寄せなどを行い、この日の収穫を楽しみにしてきました。

この日は朝早くから訪れた農園主らが、クワやスコップで土を掘り起こし、大きく育ったジャガイモに大喜びしていました。

また会場では、青空市場が開かれ、町農業センターなどで採ったばかりのカボチャやキャベツ、とうもろこしなどが格安で販売され、主婦らを喜ばせていました。

ファミリー農園 収穫まつり  
ころころと出てくる  
ジャガイモに大喜び！  
開園10年

いまいちど  
防火を考えよう



# 防火

「まさかうちが！」と  
立ちすくむ前に



今年8月までの、町内での火災発生件数は5件。この内3件は建物(住宅が2件で、内1件は全焼)で、2件が車両火災。幸いにして焼死者はなかったものの、思い出の品や大切な財産が消失しています。

また、当別町では昨年までの過去10年間に71件の火災が発生、焼死者6人、負傷者11人、損害額は約1億8,000万円にもおよんでいます。

出火の原因は、「不明」を除き、たばこの火の不始末とストーブの取り扱いの誤りによるものがそれぞれ6件で、出火原因の第1位になっています。ストーブ取り扱いでの具体的原因は、「灯油と間違つてガソリンを入れてしまった」、「給油口を下向きにセットするポータブルストーブで、キャップの締め付けがゆるく、灯油が漏れ出し燃えた」、「消火しないまま持ち運び、転倒させてしまった」などでした。

このほか、コンロの使用や電灯・電話線の配線、火遊びなどが、出火の原因として続いています。

このように、火事の原因は決して特殊なことではありません。ほとんどは「慣れ」からくる、ごくありふれたことが、出火の原因です。

火災の恐ろしさを家族で繰り返し話し合うとともに、「もしものとき」に備えましょう。

ゆだん禁物  
慣れた「火」に

**こんろ** 天ぷらを揚げるときはその場を離れない

**たばこ** 寝たばこ、たばこの投げ捨ては厳禁

**火遊び** 子供を、マッチやライターで遊ばせない

## 初期消火は私たちの義務

どんな火災でも初めは小さな「火」です。初期消火の正しい知識と準備があれば、多くの場合「ホヤ」で消せるでしょう。しかし、とっさのときに冷静に素早く消火の行動をとることは非常に難しいことです。消火用具を常備して、家族みんなが初期消火の手順や基本を実習し、不意の火災に備えましょう。

## お年寄りや子供が危険

住宅火災では、5歳以下の乳幼児と61歳以上の高齢者が焼死者の半数以上を占めています。

## 消火器再点検

火災の種類によつて、消火器が異なる。どの火災に適しているかをよく読んでおく。

安全ピンのはずし方はどのメーカーのものでも同じ。あらかじめはずし方を確認しておく。



火災の種類	消火器の種類	油ラベル	電気火災	油ラベル
一般火災	粉消火器	○	○	○
末消火器	強化液消火器	○	○	○
あわ消火器		○	○	×

使い方をじっくり読んで実際に消火動作を試してみる。

## 消火器の使い方

消火器の使い方 (粉末消火器・強化液消火器)

- 安全ピンを引く
- ホースをはずして火元に向ける
- レバーを押して噴射

また、1人暮らしや身体の不自由なお年寄りの世帯では、初期消火や119番通報、避難では援助も必要です。異常な物音や臭いに気が付いたら、すぐに声をかけてあげましょう。

## 出火は夜中が多い

住宅火災の発生は、夜9時から朝5時ごろまでに多く発生するため、焼死者も多くなります。

寝る前は、コンロやストーブ、たばこの吸い殻が完全に消えているかなど、火の元のチェックを完全にしましょう。

たばこの火の不始末は、出火原因の第1位でもあり、「寝たばこ」は禁物。

## 天ぷら火災が怖い

天ぷらを揚げるときなど、油の入ったナベを火にかけたら絶対にそばを離れてはいけません。来訪者や電話がかかってきて、「チョット」のつもりが長い時間になったり、難しい話でつい忘れてしまうのが怖いのです。お母さんは特に気を付けて。

## 消火器の使い方

(煙が充満しているとき)  
火災の部屋を脱出後、火災

室の窓や戸を閉めきつて、室内に消火剤の薬剤を放出させましょう。こうすると、対流によつて薬剤が火元に吸い寄せられ、空気を酸素を遮断して消火の役割を果たします。

マンションなどでは、外部のドアやレターボックスから消火剤を放出するのにも効果があります。これも、火災室の窓などが閉まっていることが必要です。

## 過去10年間の火災状況(当別町)

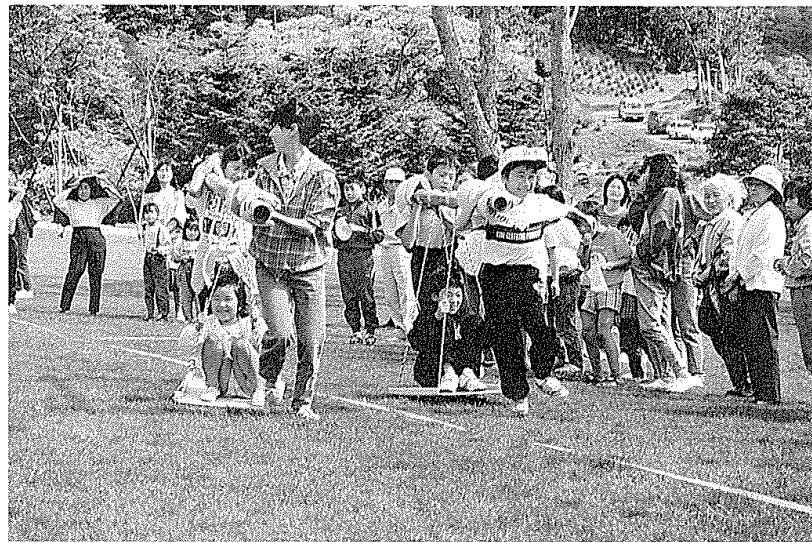
年	出火件数	死者	負傷者	損害額(千円)
58	3			434
59	8	1	2	7,751
60	6			12,275
61	9	2		19,288
62	10		2	21,796
63	8		1	12,446
元	6		2	50,099
2	10		2	50,920
3	8	3	2	12,615
4	3			907
計	71	6	11	188,531

**消火** 消火の備えを万全に

**就寝** 寝る前には必ず火の元確認

**ストーブ** ストーブには、燃えやすい物を近づけない





森のまつりに歓声

「みんな当別こい・恋・来い」をテーマに、町内の青年7団体が組織する「当別ふるさとを語る会」が8月28日、道民の森でフェスティバルを開催、大勢の家族連れでにぎわった。3回目の開催で、手作りの紙飛行機で飛行距離を競う「紙飛行機距離コンテスト」、「ウルトラクイズ」などのゲームの他、当別開拓の歴史と地場野菜を生かした「伊達藩風鍋」の販売や、開拓時代の運動会(?)を思わせるような「かごかつぎレース=写真」が行われた。レースは特設コースを、1人がかごに乗り、2人がかごをかついで走りタイムを競う競技。どのチームもゴールを目指して力走していた。

あなたの地区の楽しいできごとなどを、企画課広報広聴係へお知らせください。(云)312330  
内線243)

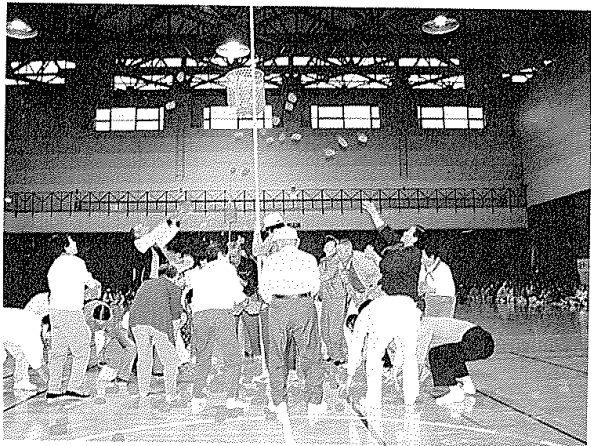


親子でソフトボールに熱戦

町青少年育成会(河村佳男会長)主催の第22回当別町親子ソフトボール大会が8月29日、当中グラウンドなど4会場で開催され、町内各育成会から20チームが出場した。試合では、子供たちの好プレーにつられたかのように、父母もハッスルプレーを披露、集まった選手や応援の父母らから大きな声援が送られていた。結果は西町チームが北栄町チームを12対4で破り、5回目の優勝を果たした。

元気いっぱいにふれあいスポーツ

第8回ふれあいスポーツ大会が9月9日、総合体育館で開かれ、お年寄りや障害を持つ人など約850人が軽スポーツを楽しんだ。この大会はお年寄りと、心身に障害を持つ人が一緒になってスポーツを楽しむと、毎年開催されているもの。この日は、青や赤などの6チームに分かれて玉入れ、風船割り、パン食い競争など11種類の競技が行われ、会場から明るい笑い声が上がっていた。



「広げよう健康の輪」

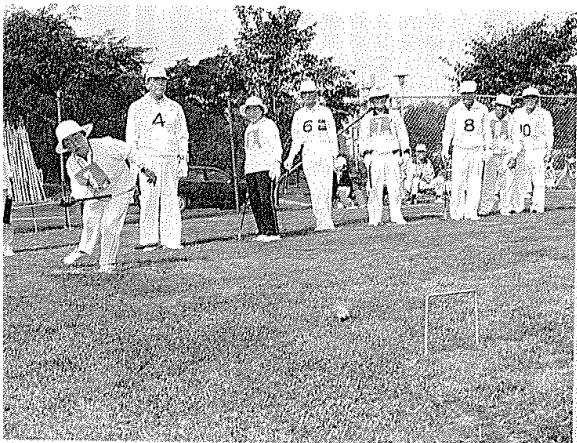
5回目を迎える町主催の「さわやか健康まつり」が9月19日、町改善センターなどで開かれ、主婦や子供たち約1,200人が訪れてにぎわった。札幌健康相談所長の立野太刀雄氏を招いての健康づくり講演会や、ヘルシー昼食の無料配布、アルコールの耐性テストなど健康に関する催しが多彩に行われた。スポーツ体験コーナーでは、エアロビクスダンス(写真)やウォーキングなどに汗を流していた。



第5回 さわやか健康まつり'93

ゲートボールに熱戦

石狩管内ゲートボール連絡協議会(浦野富喜雄会長)主催の、第7回石狩管内ゲートボール大会が9月17日、阿蘇公園で開催された。大会は、お互いの健康増進や親睦などを目的に、会場持ち回りで毎年開かれているもの。この日は、当別、新篠津、千歳など7市町村から30チーム約200人が参加、見事なスティックさばきでボールをコントロール、なんなくゲートを通させていた。



# 骨粗しよし症を予防しよう



保量はピークになるの、この時期にできるだけ多く保有しておくことが大切です。

●骨粗しよし 症つてなあに 骨粗しよし症は、骨の量が減少してスカスカになり、骨折しやすくなっている状態の病気のことで、お年寄り、背中が曲がっている人を見かけることがありますが、この病気が原因で、背骨がつぶれやすくなっているのです。

## ●30歳をすぎたら、用心

骨粗しよし症は、体内のカルシウム不足が原因です。体内のカルシウムの保有量は20歳頃までの成長期に急速に増加し、30歳頃までにさらに増加してピークに達し、その後は減っていきます。カルシウムは神経や筋肉、血液などに必要で、カルシウムの貯蔵庫である骨からカルシウムをひき出すため、高齢になるほど骨はスカスカになってくるのです。30歳前後はカルシウム

①女性は生まれつき骨が細いのでカルシウムをたくさん貯蔵できない。

②妊娠、出産時にカルシウムを多量に使う。

③女性ホルモンが閉経後、急激に減少し骨が弱くなる。この3つが主な原因です。

## ●骨粗しよし症を防ぐために

- ①カルシウムを1日600、1000mgとること。牛乳、チーズなどの乳製品、海藻、小魚などを食べましょう。
- ②歩いたり、立って体をママに動かすようにしましょう。運動は骨からのカルシウムの減少を防ぐとともに、カルシウムを吸収しやすくします。
- ③日光浴をしよう。

《カルシウムを多く含む食品》  
数値は、カルシウム量で、( )内は1回の使用量。

脱脂粉乳(国産)	牛乳	豆腐(木綿)	塩えんどう	しらす干し
220 mg (20 g)	200 mg (200 ml)	180 mg (150 g)	300 mg (30 g)	424 mg (80 g)

# 健診と相談

## 母親学級

- Aコース 妊娠中を健康に  
とき 10月21日(木)  
受付 12時50分～13時  
ところ 母子健康センター
- Bコース お母さんの栄養学  
とき 11月5日(金)  
受付 10時20分～10時30分  
ところ 当別保健所

## 乳幼児健診

- 小児科医師(市立札幌病院)の診察 保健婦、栄養士による相談を行います。
- ◎4カ月・7カ月児健診  
とき 10月19日(火)  
受付 13時30分～14時  
ところ 母子健康センター
- ◎股関節脱臼検査  
対象 満4カ月の乳児  
とき 10月19日(火)  
受付 13時～13時30分  
ところ 当別保健所
- 料金 1,240円
- ◎10カ月児健診  
とき 10月22日(金)  
受付 13時30分～14時  
ところ 母子健康センター

## 3歳児健診

とき 10月15日(金)  
受付 9時15分～10時30分  
ところ 当別保健所  
※受け付けの次に尿検査を行います。(排尿時間に留意)

## 予防接種

○ポリオ 対象：生後3カ月～48カ月未満の乳幼児

会場	日程	受付時間
青少年会館(太美)	10月13日	13:00～13:15
母子健康センター	10月14日	13:00～13:30
母子健康センター	10月20日	13:00～13:30

## 三種混合

とき 11月2日(火)  
11月25日(木)  
受付 13時～13時30分

## 歯科検診 フッ素塗布

対象 1歳0カ月以上の幼児



# 国民年金

## ■年金の裁定請求

Q.年金の加入者や加入者だった人が65歳になったり、障害者になって年金を受ける権利が発生した場合、自動的に年金は支給されるのでしょうか。

A.受給権者が裁定請求(年金を受けるための要件を満たしていることを認めてもらうこと)の手続きは、個人で行わなければ年金は支給されません。

年金を受けることができる権利は、それぞれの年金の種類ごとに、決められた要件を満たすことによって発生します。

しかし、年金は、権利が発生しても自動的に支給されません。年金を受けるときは、所定の用紙に必要事項を記入

し、添付書類などをそろえ、裁定請求の手続きを行ってください。

## ■国民年金保険料の納め忘れはありませんか?

国民年金は、老後に受ける老齢基礎年金、不慮の事故などの障害基礎年金や、遺族基礎年金などを支給する公的年金制度です。

しかし、国民年金に加入していても、保険料を未納にしている場合は年金を受けられないことがあります。もう一度、お手元の納付案内書を確認し、納め忘れないように気を付けましょう。

また、納めることが困難な方は、未納のままにしないで、役場国民年金窓口でご相談ください。

## ■国民年金相談の実施

役場国民年金窓口では、月3回「年金相談日」を設けます。国民年金の資格確認や納付確認など、どのようなことでもかまいませんのでお気軽にご利用ください。

▼相談日 10月15日(金)・25日(月)、11月5日(金)

## ■年金保険相談所の開設

札幌北社会保険事務所で、毎月1回年金保険の出張相談所を開設していますので、お気軽にご利用ください。

▼主催 札幌北社会保険事務所  
▼相談日 10月20日(水)  
▼場所・時間 当別町商工会館 10時～15時

# 国保

## ■高額療養費

Q.私は8月の末、階段から落ち入院しました。医療費は、8月5万円、9月は4万円の合計9万円かかりました。

国保では、6万3千円以上の医療費がかかった場合、払い戻しを受けることができます。聞いたことがありましたが、2万7千円の払い戻しがあると思いましたが、高額療養費の対象にはならないと言われました。なぜでしょうか。

A.高額療養費は、原則として1人の人が、暦月(月の

1日から末日まで)ごとに、同一の医療機関に6万3千円(町民税非課税世帯は、3万5千4百円)以上の医療費を自己負担した場合、6万3千円を超えた額を、後日世帯主の申請により払い戻す制度です。

あなたの場合、月ごとに見ると、それぞれ6万3千円を超えていないため、高額療養費の払い戻しを受けることができません。

高額療養費の基準となる医療費は、次のとおり計算します。

- 月の1日から末日までを計算
- 違う病院はそれぞれ別計算(同じ病名で転院の場合も別計算)
- 総合病院で診療科が違えば別計算(ただし、入院患者が他の科で受診したときは合算(歯科は別))
- 同じ病院でも通院と入院は別

※なお、高額療養費の申請には、領収書と印鑑が必要となります。

## こころの健康相談

不眠、イライラ、お酒の飲みすぎ、ホケなどの心配ごとはありませんか。心の悩みを持つ方や家族の相談に専門医が応じます。

とき 10月14日(木)  
13時～14時  
ところ 当別保健所  
担当医 啓生会病院 岡 五百理先生  
申込 保健所保健婦係(☎312141)へ予約のこと。

## 成人病健康相談

内容 血圧や尿の検査および食事、日常生活の健康管理について相談を受けま

とき 10月15日(金)  
受付 9時30分～11時  
ところ 役場福祉相談室

# お知らせ

町役場 ☎ 3-2330



## 信号機

### 新・交通3悪を 追放しよう

改正道路交通法施行前に「新・交通3悪」の迷惑性、危険性を理解し、その追放を目指す。「新・交通3悪」という言葉は耳にするようになり、今年5月に公布された改正道路交通法に関連して、警察庁が都内で使用していた言葉が広まったものようです。

この新・交通3悪は、旧来の交通3悪（無免許・酒酔い・スピード違反）とは異なり、その違反自体が即、事故に結びつくといった性格のもではありませんが、他の交通への迷惑性、事故時の被害の大きさなどにおいて、近年特に重視されている違反です。

改正法は、来春施行される見込みで、それ以後は「新・交通3悪」に対する取り締まりも一層厳しくなるものと見られます。その前に、この「新・3悪」の迷惑性、危険性について認識するとともに改正法の規制内容などをよく理解し、「新・交通3悪」追放を目指しましょう。

交通安全は家庭から

### 10月1日から冬時間 蕨岱ゴミ処理場

蕨岱ゴミ処理場の利用時間が10月1日から冬時間となり、8時から17時までとなります。

ゴミ処理場の埋立部分が残り少なくなっていますので、燃えるゴミはもちろん、許可を受けたゴミ以外は絶対に捨てないようご協力をお願いします。

また、蕨岱ゴミ処理場は、今年12月31日で閉鎖になりますので、来年以降は厚田村大字聚富村にあります、北石狩衛生施設組合の衛生センターに搬入していただくことになります。

詳細につきましては、広報

どうべつ、12月号でお知らせいたします。

### 10月10日から16日まで 秋の衛生週間

10月10日(日)から16日(土)までの1週間は、「秋の衛生週間」です。

この期間中に町内会・育成会など地域ぐるみで一斉に清掃し、快適な秋にしましょう。

#### 粗大ゴミの収集

「粗大ゴミ」を次の日程で収集します。

ただし、ゴミ収集車に積み込めない大型の物(3ドア冷蔵庫・ベッド用のマットレスなど)は自己搬入です。

10月16日(土)  
大町、泉町、旭町、万代町、

イズ相談専用電話を、設置しました。

お気軽にご相談ください。

相談日時 平日のみ、9時から17時まで(12時から13時までは休み)

電話番号 ☎ 3-4164

### ご存じですか

法に基づく「技能士」

「技能士」は、法律に基づいて行われる技能検定に合格し、「特級・一級・単一等級」は労働大臣から、また、「2級・3級」は都道府県知事から合格証書が交付され、技能士の称号が与えられた方々です。みなさんが大切な仕事を頼む場合には、その人が技能士であるかどうかを確かめること

### 10月は道税の 納税推進強調月間です

北海道では、10月、12月、3月を「納税推進強調月間」として、道税の滞納整理を行います。

10月は、特に自動車税の納税推進にとめますので、未納の方は、速やかに納めましょう。

## 健康スポーツプラザ

### 目の健康、大切に!

以外と大切なのですが、忘れがちなのが目の健康です。

◎次の質問中、該当するもの数えてください。

- 1. 目がかすんでくることがある。
- 2. 細かい物が見えにくいことがある。
- 3. なんとなくくまみを感じる。
- 4. チカチカした光を感じる。
- 5. 涙が出たりする。
- 6. まばたきの回数が増えている。
- 7. わけもなく目が赤くなる。
- 8. 目やニがたまりやすくなっている。
- 9. 目がかゆくなることがある。
- 10. 夕方になると物が見えにくくなる。

以上の項目で該当するものが5つ以上ある方は、次のような回復対策を立てて実行しましょう。

- (1) 適度な照度を!!  
作業をしているときの周囲は、明るすぎても暗すぎても疲れるものです。暗いほど筋肉の緊張は増し、目の疲れもひどくなります。暗いと思ったらすぐ照明を点灯しましょう。
- (2) ビタミンA・Eをよくとる。  
野菜や果物をよくとり、インスタント食品をさける。
- (3) 姿勢をよくする  
とくに、25〜35センチの距離で読み書きをする。
- (4) 眼鏡は合ったものを!  
眼鏡はまめに検査し、自分に合ったものを使いましょう。
- (5) テレビの見過ぎに  
ご用心!  
目を疲れさせる一番の原因は、なんといってもテレビです。テレビを見る時間は、1日3時間程度にしておきましょう。

街頭パレードでは、北海道中央バスの創立を記念して復元した、まきを燃料に走るバス「まき太郎号」が特別参加し、東・西保育所の幼年消防クラブ員を乗せながら、消防車やタンクローリー車と一緒にパレードを行います。

ぜひご声援ください。

◎まき太郎の一般公開(10月15日)

◎当別消防署前  
13時〜13時30分

◎火災予防パレード(10月15日・まき太郎も参加)

◎太美市街  
13時45分〜13時55分

◎当別市街  
14時15分〜15時

◎サイレンの吹鳴  
10月15日から10月21日までの7日間、7時と18時の1日2回サイレンを鳴らします。もう一度火の元の確認をしましょう。



### 秋の火災予防運動

まき太郎もやってくる

暖房器具を使用する季節になり、火災が発生しやすい時期になりました。

当別消防署では、火災から悲惨な焼死事故や貴重な財産を守るため、10月15日から31日までの「秋の火災予防期間」中、各種行事を行います。

道税は、豊かな北海道をつくるための、各種施策を推進する財源です。納税にご理解とご協力をお願いします。

### 参加者募集! 第3回町民パークゴルフ大会



スポーツの秋を迎え、今年で第3回目のパークゴルフ大



### 気軽に「ご相談を」

児童相談所は、児童福祉に  
関する専門的な行政機関で、  
道内には9カ所あります。  
「心身に障害がある」、「学校  
に行きたがらない」、「落ち着  
きに乏しい」など、子どもに  
関するさまざまな相談につい  
て、専門の職員が子どもや家  
庭の状態に最も適した助言や  
指導を行っています。  
また、北海道中央児童相談  
所（札幌）では、心配ことが  
あるお父さんやお母さんのた  
めに、「子ども電話相談」も設  
置しています。

▼北海道中央児童相談所  
札幌市中央区田山西町2丁目  
1番1号（☎011-631  
10301）

### 募集しています

石狩川のシンボルマーク  
地域ぐるみで、川との新し  
い関係づくりを始めようとし  
る石狩川サミット実行委員会  
では、石狩川にちなんだシン  
ボルマークを募集します。

個性あふれる作品の応募  
を！

- ▼賞 最優秀賞（賞状・副賞  
20万円）1点など
- ▼応募方法 B4版以内の用  
紙に描き、住所・氏名・年  
齢・電話番号を記入のこと。
- ▼締切  
10月20日まで（消印有効）
- ▼宛先 札幌市中央区大通東  
1丁目3 中央バス札幌  
ターミナルビル4F 石狩  
川振興財団「石狩川のシン  
ボルマーク」募集係まで。

### 気軽に「ご参加を」

（ヘルスアップ教室「血圧編」）  
塩分の上手な使い方を学ん  
だり、いつでもできる運動法  
を体験し、高血圧の予防をす  
るための「ヘルスアップ教室」  
を開催します。

- ▼対象 40歳以上の町民で、  
運動可能な次のような方  
① 高血圧や境界型高血圧の  
方  
② 血圧は、異常なしでも  
家族（親や兄弟）に高血圧  
の人がいたり、塩分を好む  
傾向にある方



▼申込先 11月1日（月）まで  
に住民課保健衛生係（内線  
127）保健婦まで（定員  
の20人になり次第締め切り  
ます。）

### 10月は薬物乱用防止 強化月間

「薬物乱用」の動機は、「同  
級生や身近な人に勧められ  
た・海外旅行先で遊び半分に  
などのケースの他、「肩こりに  
効く・やせる薬」などと、親  
切に見せかけた誘いの言葉に  
つい乗せられてしまったケ  
ースもあります。  
シンナー、覚せい剤、コカ  
インなど、薬物乱用の恐しさ  
をしっかりと理解し、勇気も  
もって断わることが何よりも  
大切です。

### 「ご来場ください」 消費生活展

町と当別消費者協会では、  
身近な暮らしの中の諸問題に  
目を向け、賢い消費者として  
の知識の普及を目指し、「第15  
回当別町消費生活展」を開催  
します。  
フリーマーケット、リ  
フォーム作品展示の他、盛り  
だくさんのイベントを用意し  
ています。  
▼日時 10月24日（日）



▼場所 10時～15時  
町農村環境改善セン  
ター（西町）

### 親と子の「ねね」相談室

☎ 3~1010

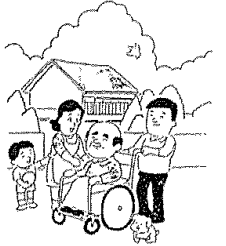
電話日/月・水・金曜日 13:00~17:00  
※教育に関する相談を電話で受けています。  
子供も保護者の方も、ひとりでも悩まずご相談ください。  
実施時間/当別町少年指導センター

### 参加しませんか 家庭看護のつどい

町では、家庭で毎日家族の  
介護にあたっていらっしゃる方々のた  
めに、家庭看護のつどいを行  
います。よりよい介護を行う  
ために、是非ご参加ください。

- ▼日時 11月8日（月）  
13時～15時
- ▼内容 「腰痛予防リフレッ  
シユ体操」
- ▼会場 母子健康センター  
（緑町）
- ▼持ち物・服装 筆記用具、  
運動しやすい服装
- ▼申込期限 10月29日（金）

### 申込・問い合わせ 住民課保健衛生係（内線1 27）保健婦まで



### 6年度の学生募集 道立農業大学校は、近代的

な農業経営を行うために必要  
な、高度な知識や技術、経営  
能力を備えた、優れた農業後  
継者を養成するために、実習  
など実践的な学習を主体とし  
た特色ある教育を行っています。  
▼募集学科・人数  
及び修業年限  
(1) 畜産経営学科及び畑作開  
芸経営学科 計60人  
(2) 稲作経営専攻 10人  
※両学科とも2年間修業  
▼応募資格  
○高等学校卒業（平成6年3  
月卒業見込みを含む）また  
は、これと同等以上の学力



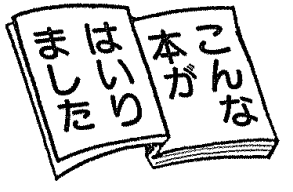
を有すると認められた方  
○本校を卒業後に道内で農業  
に従事する意志を有する方  
▼願書の受付期間  
12月1日～17日  
なお、詳しいことは、農業  
大学校（〒089136 中川郡  
本別町西仙美里 ☎01562  
1412121）及び農業改  
良普及所、または役場農林課  
（内線262）まで。

### 法律・登記無料相談

相談日  
毎月第1木曜日  
法律13時から  
登記13時から  
事前申込を  
法律相談・福祉保育  
課社会係へ  
（内線133）  
登記相談・総務課総  
務係へ  
（内線222）

◆ あなたの少しの税金が  
国を豊かにする  
◆ 税に関する標語の  
応募作品紹介  
（当中・棚村綾乃さんの作品）

### 新着図書から



### 公民館図書室

- 貸出は、午前10時～午後5時
- 休館日は、毎週月曜日、祝祭日
- 貸出期間は、2週間です
- 貸出冊数は、3冊までです
- 利用は、無料です

### 一般図書

著者	図書名
西島 照 男	生きて帰った軍神
司馬 遼太郎	オホーツク街道
権 谷 美 恵 子	草の海
神 谷 新 十 郎	こころの旅 巻の1・巻の2
戸 部 京 太 郎	服部半蔵 鳥取・出雲殺人ルート
西 村 京 太 郎	鳥取・出雲殺人ルート
村 松 友 視	芝居せんべい
フランソワーズ・レイ	トラックドライバー
堀 口 力	否認
山 本 夏 彦	おじゃま虫
竹 内 久 美 子	男と女の進化論
半 村 良	かかし長屋
ティモシー・フラー	ハーバード大学殺人事件
周 富 徳	おいしい中華の家庭料理
主婦の友社	飾る収納・しまう収納

### 児童図書

著者	図書名
サン・デグジュペリ	星の王子さま
このみ ひかる	びよこたんの まちがいのえさかかし 2
アン・ギャメロン	世界でいちばんすてきどころ
早乙女 勝 元 編	アンネ・フランク
斉 藤 栄 美	ふしぎなおるすばん
F・ジェーコブズ	アオカビが人類をすくった
松 村 康 平	カタカナのえほん
ジョン・エイキン	ぬすまれた夢
大 川 祝 生	ようちえんにおぼけがいるよ
牧 野 鈴 子	ねむりひめ
平 本 ふ 子	ひりてできもん! (たま料理)
野 ば ら 社	伴奏つき こどものうた
神 戸 憲 治	ゆかいなゲーム工作 101
小 学 館	ビデオ 地球大探検





# 現在を生きる 新 町 民

山田修一さん(栄町・43歳)

小・中学生のとき飼ったことのある伝書バトへの思いが再燃、130羽を愛育する。500キロレースなど、手塩にかけて育てたハトでレースに挑戦する。

昨年11月、江別市から転入。信子夫人と、4男1女の7人家族。釧路市出身。

## ハトレース への思い 趣味から “道楽”へ

「6年前にももらった1羽の

伝書バトがきっかけで、今までに500羽ぐらい飼ったことになるかな? レースの前は、えさ代だけでも1月4万円を超え、自分でもつくづく「道楽しているな」と思っています。レースでの成績はもちろん、鳩舎に帰ってくるハトの姿や顔を見るのが最高の喜び」と、レースへの熱い思い

を語る。

レースは、ハトを放す出発地から、鳩舎へ戻るまでの1分・1秒を競う競技で、海を越える1、500キロレースなど、距離別に数種目あります。山田さんのハトは、昨年全道から550羽が参加した500キロレースなどのほか、過去3度優勝するなど優秀なハトを育てています。

自宅裏には高さ4・5メートル、奥行き2・5メートル、鉄骨造りの立派な鳩舎を持ち、今は、レース用と交配用の130羽を飼育している。

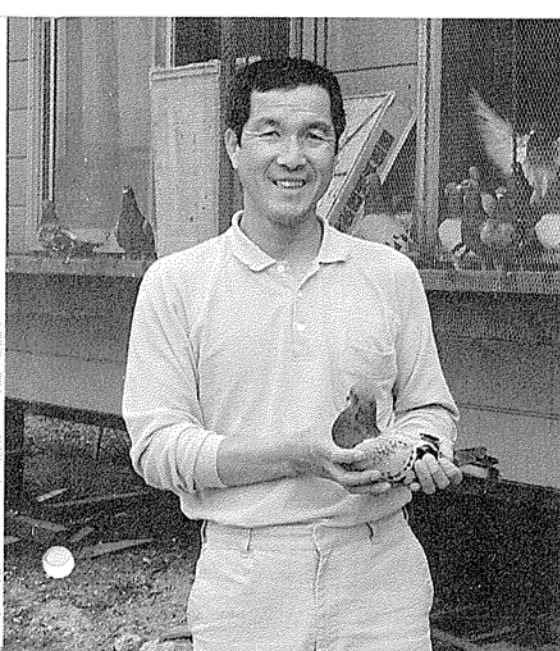
もちろん、その1羽1羽の見分けや性格・個性までも判るそうで、親バトの成績だけでなく、それぞれの特徴を見極めながら優秀なレースバトの交配にも余念がない。

「朝・夕の数十分は健康状態観察のため鳩舎に、また、休みの日はレースに備えての訓練、鳩舎の消毒、病気予防のための注射など、毎日ハトの世話で追われています。周りの人たちに迷惑を掛けないように気をつけながら、次は1、000キロレースで全道優勝したい」と、夢を膨らませます。

## 編集後記

朝晩のひんやりとした空気が、秋の訪れを感じさせてくれるとともに、何か物寂しさも感じますね。

さて、「生涯健康でありたい」と、誰もが共通する願いですが、健康のために何か体力づくりをしていますか。実際には、運動を生活の一部に取り入れている人は少ないようです。健康器具などを使ったりするだけが体を動かすことではありません。早起きして、さわやかな空気の中、散歩などをしてみてはいかがでしょうか。体調がよくなるとともに、心もフレッシュさられるはずです。



## 正体ワザの ニヒキタ子

No. 192

