

# とべ

2011

1

January

新春



笑うかどには福きたる

●特集 認定こども園オープン 6~7ページ

友遊会での笑いの体操 (12月13日 詳細は 12ページ)



多くの参加者を集めた「さわやか駅伝」10/9

## 迎春

年頭の挨拶  
2011

## 新たなスタートに向けて

昨年は、当別町の140年という節目にあたり、町民の皆様とともに様々な事業を行いました。姉妹都市パレードを楽しむことができたのも素敵な思い出であり、これらの交流は皆さんにとっても、貴重な財産であるとともに、今後のまちづくりの、ひとつの原動力になるものと感じました。

本年は、新しい未来を見つめ、スタートの緊張感と、様々な障害を乗り越えるため、知恵を出し、支え合い、まちの情報を発信するなど、行動をもって出発しようと思います。

5年間、国から補助を受けて運行してきた「ふれバ」も、いよいよ私たちのまちの足として自立しなくてはなりません。また、農商工連携のもと、本町の行く末を左右する魅力あるブランドづくりは、町民の皆さんの力を結集していくことが不可欠であり、これからが正念場となります。

新しい年が、活力にあふれ、町民の皆様笑顔が輝く、希望に満ちた一年になりますよう心からお祈り申しあげ、新年のご挨拶とさせていただきます。

当別町長 泉 幸彦



①



⑧



②



⑦



⑥



③

- ①まちの防火に一役「少年消防クラブ」
- ②まちの特産を紹介する「F I K A」
- ③多くの参加者を集める「★さん・産・フェスタ」
- ④「福祉まつり」でのファッションショー
- ⑤千本桜を達成した「大学の森」
- ⑥ガンバレ受験生「合格祈願餅つき」
- ⑦田んぼの学校 ⑧笑顔の友遊会

# 笑 SMILE 顔



④



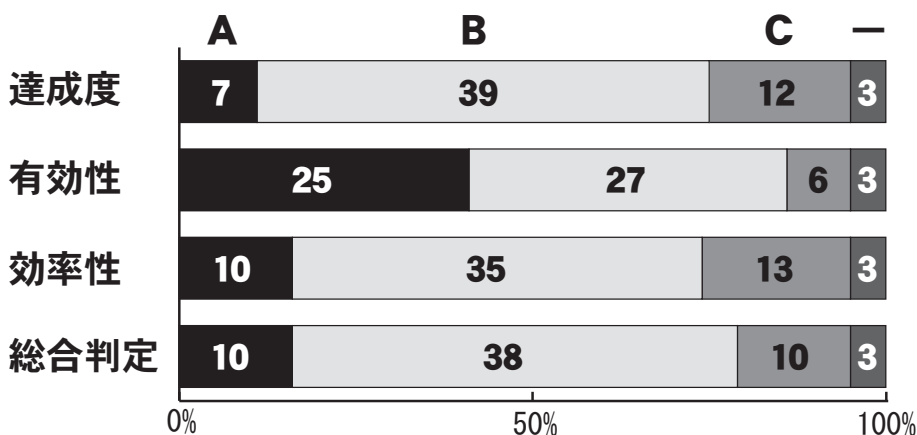
⑤

# 平成 22 年度政策評価結果

町では、平成 21 年度から第 5 次総合計画がスタートしたことを受けて、総合計画を着実に推進し、質の高い行政の実現と、住民の視点に立った成果重視の行政への転換を目指しています。政策評価のうち、昨年度試行的に実施した「施策評価」が本年度より本格実施されましたので、外部評価を含め、お知らせします。

## ◆ 施策評価

施策評価では、第 5 次総合計画に掲載されている基本的な視点（中項目）の 17 項目、施策推進の視点（小項目）の 9 項目、重点プラン（中項目）の 11 項目、全 37 項目の施策を対象とし、各部から提出のあった 61 の調書を評価しました。



	A	B	C	-
達成度	達成度が高い	概ね達成	達成できていない	判定なし
有効性	効果的	概ね効果的	効果的ではない	判定なし
効率性	効率的	概ね効率的	非効率	判定なし
総合判定	極めて良好	良好	要改善	判定なし

## 今後、これまで以上に推進していく施策について

今年度の施策評価では、該当施策の今後の方向性について、新しい判定項目を用いて評価を行いました。その中で、今後、これまで以上に推進していく施策について、次のとおりの結果となりました。

施策名	判定	評価意見
学校教育・青少年教育の推進	1	教育力の向上のための各施策が学力や体力の向上につながるよう、取り組みの精査・推進に努めること。
子育て支援の推進	1	認定こども園の開園やふとみ保育所の民間委託の実施といった保育行政の転換時期であり、これまで以上に町民へのサービスの向上につながるよう、十分に留意して施策を推進すること。
商工業・観光の振興、雇用対策	1	商工業、観光、企業誘致、起業促進など、戦略的に施策を検討すること。
財政基盤の建て直し	3	実質公債費比率や町債残高は低下してきているが、依然高い水準にあることから、今後もこれまで以上の財政抑制が必要となる。
地域の魅力・ブランドの創出	3	関連部局が十分連携し、協議を行った上で取り組みを進めるよう努めること。
北海道医療大学との連携・交流	3	北海道医療大学との意見交換を深め、今後の連携した取り組みをさらに良いものにする必要がある。 北海道医療大学との新しい分野における連携と学生町内居住者の回復が喫緊の課題である。
地域ブランドの創出	1	関連部局が十分連携し、協議を行った上で取り組みを進めるよう努めること。
各活動団体の活動の場づくり	1	ふれあい倉庫の今後の活用について、現在の活用形態を勘案し、関連部局が連携して検討すること。

《今後の方向性 判定項目の定義》

- 1：計画通りに進行しており、今後はさらに推進していく 3：計画に対してやや遅れており、今後はこれまで以上に推進していく  
2：計画通りに進行しており、今後も同様に推進していく 4：計画に対してやや遅れているが、状況を見ながら進める

## ◆ 町民・有識者（外部委員）による評価結果

外部委員による政策評価委員会では、第5次総合計画に基づき設定した37ある施策の中から、委員から特に関心の強かった5つのテーマに沿って、8施策を評価対象として選定し、住民の立場からの評価を実施しました。

そのうち、4つのテーマに係る評価内容を紹介します。

評価  
提案

### 子どもの教育・活動 （特にスポーツ活動）

#### ◆現状と施策の評価

- ・総合型地域スポーツクラブの取り組みなど、体力向上への取り組みは大いに評価できる。今後もスポーツ活動に補助金等のバックアップを続けていくべき。
- ・事業の実質的な効果あまり見えていない。

#### ◆評価委員会からの提案

- ・「さわやか駅伝」や、子ども会育成会の「大運動会」といった事業には、行政支援を継続・強化するべき。
- ・子ども会育成会事業は、部活動やスポーツ少年団などの活動により参加できないことがあり、行政のサポートによって上手く調整できるよう努めてほしい。
- ・各スポーツ少年団も活発な活動を行っているので、総合型地域スポーツクラブと連携を取り、活動内容を充実して行ってほしい。

評価  
提案

### ブランドの創出

#### ◆現状と施策の評価

- ・町には、潜在的な地域ブランドは多数存在する。
- ・大都市の近隣でありながら知名度が低いので、今後はよりPRに力を入れ、特に札幌市民に売り込むべき。

#### ◆評価委員会からの提案

- ・当別町を連想させるロゴマークの入ったステッカーやポスターを掲示し、一目で当別町の産品だと思わせるような取り組みを行うべき。
- ・地域ブランドは、目に見える農産物以外に、「他にはないイベント」や「地域活動の特異性」など、「人の力」で創出する発想も大切である。
- ・「地域ブランド」＝「農産物」という既成概念から少し離れることも必要である。

評価  
提案

### 町内会活動を中心とした 地域コミュニティ

#### ◆現状と施策の評価

- ・町の「行政推進員」と「地域担当職員」制度は、町民と役場職員の相互乗り入れであり、大いに評価される。
- ・地域担当職員制度は、町内会活動を活性化させるものだと思うが、スタートしたばかりで十分に機能していない。
- ・若い人が町内会活動に参加していない状況にある。

#### ◆評価委員会からの提案

- ・制度運用は、規則優先ではなく、町内会及び住民が望む方向を把握し、より相談しやすい雰囲気づくりなどに取り組む柔軟さを期待する。
- ・地域住民の連帯感の醸成のため、町内会の加入促進、住民と行政の円滑な情報のやり取り、安全安心のまちづくりに向け、行政は強力な取り組みを推進するべき。

評価  
提案

### 子育て支援への高齢者のかかわり

#### ◆現状と施策の評価

- ・少子高齢化が進む中、子どもと高齢者の問題を別々ではなく、両者を融合して考えていくことも必要である。
- ・学校支援地域本部事業には、定年を迎えた方が積極的に協力しているようで大いに評価できる。

#### ◆評価委員会からの提案

- ・子育て支援に、経験豊富な高齢者の参加を促す施策を期待する。具体的には、保育所・幼稚園・学童保育などに、高齢者のボランティアを積極的に活用するなど。
- ・社会福祉協議会の福祉委員制度を充実・発展させ、独居だけでなく高齢夫婦のみの世帯や、子どもたちに対応した「ご近所見守り隊」のような気楽な活動を、町内会単位で広げることが必要である。

## ◆ 政策評価のまとめ

本年度の評価は、各施策や事務事業の実施規模が、町の現状を踏まえたものとなっているかを評価の判断基準としました。外部評価については、施策評価を本格実施としたことを踏まえ、評価テーマを設定し、かつ、昨年度よりも多岐にわたる施策を選定し、前年度よりさらに踏み込んだ審議をしていただきました。施策評価・外部評価のほかに、事務事業評価を61事業実施しています。政策評価の詳しい内容や評価結果は、1月中に町のホームページにより公表します。

#### ▼問合せ 企画課総合調整係

(☎ 23 - 2393/FAX23 - 3206/E-mail:kikaku@town.tobetsu.hokkaido.jp)



# 当別町に認定こども園オープン



幼稚園と保育所が融合

民営による「認定こども園」が4月より北栄町に開園します。これまでの町営幼稚園、保育所との違いは？

**認定**こども園とは、①就学前の子どもに幼児教育・保育を一体的に提供する機能、②地域における子育て支援を行う機能)を兼ね備え、都道府県知事の認定を受ける施設です。

これまで、保育所は保育を行う施設、幼稚園は幼児教育を行う施設として区別されてきましたが、既存の保育所と幼稚園のそれぞれの利点を持つ新たな仕組みとして、制度化されたものです。

町では、現在の幼児保育・教育の水準を維持した上で民間事業者

による効率的な運営を打診してきました。

**民営に**よるこども園が、これまでの町営と違う部分は、保護者が働いている、いないに関わらず、こどもが一つの施設に通園できることです。こども園では、幼稚園と保育所の3歳～5歳のお子さんに、1日4時間程度の共通教育時間を設け、幼稚園のお子さんと保育所のお子さんを一緒に保育します。各種行事なども原則合同で行います。同じ地域に住む児童は、同じ

仲間と小学校へ入学できるため、環境変化も少なく、小学校入学も今までより、スムーズになると期待されます。

**新しい**レンガづくりの北欧風建物は1,337㎡。随所に最新の幼児教育環境を整えて園児の入園をお待ちしています。

## ▼問合せ

高陽福祉会 (☎ 23 - 2381)

子育て推進課

(ゆとろ内・☎ 25 - 2658)

## 認定こども園では

### 共通教育



幼稚園児・保育園児を一緒に保育・教育

### 幼稚園児も延長保育

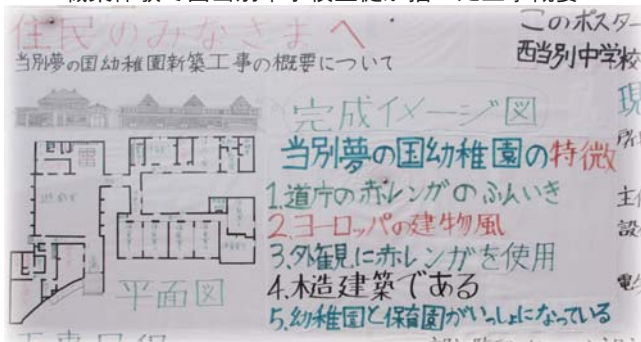


幼稚園児も午後7時30分まで

### 子育て支援の拠点施設



子育てのアドバイスも受けられます。



楽しそうな園舎に期待！

### 保護者の声

瀬能実紀さん



現在、「夢の国保育園」の年少組に通園中の長男が、来年度は「認定こども園」に入園予定です。

長女以来6年間、町立の保育所に慣れていたので正直、「認定こども園」のしくみがわからないところもありました。また、幼稚園と保育園の選択もかなり迷いました！が、幼稚園児、保育園児と一緒に生活することは、小学校入学時の環境変化も少なく、子どもにはプラスが多いと思います。新しい園舎での生活は、親としてもワクワクしています。

完成予想図



## 4月からふとみ保育所は民間委託に移行します

町民の皆さんのご意見をいただき、策定された「第5次総合計画」、「当別町子育て行動計画」及び「当別町幼稚園・保育所計画」の中で「幼児保育・教育」は民間活力の導入が決定されています。

この一環として、ふとみ保育所は平成23年度より民間委託へ移行します。

### ▼主な経過と今後の予定▼

- 8月 民間業務委託に係る方針を定める。
- 10月 ふとみ保育所を通所区域とする保護者対象の説明会を実施。
- 12月～ 保護者、町、受託予定の社会福祉法人との三者協議。
- 1～3月 引継ぎ保育（受託予定の社会福祉法人の保育士が引継ぎを受けます）。
- 平成23年度
- 4月 業務委託開始。
- 4～6月 フォロー保育（町保育士2名が支援します）。

### ▼これまでと変更になる事項▼

- ◆町の運営から社会福祉法人の運営（公設公営から公設民営）に変わること、町職員の保育士から、委託先が雇用する保育士に変わります。
- ◆社会福祉法人が独自に行う、「地引網体験」、「乗馬体験」、「外国人講師による英語遊び」など、特色ある新たなカリキュラムを取り入れることが可能となります。

### ▼これまでと変わらない事項▼

- ◆認可保育所の形態に変更はありません。
- ◆保育料、保育時間も変わりません。
- ◆一時預かり、延長保育、障がい児保育もこれまでどおり行います。

# 給与・年金所得者の所得税還付申告と住民税申告

▼問合せ 税務課税務係 (☎23 - 2332)

- ◇ 受付期間 … 1月20日(木)～2月15日(火)
- ◇ 受付場所 … 当別町役場1階 大会議室
- ◇ 受付時間 … 9時～11時30分、13時～16時

## 所得税の還付申告が出来る方 (給与収入・年金収入のみの方)

- ①所得税額を正しく計算すると還付になる方
- ②退職所得があり、源泉徴収税額が還付になる方
- ③各種控除(医療費・社会保険料・扶養控除など)を受けることができる方
- ④新築住宅や中古住宅を取得して入居された方や、住宅の増改築をされた方 など

### 必要な書類

#### ①～④共通および住民税申告

- ・源泉徴収票(コピーは不可)・印鑑
- ・金融機関等の口座番号が分かるもの(本人名義のもの)
- ・健康保険料及び介護保険料の領収書
- ・国民年金保険料支払証明書
- ・生命保険、地震保険料控除証明書

#### ③の方で上記以外に必要なもの

- ・医療費の明細書(1年分の医療費等を支払った個人、病院別に事前に集計し、明細書に記載してください。明細書は、税務課税務係に用意してあります。)
- ・医療費等の領収書・レシート
- ・医療費控除を受けることが出来る方は、支払った額が10万円または合計所得金額の5%のいずれか少ない方を超えた場合となります。

#### ④の方で上記以外に必要なもの

- ・税務課税務係までお問い合わせください。

## 住民税の申告について

確定申告の必要がない方であっても、国民健康保険に加入している方、公営住宅の申込みや児童手当及び各種手続きに所得課税証明書が必要となる方は住民税の申告が必要となります。

## 法定調書関係書類等の提出について

関係書類等の提出は、次のとおりです。

- ▼提出期限 1月31日(月)
- ▼提出場所 ・給与支払報告書(総括表・個人別明細) 役場税務係(役場1階)
- ・上記以外の書類 札幌北税務署

## 白色事業所得者(営業・不動産等)を対象とした収支内訳書の記載相談

町では円滑な申告受付事務を行うために、事前に下記の期間を収支内訳書の記載相談として設けましたので、事前に必要な書類等を整理のうえ、お気軽にお越しください。

### ▼収支内訳書の記載相談期間・会場

1月20日(木)～2月15日(火) 役場1階大会議室  
収支内訳書記載相談は上記期間の午前中としますが、都合の悪い方はこの限りではありません。

## 住民税の住宅ローン控除について

所得税から控除しきれなかった額を翌年度分の個人住民税(所得割)から控除する「住宅借入金等特別税額控除(住宅ローン控除)」の申告は年末調整とあわせて行うこととなっています。源泉徴収票に「居住開始年月日」及び「住宅借入金等特別控除額」が記載されている方は申告の必要がありません。

なお、平成22年中に入居された方又は自営業者や年の途中で退職されて年末調整未済の方は、確定申告をしなければ上記控除を受けることができませんので3月15日(火)までに行ってください。



◆平成19年、20年中に入居された方や特定増改築等で住宅ローン控除の適用を受けている方は、住民税の住宅ローン控除の対象となりません。

◆平成22年中に行った特定増改築等で住宅ローン控除の適用を受ける方につきましては、上記以外に必要なもの等がございましたらお問い合わせください。

## 確定申告は、e-Taxをご利用ください

e-Taxは最高5,000円の税額控除(平成19年分～平成22年分の間でいずれか1回)や、添付書類の提出又は提示を省略することができるなどのメリットがあります。自宅から24時間、国税庁ホームページの「確定申告書等作成コーナー」から是非ご利用ください。

確定申告期間内は当別町役場確定申告会場でもe-Tax専用パソコンを設置しております(e-Taxのご利用には別途住基カードが必要です)。





# シリーズ 当別この逸品 その17

町内のこだわりの味をレポートします



当別産の材料で楽しむ本格的なピザ

## 赤ピザ

元町の浄水場近くにひっそりと佇むログハウス。開店3年を迎えるレストラン「紙ひこうき」は、知る人ぞ知る地元素材を使った喫茶&レストランです。オーナーの近藤さんに自慢の味を語ってもらいました。

**JAZZ** 喫茶ですかね、音楽を聴けて、軽食を食べられるお店が憧れで、高校を出てすぐに大阪の調理学校で料理の基本を学びました。その後、東京のレストランで修業した後、北海道に帰ってきたんです。札幌のピザ店を経て大通りに喫茶&レストラン「紙ひこうき」を開店させたのが35年前。そして4年前の5月に故郷の地に「紙ひこうき当別店」をオープンさせました。

**特別な** 作り方ではないですよ。ただね、特徴は材料を地元産にこだわっていること。お客さんにも一番人気のこの赤ピザは、トマトベースのピザですが、チーズは別としてトマトもたまねぎもニンニクも全て当別産です。もちろん小麦粉もそうで、ハルユタカの全粒粉を使っています。コツはね…作り置きはしないことです。ピザのこね方を体で覚えることです。例えば冬は夏より水分は多めにします。それからオーブンで焼くときは300℃で5分です。夏であれば外に作ったレンガのオーブンで焼くことも

## 紙ひこうき

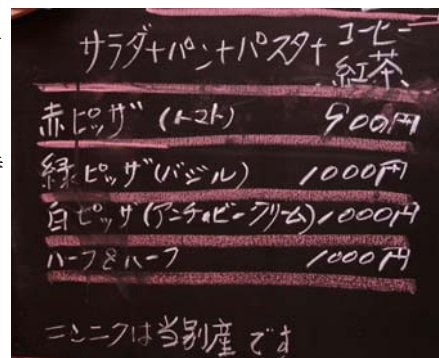


オーナーの近藤善隆さん

あります。これからの季節はさすがに地元野菜は入らないですからね。やっぱり夏から秋のメニューがオススメです。

**趣味の** ようなお店なので1日10人の来店が目標です。だからパスタも10人分、ピザは7人分、パンは12個しか仕込みません。それに時間がかかっちゃうので、途中で帰ってしまうお客さんもいますがね。待ってもよければ来てください。最近は大学生が来て勉強したり、お母さん方が集まってPTAの話しをしてたりで結構、利用してもらってます。夜には時々ライブ演奏もやっています。これも趣味ですからね。地元の演奏家のほか、東京からも来てくれますから、ありがたいし、楽しくやっています。

▼問合せ 紙ひこうき  
元町 140 番地  
☎ 23 - 4005  
営業時間 11時~19時  
火曜日定休



## ■ ふれあい倉庫情報

### ふれあい倉庫の利用について

カルチャーホールや多目的ホールを利用される場合は、ふれあい倉庫に直接お申込みください。

当別町のホームページで施設の空き状況、または使用申請書のダウンロードができます。

### 新春臨時営業します

ポイントカード会の「新春現金つかみどり」に合わせてふれあい倉庫も臨時営業いたします。おしるこの無料サービスや抽選会などのイベントをご用意して、皆様のお越しをお待ちしております。

▼日時 1月2日(日)・3日(月) 13時～17時

### 当別セットはいかがですか？

加工品などの特産品を当別オリジナルの箱に詰めた当別セットをご用意しています。基本セット以外のご希望、ご相談はスタッフまで。



### 冬期間もフレッシュ野菜を販売します

真冬でもハウス内で元気に育ったグリーンアスパラやほうれん草、甘みのある越冬キャベツなど、当別産の野菜を販売しています。天候により入荷できない場合もありますので、ご了承ください。

## 当別観光情報プラザ【FIKA】フィーカ

FIKAでは、ミニギャラリーに町内在住の方による個性あふれる作品の展示が行われています。

展示会を開いてみたい等のご希望がありましたら、お問合せください。

### 〔1月の展示会〕

#### 年の始めに・・・「四季の花と遊ぶ押し花 二人展」

▼展示者 山岸明子氏、佐々木恵子氏

▼展示期間 1月6日(木)～29日(土)

▼内容 当別の四季の押し花アートをお楽しみください。花の咲かない冬ですが、心の花を咲かせます。

▼問合せ 山岸 (☎ 26 - 2429)

▼問合せ ふれあい倉庫 (☎ 27 - 6600)

FIKA (☎ 27 - 5388)

商工課 (☎ 23 - 3129)

続

## 町長の日記

平成22年12月21日(火)

今年もあと10日で暮れようとしている。

町にも国にも、いろんな点で記憶に残る事が多い年だったが、私は母の死が一番忘れ難い年になった。

毎年、大晦日や元旦には家族で先祖の事を語り合うが、実は我が家には昔から和紙に筆字で書いた「おうしゅうしょかんしゅう歐州書翰集」と言う古い書類が一冊あったが漢字が多く難しい綴りで書かれているので読む気にならなかったが、今年母の死後、古いことが知りたくなって歴史家ふしみのみやに解説をお願いしてみたところ、何と明治19年に伏見宮が瑞典(スウェーデン)に行った時の旅日記のようなものである事が判った。

明治19年6月19日出帆して8月17日迄の行程だったらしく船と蒸気車で欧州に渡り澳地利(オーストリア) 伯林(ベルリン) 唵馬國(デンマーク) コペンハーゲンの行程のようだ。

スウェーデンの事は、欧州で最小の国で日本よりも小国と書かれていて、帝国にして日本人は明治6年に岩倉大使が来て以来、誰も来ていなく伏見宮殿下がスウェーデンに来た二度目の日本人なので群衆は堵かきをなして我等を見に来たと書かれている。

瑞典は昼夜の差別無く22時間白昼ごぞそうろうに御座候。又、真夜中12時といえども窓の下にて新聞を明細に読まれ実に一世の奇観に御座候とある。

108ページの最後には、瑞典国ストックホルム府に於いて 臣 後藤美壽と書かれて終っているが、伏見宮殿下が欧州洋航の時、随行者だった後藤美壽の書類を奇話珍談集として書写したる者「鴨洲」と書かれている。

鴨洲は誰かの雅号であると思うが、私は祖父や父からも鴨洲の雅号を使っていた先祖の事は聞けずじまいだったので、我が家の系図から推定すると私より5代前で久邇宮につかえた我が家のルーツ、かもたけつぬみのみこと賀茂建角身命から66代目の俊益と言う人かもしれない。

奇しくも明治19年から満100年後の1987年、当別町とレクサンド市が姉妹都市提携をした。私はあの時は単なる記念に門の前にカラマツを植えたが、今年レクサンドから女性市長一行が当別に来られた時は、想いを込めて庭にヤマゴヨウ松を植えた。

当別とスウェーデンは遠い時代から縁があって、先祖が私に植樹を促していたのかも知れない。

当別町長泉亭俊考

## 笑うかどには福が来る



**植田**  
UEDA MIYUKI  
**美之**さん  
笑いヨガ・インストラクター

みんなで笑うとね、なんだか幸せな時間が増えてくるのです♪



お年寄りの仲間の輪を拡げる友遊会  
(12月13日 ゆとろ)

笑いは、天然のくすりです！

**手を大**きく拡げて1mを測りましょう。「アッハハハハ！！」……歯を磨いている格好で、周りの人の顔を見て、お腹のそこから笑ってみましょう。「ハッハハハハハ！！」…笑うことで、全身の血流がよくなります。糖尿病や高血圧の数値を下げたり、肩こり、ひざの痛み、頭痛、リュウマチの痛みが減ったといった報告もされています。だから笑うことは、とっても簡単な健康法なのです。

**笑いヨガ**(ラフターヨガ)はインドの医師が考案した「笑いの体操」と「ヨガの呼吸法」を併せた運動法です。私は2年前に友人の勧めで、東京での講習会に参加し、インストラクターの資格を取りました。昨年3月に「ぼかぼか笑うヨガクラブ」を作り、札幌市内で教えています。当別では「友遊会」で「笑いの体操」として、みなさんと楽しんでいます。

全員が最初から笑えたわけではないですよ。人前で大きな声で笑うって結構恥ずかしいのです。でも半年位続けると、皆さん笑いのスイッチが入って、自然に笑う声も大きくなってきます。そんな皆さんの笑顔を見て、私も幸せをもらえるんです。これまで、人権運動などの市民活動もしてきましたが、人の考え方ってそれぞれでしょう。結局、解決できない壁にぶち当たることが多かったんですよ。お互いを評価したり、正しいとか、間違いとか、意識しなくても、団体同士で壁を作っている。それじゃ何も変わらない。

**皆が仲良**くなれる方法はやっぱり笑いなんです。精神の健康と言いますか、ストレス社会の日本では、心から笑うことが少なくなっています。先日来てくれた70代の方も、独り暮らしで笑うことが減ったと言います。こどもは1日300回位も笑うそうですが、大人は1日5分笑うでしょうか？このヨガは、始めから

笑えなくても大丈夫です！作り笑いでも脳は笑っていると判断します。たとえ体の自由が利かない方でも、こどもからお年寄りまで、誰だってできるんです。笑いからは、エネルギーが生まれます。夫婦仲がよくなったり、元気になります。笑いの中心にいる人には、自然に人が集まるでしょう。だから「笑うかどには福がくる」というのは本当です。「笑顔でありがとう！」って言うのは最高の言葉ですね。笑いヨガはあくまでエクササイズ(体操)の一つの方法ですが、体も、精神も、そして人間関係も良くなってくれますよ。

笑いヨガに参加して、ぎこちなくも笑ってみた。唇を引いて歯を見せた。そして、隣の人の顔を見たらなんだか笑ってしまった。笑いは笑いの連鎖を呼ぶ。この新年、皆さんは笑えましたか？

(12月13日取材)

みゆき  
植田美之(浜中町出身、平成11年から春日町在住)

## 後期高齢者医療保険料 支払い方法の変更について

後期高齢者医療保険料を『特別徴収（年金からの天引き）』で納めていただいている方は、申請により『普通徴収（口座振替）』に変更することができます。申請は随時受け付けていますが、口座振替に切り替わる時期は、申請の時期によって異なります。

なお、1月27日（木）までに申請をしていただいた場合は、4月からの特別徴収を中止し、7月からお支払いが開始する普通徴収に変更することができます。（年間の保険料額は変わりませんが、1回あたりの納付額が変わることがあります。）

### ▼申請時に必要なもの

- ①後期高齢者医療被保険者証（保険証）
- ②口座振替を希望する口座の預貯金通帳
- ③口座に届出をしている印鑑

※口座振替を申込む際の口座振替依頼書は、銀行や郵便局の窓口で直接提出していただくことになります。

### ▼申請・問合せ先

住民課国保・後期高齢者医療係（☎23 - 2467）

## 第29回あそ雪の広場 ～親と子のふれあいを求めて～

◆日時 2月11日（金・祝）13時～20時  
12日（土） 9時～14時

◆場所 阿蘇公園グランド

毎年、好評を得ています花火大会をはじめ、航空自衛隊の雪上車体験試乗、もちつきなどの各種イベントもあります。お子様に大人気の大雪像滑り台や、身体が温まるフードメニューも充実させてみなさまの来場を心よりお待ちしております。

### ～協賛企業・個人大募集～

実行委員会では、花火大会への協賛金を募集し、協賛の方（企業）のお名前をステージ前に掲示します。また、「企業名のPR」「家族・友人の誕生日祝い」など、記念花火を打ち上げることも可能です。金額等の詳細は実行委員会までお問合せください。

▼問合せ あそ雪の広場実行委員会（当別町観光協会）  
（☎23 - 3129）

## ○●(年)金○● 読んで得する年金・国保のお話 ○●(国)保○●

### 【公的年金等の源泉徴収票が送付されます】

老齢年金等を受給されている方に、1月31日迄に日本年金機構から公的年金等の源泉徴収票が送付されます。そこには、平成22年中に支払われた年金総額、国民健康保険税・後期高齢者医療保険料や介護保険料などの社会保険料額、年金から控除された所得税額、及び控除内容等が記載されています。

2つ以上の年金の支払い者に扶養親族等申告書を提出している方、年金以外に給与等の所得がある方などは確定申告を行うことになっていて、そのときに源泉徴収票の添付が必要になりますので大切に保管してください。

### ■役場窓口年金相談日

1月11日（火）・24日（月）  
（戸籍年金係窓口）

### ■年金保険相談所の開設

主催 札幌北年金事務所  
日時 1月20日（木）10時～15時  
場所 商工会館（錦町）

※年金保険相談は予約制です（相談予約専用ダイヤル ☎011 - 717 - 4133）。また、代理人の方が相談に行く場合は、委任状・身分証明書が必要です。



### ▼年金についての問合せは

住民課戸籍年金係（☎23 - 2463）

### 【国民健康保険への加入手続きは、お済みですか】

国民健康保険は、市町村が運営し、職場の健康保険の加入者など以外は、すべての人が加入する制度です。

職場の健康保険などが喪失したときは、喪失後14日以内に社会保険等資格喪失証明書などを持参し、役場国保・後期高齢者医療係で手続きをしてください。

### 【さかのぼって加入することになります】

たとえば、2年前に退職後、国保に未加入のままでも、病院にかかる時に国保の加入の届出をしたとしても、国保の加入日は、届出をした日ではなく職場の健康保険が切れた日（退職日の翌日）となります。

そのため、保険税もさかのぼって納めなければなりませんので、届出が遅れるほど一度に納める国保税が高額になり、経済的に負担が大きくなります。

### 【ジェネリック医薬品についてのQ&A】

Q ジェネリック医薬品への変更で不安があります。どうすればいいのでしょうか？

A 長い期間処方されている薬を変更する場合など、不安が残るときは、まず短期間服用する「お試し調剤」にすることができます。事前に薬剤師に相談してみましょう。

### ▼国保・後期高齢者医療についての問合せは

住民課国保・後期高齢者医療係（☎23 - 2467）

### 募 集

#### 非常勤保健師を募集します

町では保健指導業務に従事する保健師を募集します。

▼**応募資格** 普通自動車運転免許証を有する保健師有資格者

▼**募集人数** 1名

▼**勤務期間**

4月1日～平成24年3月31日

▼**勤務時間** 週29時間以内(週4日程度、8時45分～17時15分)

▼**勤務先**

役場国保・後期高齢者医療係

▼**報酬** 172,200円

(通勤手当は規定に基づき支給)

▼**応募書類** 履歴書・運転免許証と保健師免許証の写し・住民票

▼**応募締切** 2月18日(金)

▼**申込み・問合せ**

住民課国保・後期高齢者医療係  
(☎ 23 - 4044)

### 都 市 計 画

#### 変更案を縦覧します

北海道が決定する当別都市計画区域の整備、開発及び保全の方針の変更案の縦覧を行います。

▼**縦覧期間**

1月8日(土)～21日(金)

▼**縦覧場所・問合せ**

役場2階・美しい町づくり課  
(☎ 23 - 3198)

### 調 理 師

#### 2年ごとに調理師就業届出が必要です

調理業務に従事している調理師の方は、2年ごとに12月31日現在の調理従事場所等を届け出ることになっています。

▼**提出期限**

1月15日(土)

▼**問合せ・届出先**

(社)北海道全調理師会江別支部  
(江別市牧場町23番地17・☎ 011-384-1144)、当別支部(錦町1248番地・☎ 23-2447)

### 入 校 募 集

#### 北海道障害者職業能力開発校入校生追加募集

国立北海道障害者職業能力開発校では、求職中(新規学卒者含む)の障がい者の入校生(訓練期間1年又は2年間)を追加募集しています。

▼**願書受付期限**

1月20日(木)

詳細は、お問い合わせください。

▼**問合せ**

国立北海道障害者職業能力開発校  
(☎ 0125-52-2774)

### 募 集

#### ご注意を！悪質な訪問販売

町の職員や町から依頼を受けた業者を装った訪問販売や点検商法が発生しています。上下水道課では、次のような行為は行っておりませんので、ご注意願います。

◆突然訪問し、簡単な水質検査や配管の確認を無料で行ったあとに、浄水器の販売・斡旋や屋内水道管の取替等の工事契約を行うこと。

◆お客様から要請のない水質検査や漏水調査などを行ってお金をいただくこと。

◆水道メータの有料交換を行うこと。

上下水道の修理は、当別町の指定を受けた事業者しかできません。「おかしいな？」と思われる場合は、お問い合わせください。

▼**問合せ**

上下水道課 (☎ 22 - 2411)

元町浄水場 (☎ 23 - 2713)

### 納 税

#### 町税納付済確認通知書を送付します

平成22年中に、町道民税・固定資産税・国民健康保険税の納付に口座振替(自動払込)を利用されていた方には、1月中旬頃に領収書の代わりとなる「町税納付済確認通知書」を送付しますので、確定申告等にご利用ください。

なお、保険税を特別徴収(年金天引き)で納付された分は、年金保険者から送付される源泉徴収票でご確認ください。

◆**夜間納税相談**

1月13日(木)・27(木)

19時30分まで

▼**問合せ** 納税課納税係

(☎ 23 - 2341)

## 町政功労者逝去

### ご冥福をお祈りいたします

●松田 <sup>けんしょう</sup> 愿正さん(高岡)  
平成22年11月27日逝去(85歳)  
平成16年町政功労者賞受賞

●経歴  
駐在員として12年間、観光協会理事として12年間にわたり、町政発展のために寄与されました。

●後藤 正義さん(元町)  
平成22年12月6日逝去(85歳)  
昭和50年町政功労者賞受賞

●経歴  
当別町議会議員として20年間にわたり、町政発展のために寄与され、その任期中には、当別町議会議長も歴任されました。

## 入札

### 入札参加資格審査申請書を受け付けます

平成 23・24 年度の工事・設計業務・物品・設備管理委託などの入札参加資格審査申請を受け付けします。

#### ▼添付書類

納税証明書（法人：法人税と消費税および地方消費税その 3 の 3、個人：申告所得税と消費税及び地方消費税その 3 の 2、町内業者は法人住民税若しくは町道民税）等必要書類を添付してください。

また、審査結果通知送付用封筒に宛先を記入し、80 円切手を貼付してください。なお、申請については持参提出とし、郵送は認めません。

#### ▼受付日時

2 月 1 日～28 日（土・日、祝日は除く）、9 時～11 時 30 分と 13 時～16 時。

#### ▼受付場所

役場 3 階オープンスペース

#### ▼申請用紙

①建設工事・設計業務等

北海道土木協会（札幌市中央区北 3 条西 7 丁目 1 緑苑ビル）で販売

②建設工事に伴う物品及び一般物品、設備管理委託等

財政課管財係に備え付けています（町ホームページよりダウンロード可）。

#### ▼問合せ 財政課管財係

（☎ 23 - 2331）



## 相談

### 巡回児童相談を行います

18 歳未満のお子さんの発達や子育てに関する相談をお受けします。相談を希望される方は、事前にお申込みください。

◆相談時間は、申込者の事情などを考慮しながら決定します。

※学校などの授業時間中に設定される場合もあります。

◆相談を受けるにあたって、お子さんやご家庭の様子を調査させていただく場合があります。

◆申込み人数に制限があります。（2～3 名）

▼相談日 2 月 1 日（火）

▼場所 ゆとろ

#### ▼相談内容

ことば・発達の遅れ、療育手帳の判定など

#### ▼相談員

北海道中央児童相談所  
児童福祉司・心理判定員等

▼申込期限 1 月 17 日（月）

#### ▼申込み・問合せ

子育て推進課子育て支援係  
（ゆとろ内・☎ 25 - 2658）

## 油漏れ

### 油漏れにご注意ください

一般家庭のホームタンクや事業所のタンクから灯油などの油類が河川などに流れ出す事故が増えています。定期的にホームタンクや配管の点検を実施するなど、油漏れにご注意をお願いします。

なお、万が一油漏れが発生した場合、その撤去等のため多額の費用がかかる場合があります。

#### ▼問合せ 環境生活課環境対策係

（☎ 23 - 2503）

## 発表会

### 「当別町少年の意見発表会」 高校生の部発表者募集

2 月 19 日（土）に「当別町少年の意見発表会」を開催します。

高校生の部では当別高等学校及び星槎国際高等学校の生徒とともに、町内在住で町外の高校に通学している高校生の発表の機会を設けています。日頃から人生や家庭、学校生活や社会などに思いを持っている高校生の方は、ぜひお申込み下さい。

#### ▼募集対象

町内在住で町外の高校に通う方（3 名以内。応募多数の場合は抽選になります。）

▼提出期限 1 月 28 日（金）

▼内容 課題は自由とし、家庭、学校、地域社会及び友人との関わりの中で、日頃から感じ考えている自分の思いを表現したもの（発表時間 5 分以内）

#### ▼申込み・問合せ

町教委社会教育課社会教育係  
（白樺コミュニティーセンター内・  
☎ 23 - 2511/Fax23 - 2516/  
E-mail : kyoshakail @ town.tobetsu.  
hokkaido.jp）

## 当別消防出初式

当別消防署・消防団では、「出初式」を行います。式典には一般の方も参加できますので、是非お越し下さい。

▼日時 1 月 7 日（金）11 時～

▼会場 総合体育館（前日から総合体育館駐車場を閉鎖しますので、ご協力願います。）

#### ▼問合せ

当別消防署消防課庶務係  
（☎ 23 - 2537）

### 「当別文芸」(創刊号)原稿募集!

町民文化活動の一環として、当別文芸の会(同人)及び町民の方からの寄稿により、年1回「当別文芸」(文芸誌)を発刊します。(6月中旬の発刊を予定)

なお、寄稿者には文芸誌発行後、5～10部の買取りをお願いします(1部約700円前後)。

▼募集内容 創作、評論、書評、エッセイ、紀行文、自分史、詩などの文章表現によるもの。

▼募集期限 2月15日(火)

▼寄稿方法 郵送、持参、メール等(詳細はお問合せください)

▼提出先・問合せ

当別文芸の会代表 河地  
(☎ 23 - 2103/E-mail:Kawati.yosikazu@cream.plala.or.jp)



### 「地域ブランドづくりセミナー」を開催します

地域の魅力を活かして付加価値の高い当別ブランドの商品づくりのためのセミナーを開催します。

今回は「B-1 グランプリ in 厚木」で、第10位に入賞したオホーツク北見塩やきそばの仕掛け人を招き、食を通じた地域おこしの事例をお話していただきます。

▼日時 1月25日(火) 15時～

▼場所 田西会館

▼内容

「オホーツク北見塩やきそばの成功に学ぶ、ご当地グルメづくり」  
講師:オホーツク北見塩やきそば推進協議会副会長 抜山嘉友氏

▼申込期限 1月19日(水)

※氏名・住所・電話番号を明記してください。

▼申込み 経済部商工課

(☎ 23 - 3129/FAX23 - 3206/  
E-mail:syokan@town.tobetsu.hokkaido.jp)

### あそびのひろば

#### ☆1月の日程☆

時間は全て10時から11時30分

▼こりす・うさぎ(1歳6か月～就学前)

会場 ゆとろ(全て火曜日)

11日・18日・25日

▼キャロット(1歳6か月～就学前)

会場 ふとみ保育所(全て水曜日)

12日・19日・26日

▼ミニトマトクラブ(乳児支援)

13日(木) ゆとろ

27日(木) ふとみ保育所

▼サロン(0歳～就学前対象)

わんぱくサロン

子どもハウス(全て月曜日)

17日・24日・31日

ゆとろ(全て水曜日)

19日・26日

福祉ターミナル 12日

すみれサロン(全て金曜日)

ふとみ保育所

7日・14日・21日・28日

▼詳細・問合せ 子育て支援係

(ゆとろ内・☎ 25 - 2658)

### 当別町食生活改善協議会による「生活習慣病予防講習会」を開催します

①高血圧コース 会場:西当別コミセン

日時	内容
<b>【1日目】</b> 2月1日(火) ・9時30分 ～14時30分	*生活習慣チェック *調理 *運動実習 *生活のポイント
<b>【2日目】</b> 2月9日(水) ・10時 ～14時30分	*調理 *講演 「高血圧予防について」 講師:北海道医療大学 歯科内科クリニック 副院長 家子正裕氏

▼対象 2日間出席できる方(参加者には、高血圧または糖尿病予防レシピ集をプレゼントします。)

▼定員 各コース30名

▼持ち物 筆記用具・エプロン・三角きん(1日目は電卓、上靴、動きやすい服装)

②糖尿病コース 会場:ゆとろ

日時	内容
<b>【1日目】</b> 2月2日(水) ・9時30分 ～14時30分	*生活習慣チェック *調理 *運動実習 *生活のポイント
<b>【2日目】</b> 2月10日(木) ・10時 ～14時30分	*調理 *講演 「糖尿病予防について」 講師: 田園通りさわさき医院 院長 澤崎孝司氏

▼参加費 各回ごとに100円

▼申込期限 1月20日(木)

▼申込み・問合せ

①稲村(☎/FAX 22 - 3357)

②浅野(☎ 26 - 2201/FAX 26 - 3444) ※氏名・住所・電話番号をお知らせください。

### 地域オープンサロン

1日コックさん

1月の出店者・メニュー



★12日(水) 井原幸三さん  
特製ラーメン定食 700円

★13日(木) 三宅利幸さん  
○○カレー(トッピングはお楽しみ) 500円

★19日(水) 日の出食堂  
唐揚げランチプレート 500円

★24日(月) マダムおきらくどう  
彼のためのバレンタインレシピ(唐揚げ他) 700円

★26日(水) 当別町食生活改善協議会  
お腹ひっこめ!簡単ヘルシーランチ 500円

★27日(木) 熊坂貴子さん  
こだわりヘルシーベジランチ 550円

▼詳細 共生型地域オープンサロン  
(☎ 22 - 0775)



**民生委員児童委員・主任児童委員が改選されました**  
任期 平成 22 年 12 月 1 日～平成 25 年 11 月 30 日

このたび、48 名の民生委員児童委員、3 名の主任児童委員が新たに選任されました。委員には、守秘義務があります。暮らしに関すること・育児に関する相談などの困りごと・悩み事を、安心してお気軽に相談してください。

▼問合せ 福祉課福祉係（ゆとろ内・☎ 23 - 3019）

◆ **民生委員児童委員** ◆

地区名	氏 名	電話番号	地区名	氏 名	電話番号	地区名	氏 名	電話番号
幸 町	金子 厚子	23 - 1551	春日町	神田 設	23 - 0281	川下左岸	鈴木 助信	22 - 3278
弥 生	福田 凉子	22 - 2150	栄 町	三上 富弘	22 - 4277	太美寿	尾崎 吉宏	26 - 2770
旭 町	大和 順子	23 - 2041	下川町	小田島 正高	23 - 1157	太美北	大畑 富雄	26 - 2175
万代町	小林 初美	23 - 2783	六軒町	目黒 久美子	23 - 1334	太美東	勝山 広子	26 - 2423
白樺町	千葉 百合子	23 - 2906		佐々木 揚子	23 - 3240	太美中央	渡辺 誠	26 - 4490
北栄町	牧野 澄子	22 - 4130	弁華別	山岸 早苗	22 - 3557	太美中央	古田 好子	26 - 4565
	堀内 教子	23 - 1608	茂平沢	阪本 勝子	22 - 3632	太美西	西本 和子	26 - 4522
錦 町	河村 美也子	23 - 3469	みどり野	徳光 喜久子	23 - 3623	太美南	玉木 紘	26 - 4685
末 広	須藤 勝子	23 - 3683	中小屋	尾崎 勉	27 - 2239	当別太	新森 道博	26 - 3183
美 里	鈴木 桂子	23 - 3043	金 沢	湯浅 直子	23 - 0317	スターライト	大坪 圭子	26 - 3916
西 町	由利 啓子	23 - 0361	樺戸町	山口 義廣	22 - 0275	ピト工	河野 和義	26 - 2467
	宮中 由香里	22 - 4032	東 裏	中谷 清	22 - 3343	高 岡	曾川 昭治	26 - 2609
元 町	今井 奈美子	23 - 3327	東蕨岱	岩本 俊一	22 - 3124	獅子内	佐藤 照子	26 - 2963
緑 町	川邊 綾子	23 - 1954	蕨岱町	岸田 勤	22 - 3213	アエテール	榎本 保信	26 - 4504
東 町	岩淵 啓子	23 - 0703	対 雁	伊藤 千章	22 - 3188	上当別	遠藤 雄二	22 - 3447
春日町	田畑 育美	23 - 1289	川下右岸	川村 章	26 - 2056	若 葉	谷口 修好	22 - 3434

◆ **主任児童委員** ◆

地区名	氏 名	電話番号
太美東	袴田 万紀子	26 - 2262
幸 町	高木 美津子	22 - 3495
元 町	山下 恵美子	22 - 2101



広 告

# 住民基本台帳カード(住基カード)を利用しませんか

## ①身分証明書として利用できます

写真付きの住基カードは、運転免許証などと同様に公的な身分証明書として利用できます。

住民票や戸籍謄本等の請求、婚姻等の戸籍の届出、住所の異動をするときの本人確認、金融機関での口座開設、携帯電話の新規購入する場合に利用できるほか、全国の市区町村窓口で、本人や世帯の「住民票の写し」の交付を受けることができます。

## ②電子申請を行うことができます

電子証明書(公的個人認証サービス)を利用して、自宅や職場からインターネットを通じて国や地方の行政機関へさまざまな手続き(電子申請)を行うことができます。

なお、電子証明書の取得時に手数料として500円、電子申請には、住基カードの情報を読み取るためのICカードリーダーライターをご自身で購入していただく必要があります。



## ▼住基カード申請に必要なもの

- ・証明用として撮影された顔写真1枚  
縦4.5cm 横3.5cm程度  
(電子申請用として利用される場合は、写真なしでも申請できます。)
  - ・印鑑
  - ・免許証、健康保険証、年金手帳等の本人が確認できる書類
  - ・手数料500円
- 以上のものを持参し、申請者本人が下記窓口へお越しください。代理人の場合は委任状が必要です。申請からおおよそ2週間でカードを交付します。

## ▼問合せ

住民課戸籍年金係 (☎ 23 - 2463)  
 詳細情報は、下記ホームページをご覧ください。  
 住基カード <http://juki-card.com/index.html>  
 電子証明書(公的個人認証サービス)  
<http://www.jpki.go.jp/index.html>

# 広 告

## 防犯協会ニュース

●除雪機盗難被害が発生！！

雪の季節、「除雪機」が盗まれる被害が連続的に発生する恐れがあります。利用後、面倒でも物置などに保管して確実に鍵をかけ、盗難被害に遭わないよう自主防犯を心がけましょう。

平成22年11月末刑法発生状況

侵入窃盗	自動車盗	車上狙い	タイヤ盗	自転車盗	万引き	不審者
25件	0件	13件	12件	86件	7件	2件

●当別町防犯協会・☎ 23 - 2711

# 広 告

# 寄付

## ☆当別町社会福祉協議会へ

- ▼秋吉富士子さんより 10万円
  - ▼田畑優子さんより 5万円
  - ▼佐々木久さんより 5万円
  - ▼今井嘉紀さんより 5万円
  - ▼永上巖さんより 3万円
  - ▼安藤チセさんより 2万円
  - ▼住谷ミツさんより  
手編みの靴下 39足
  - ▼松木久仁さんより  
手編みの座布団 10枚
  - ▼増田敏子さんより  
雑巾 50枚、バスタオル 10枚
  - ▼匿名の方より 2万円
- ☆社協愛の小箱へ
- ▼スパーみつはしより 2,903円
- 《ふるさと納税》
- ▼小原修幸さんより 12万円
  - ▼匿名の方 33名より  
48万5千円



ありがとうございました

# 相談

**法律相談** 町の顧問弁護士が、皆様の相談に応じます。

▼日時 1月6日(木)、  
2月3日(木) 13時30分～

▼申込み 福祉係 (☎ 23-3019)

**介護相談** 介護や高齢者虐待に関する相談に応じます。

▼曜日・時間 月～金曜日  
8時45分～17時15分

▼申込み 地域包括支援センター  
(☎ 25-5152)

**心配ごと相談** 心配や悩み相談に応じます。

▼日時 1月27日(木) 13時～16時

▼申込み 社会福祉協議会  
(☎ 22-2301)

## ◎予備自衛官補採用◎ 平和を、仕事にする。 陸海空自衛官募集

採用区分	一般公募	技能公募(衛生・語学・整備・建設等)
応募資格	18歳以上34歳未満の者	18歳以上で、保有する技能に応じて53～55歳未満の者
処遇	教育訓練召集手当 日額7,900円	
教育訓練	3年以内に50日の教育訓練を受けなければならない	2年以内に10日の教育訓練を受けなければならない
受付期間	1月11日(火)～4月6日(水) 必着	
試験日	4月15日(金)～18日(月)の指定するいずれかの1日	
※予備自衛官補とは…普段は社会人や学生であってもいざという時は自衛官として社会に貢献できる予備自衛官になる制度です。		
▼詳細	自衛隊札幌地方協力本部江別地域事務所 ☎ 011-383-8955 役場環境生活課町民生活係 ☎ 23-3209	

# 交通安全情報

## 祝・成人！自覚と責任で事故防止

スピードの出し過ぎ、飲酒運転や無謀運転は絶対にやめましょう。安全確認の励行、シートベルトの着用を行い、安全運転に努めましょう。(平成22年11月末の交通事故累計)

	H 22年	H 21年	増減数
発生件数	43	59	-16
死者数	2	4	-2
傷者数	64	88	-24

## ■人の動き 12月1日現在 ■ ( )は前月との比較

人口	18,639人	(48人減)
世帯	7,775世帯	(8世帯減)
男	9,043人	(21人減)
女	9,596人	(27人減)

# 広告

HOT

コミュニケーション

### 子ども手帳を寄付



(財)日本公衆電話会（前川二郎 北海道統括支部長）より町内の小学校高学年の全児童に子ども手帳が贈呈されました。

子ども手帳は、小学生が社会の一般ルールやマナーを守り、犯罪・事故などの危険にあわないよう自分たちで考える内容の手帳で、公益事業の一環として作成、本町の児童に寄付されることになったものです。（11月25日）

### ふくろう作品展



当別ふくろうの会による「ふくろうに魅せられて」と題したミニ展覧会が白樺コミセンで行われています。

愛くるしいフクロウが夜の森を見守っている作品他8点が並び、様々な表情を見せています。作者は、札幌市で40年以上もフクロウをテーマに作品を作り続けている加藤瑞子<sup>かとうみずこ</sup>さん。七宝やマジックガラスと木を組み合わせることで、精巧で北海道らしい自然を描いています。3月末まで、白樺コミセンのエントランスホールで見ることができます。（11月19日）

### 土地改良区1世紀を祝して



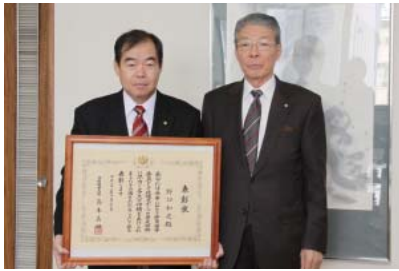
米づくりのため土功組合を設立した明治44年から100年目を迎え、当別土地改良区（みどりネット）が記念式典を開催しました。

明治時代、寒冷な北海道で本格的な米づくりが難しいといわれながらも、灌漑施設の整備など、土木施設を充実させ、品種改良を進めてきた先人たちの功績が紹介されました。

長年、土地改良事業に功績のあった組合員に感謝状が贈られ、会場に集まった160人の関係者から、労いの拍手を受けました。（11月27日）

# 広 告

野口さんに大臣表彰

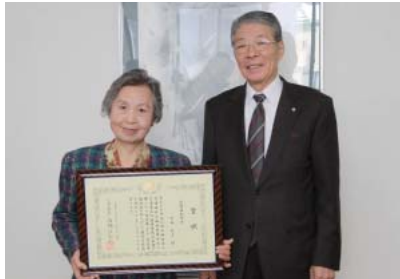


町体育指導委員長を務める野口和之さんが体育指導委員功労者(文部科学大臣)表彰を受賞しました。

野口さんは昭和55年に体育指導委員として、町民のスポーツ、レクリエーション活動の普及に努め、指導委員会の役員を歴任。石狩管内体育指導委員協議会会長であり、総合型地域スポーツクラブの創設など、長年の活動が認められました。「皆さんと一緒に楽しんだまでのこと。受賞は皆さんのおかげです。」と話していました。

(11月29日)

全道シルバー作品展2年連続



北海道文化団体協議会主催のシルバー作品展において中地信子さん(太美寿)の短歌が北海道知事賞に選ばれました。

同作品展では、書の部、工芸の部など4つの部門があり、中地さんは短詩型の部での受賞となりました。知事賞は毎年、部門ごと各1点しか選考されないため、昨年の書の部での、門馬きよ子さんに続き、2年連続の知事賞受賞は大変珍しいことです。

町内の文化団体の今後の活躍も期待されています。

(11月29日)



広 告

# 健康ひろば 1月の予定

## 乳幼児

母子健康手帳をお持ち下さい

種類	受付日時 / 会場 / 対象	
健康 4ヵ月・10ヵ月児健診	6 木 13:00～14:00 ゆとろ	
健診 1歳8ヵ月・3歳児健診	14 金 13:00～14:00 ゆとろ	
予防 接種 BCG (結核)	6 木 14:00～14:30 ゆとろ	
	生後3ヵ月～90ヵ月未満児	
	DPT (三種混合) D T (二種混合) MR (麻疹・風疹)	
	随時個人で接種可能。 右記医療機関へ予約の上、母子健康手帳を持参してください。	

※詳細は「ゆとろ発信!あかちゃんだより」(ゆとろにて配布)に掲載しています。

## 成人

事前申込みが必要です

種類	受付日時 / 会場 / 対象
集団 検診 巡回ドック 【胃・肺・大腸がん、 特定健診】	13 木 7:30～9:00 ゆとろ
	26 水 7:30～9:30 西コミ
	27 木 7:30～9:30 ゆとろ
	28 金 7:30～9:30 ゆとろ
	※当別町国保で40歳～74歳の方
個別 健診 個別検診 【各種がん検診】 ★肝炎ウイルス検診 ★特定健診 ★後期高齢者健診	対がん協会(札幌)【各種がん検診】 あいの里産婦人科【子宮がんのみ】 で受けることができます
	B・C型肝炎ウイルス検査
	当別町国保で40～74歳の方
	後期高齢者医療制度加入の方

※上記★印の健(検)診は、右記医療機関にて随時実施

## インフルエンザ

予防 接種	随時、個人で接種可能(平成22年10月1日～平成23年3月31日)。右記実施医療機関かとうべつ整形外科(☎25-5040)へ予約の上、受診してください。
----------	--

### ■各種健診・予防接種についての詳細・申込み

福祉課保健サービス係(ゆとろ内・☎23-2346)

### ■特定健診・後期高齢者健診についての詳細・申込み

住民課国保・後期高齢者医療係(☎23-4044)

## 相談

種類 / 内容	日時 / 会場 / 申込み等
健康相談 【健康についてのご相談】	19 水 9:30～11:30 ゆとろ 保健サービス係
心の健康相談 【心の悩みについて専門医が相談】	20 木 13:30～16:00 江別保健所 (☎011-383-2111)
もの忘れ相談 【もの忘れについてのご相談】	13 木 13:30～17:00 ゆとろ
	27 木 地域包括支援センター (☎25-5152)

## つどい

事前にお問合せください

種類 / 対象	日時 / 会場 / 申込み等
断酒会 【お酒で悩んでいる方と家族】	3 月 18:00～21:00 ゆとろ 日中 江別保健所 (☎011-383-2111)
	17 月 夜間 工藤(☎22-2510)
身体障害者カラオケの会 【障がい者の方どなたでも】	11 火 13:00～17:00 ゆとろ 社会福祉協議会 (☎22-2301)

## 実施医療機関

肝炎ウイルス・特定健診  
後期高齢者健診は全ての医療機関で実施

医療機関名	電話番号	乳幼児の予防接種
勤医協当別診療所	23-3010	○
近藤医院	23-2021	○
さわざき医院	25-2055	○
スウェーデン通り内科 循環器科クリニック	25-3151	○
とうべつ内科クリニック	22-1313	
堀江病院	22-3111	
北海道医療大学 歯科内科クリニック	23-1604	
おくやま内科・外科 クリニック	27-5522	

※特定健診は、江別市立病院、北海道医療大学病院(あいの里)、北海道対がん協会札幌がん検診センターでも受診できます。

各種健(検)診の詳細については、当別町ホームページまたは、『ゆとろ発信!健康だより』(ゆとろ配布)に掲載しています。

# 広 告

## 救急当番医（内科系）

- ◆ 平日 19時～21時
- ◆ 土曜 14時～17時
- ◆ 日曜・祝日 9時～12時・14時～17時

日	月	火	水	木	金	土
						1/1 堀江
2 堀江	3 勤医協	4 堀江	5 とうべつ	6 さわぎ	7 堀江	8 近藤
9 スウェーデン	10 堀江	11 勤医協	12 堀江	13 とうべつ	14 さわぎ	15 堀江
16 近藤	17 スウェーデン	18 堀江	19 勤医協	20 堀江	21 とうべつ	22 さわぎ
23 堀江	24 近藤	25 スウェーデン	26 堀江	27 堀江	28 堀江	29 とうべつ
30 さわぎ	31 堀江	2/1 近藤	2 スウェーデン	3 堀江	4 堀江	5 勤医協
6 とうべつ	7 さわぎ	8 堀江	9 近藤	10 スウェーデン	11 堀江	12 堀江

### ■江別市夜間急病センター（江別市錦町 14 番地 5）

内科・小児科の急病の方の診察をします。  
 応急対応をします。薬は 1 日分の処方です。  
**受付時間** 19 時～翌朝 6 時 30 分（年中無休）  
 ☎ 011 - 391 - 0022

### ■北海道救急医療情報システム

休日・夜間当番医や診療科目（小児科・耳鼻科など）、地域・時間を指定して受診可能な医療機関を検索できます。

☎ 0120 - 20 - 8699

☎ 011 - 221 - 8699（携帯電話から）

FAX 011 - 272 - 8699

URL <http://www.qq.pref.hokkaido.jp>

### 【2月上旬の予定】

3	木	4 ヵ月・10 ヵ月児健診	ゆとろ	13:00～14:00
		BCG 予防接種	ゆとろ	14:00～14:30
7	月	バス送迎検診	西コミ	7:55～8:10



いきいき  
健康生活

### 口の中を清潔に保ち歯周病予防！！

40 歳以降に歯を失う原因の大半が歯周病によるものです。厚生労働省の調査（H17）では、歯の喪失本数の平均は、40 代では 1.3 本、50 代では 2.7 本、60 代では 5.1 本とそれ以降も喪失本数が加速しています。

### 歯周病とからだの病気の深い関係

歯と歯茎の間から細菌が血液中に入り、感染を起こすと高血圧、糖尿病、心疾患、肺疾患などの全身疾患を促進すると言われていますので、予防には自宅と歯科医院での両方のケアが不可欠です。

#### 【毎日の歯磨き】

ゴシゴシと力を入れて磨きがちですが、歯茎を傷つけてしまう恐れがあります。鉛筆を持つように軽く握り、1、2 本ずつ小刻みに歯ブラシを動かして磨くことがお勧めです。

#### 【歯と歯の間の汚れには、補助用具の使用】

狭い隙間には、デンタルフロスや歯間ブラシが適しています。

#### 【よく噛む習慣づけ】

だ液はお口の中の自浄作用を高め、むし歯予防にも効果的です。よく噛むことで唾液の分泌も良くなります。

#### 【歯科医院での定期健診】

定期的なチェックにより、むし歯の有無や進行度、歯周病の検査ができます。治療だけでなく、歯磨きでは取れない歯石の除去、ブラッシング指導を受けることで、歯の長持ちにつながります。

#### ▼詳細 福祉課保健サービス係

（ゆとろ内・☎ 23 - 2346）

# 広 告

# Town Topics

タウン トピックス

まちの話題

広報誌で紹介した写真を  
希望者に提供します。

お申し込み

情報課広報広聴係 (TEL23-3069)



## 1年後が楽しみ！手作りみそ

11月27日 旧東裏小学校

当別町で生産される大豆を使い、昔ながらの手作りみそを作ろうと、「当別町田園文化創造協議会」が主催するみそづくり講習会が開かれました。

20組の参加者が集まり、食生活改善協議会の指導により、5つのグループに別れ樽に仕込みました。材料は大豆、麴、塩と大豆の煮汁というシンプルなものですが、カビの発生に注意を払いながら1年間熟成させると、本格的な味になるといいます。参加者は、愛情を込めて大豆と麴を練りこんでいました。



## 冬のかおりシクラメン

12月6日 当別高校

冬を代表する鉢花「シクラメン」が当別高校の生徒の手で販売されました。

高校敷地内にある実習ハウスで栽培されたシクラメンは1500鉢で、赤や紫、ピンク、白の花に加え、フリルのついた花びらもあります。高校生の園芸実習により栽培されているもので、市価より3割程度安く買えるとあって、大勢の買い物客が手にとって色を楽しんでいました。

## ワクチン？ TPP？ 12月14～16日 当別町議会

12月の定例議会が開かれ、子宮頸がん等ワクチン接種事業などの補正予算や、民間による認定こども園が平成23年4月から開設されることに伴う、町立幼稚園の廃止などが決まりました。

また、農業をはじめとする本町の経済産業にも関わるTPP（環太平洋戦略的経済連携協定）の問題や、消防広域行政などについて、熱い議論が交わされました。

是非、次回の「議会だより」をご覧ください。



編集・発行 当別町企画部情報課 広報「とうべつ」1月号 平成23年1月1日発行 通巻688号

ホームページ 町 <http://www.town.tobetsuhokkaido.jp/> 町教委 <http://www.town.tobetsuhokkaido.jp/chomin/kyouiku/>