

# とらべつ

1992 平成4年

7

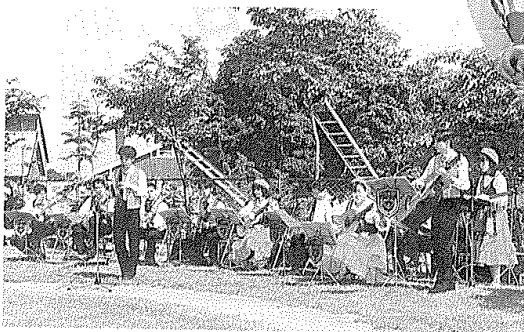
発行 北海道当別町 編集 企画部企画課



当小運動会

開校120周年に力走する子供たち(6月7日)

▼ガラス宙吹き体験。  
顔を真っ赤にして挑  
戦していました

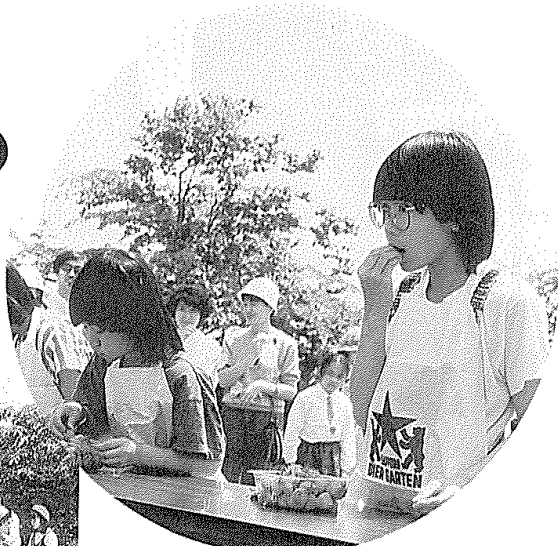


▲ハート音楽院の生演奏に会場は盛り上がった

▼駐車場から会場までは、幌馬車による送迎が大人気



▲ガラス製品販売では大勢の客が訪れました



▲いちご早喰い競争で、口いっぱいにはおぼる子供たち



▲マイストングを囲んでのフォークダンス

獅子内のスウェーデン交流センターで6月20日・21日、『第9回夏至祭』が開かれ、町内外から4,000人を超える家族連れが訪れてにぎわいました。

この後、横山隆氏（道マリンパーク事業部長）留水建設）を招き、「スウェーデンの歳時記」と題する北欧の四季についての講演や、スウェーデン映画の上映が行われました。

夜にはマイストングに設置されたイルミネーションが一段と輝き、ヒルズ一体に幻想的な雰囲気を漂わせていました。

21日は、西当小鼓笛隊、当中吹奏楽部や道教育大札幌分校マンドリンクラブによる「グリーンコンサート」、夏至祭にちなんだ「夏至祭ある・なしクイズ」、「イチゴの早喰い競争」などのゲームで楽しんでいました。

また、会場では花や特産野菜、北欧のお菓子の即売や、ガラス工房では「ガラス宙吹き体験」が行われ、真っ赤に熱されたガラスで、作品作りに挑戦していました。

祭りのフィナーレは、マイストングを開くためのフォークダンスの集いが開かれ、ハート音楽院のパンジョー、アコーディオンなどの演奏による、「マイムマイム」、「リッチラッチ」の曲に合わせて踊りの輪が広がり、大勢の家族連れなどが、さんさんと照り輝く太陽の下で、思いっきり夏至祭を楽しんでいました。

# 夏至祭

マイストングを囲み  
踊りの輪が広がった



▲当別中学校の brass band 演奏

# 7月26日(日)は 参議院議員通常選挙の日だぞ



今年、昭和61年に選出された参議院議員(参議院議員の半数126人)が任期満了となるため、参議院議員通常選挙が行われます。

選挙はこれまで同様、「選挙区」と「比例代表」の2種類です。「選挙区」は、候補者名を記入、「比例代表」は、政党名を記入します。

国政上重要な役割を果

たす大切な選挙です。棄権のない、明るい選挙を行いましょう。

●投票できる方

○日本国民であること

○昭和47年7月27日以前に生まれた方で、住民基本台帳に登録されている方

○平成4年4月7日以前に当別町に転入された方で、同日までに転入届をされている方

○町内で住所の変った方

○町内で住所を変更された方で、6月22日(月)までに転居届を済ませられた方は、新しい住所地の投票所で投票することになります。

6月22日までに転居届をされていない方は、前住所地の投票所で投票することになります。

●入場券について

選挙入場券はハガキによって7月10日頃に選挙人個人あてに郵送しますので、投票日には、必ずご自分でお持ちください。

なお、それ以前に参議院議員選挙の不在者投票をする方

は、入場券がなくても投票ができます。

●転入された方

平成4年4月8日以降転入された方は、前住所地で投票するか、または当別町で不在者投票をすることができます。

●選挙人名簿をお見せします  
希望される方は、この機会に自分が正しく登録されているかどうか、お確かめください。

▼期間 7月8日(水)～9日(木)

▼時間 8時30分～17時

▼場所 役場1階町選挙管理委員会事務局

●不在者投票

仕事や病気などで、投票日にどうしても投票所へ行けない場合、不在者投票ができます。

印鑑を持参して、町選挙管理委員会事務局へおいでください。

なお、不在者投票は、土曜日、日曜日でも時間内であれば投票できます。

▼期間 7月8日(水)～25日(上)

▼時間 8時30分～17時

▼場所 役場1階町選挙管理

## 委員会事務局

●郵便による不在者投票

身体に重度の障害があるため、投票所へ行けない方は、自宅などで投票用紙に記入し、町選挙管理委員会へ郵送することができます。

身体障害者手帳または戦傷病者手帳の交付を受けている方で、次の項目に該当する方です。

- (1)両下肢、体幹、移動機能の障害 1～2級
- (2)心臓、じん臓、呼吸器、ぼうこう、直腸、小腸の障害 1級若しくは3級

該当する方は、町選挙管理委員会事務局へお申し出ください。

※この制度を利用される方は、あらかじめ郵便投票証明書の交付を受けておくことが必要です。郵送に日数がかかりますので早めにご手続きを済ませてください。

## ●投票順序

投票所では最初に、①選挙区選出議員の選挙(薄い黄色地の紙に黒色インク刷の投票用紙)次に②比例代表選出議員の選挙(白色地の紙に赤色

## 投票所一覧表

投票区名	投票所名	区域名
1	当別町公民館	幸町・大町・樺戸町・栄町・下川町・末広町
2	当別町農村環境改善センター	白樺町・北栄町・西町
3	当別小学校	泉町・旭町・万代町・春日町・元町・緑町・東町・六軒町の一部
4	六軒町会館	六軒町・若葉町の一部
5	弁華別会館	弁華別
6	茂平沢会館	茂平沢・みどり野
7	青山会館	青山
8	青山中央小・中学校	青山中央
9	二番川会館	二番川
10	四番川会館	四番川
11	中小屋会館	中小屋
12	金沢会館	金沢
13	当別町東裏地域会館	東裏
14	巖岱小学校	巖岱町・東巖岱
15	対雁会館	対雁通
16	川下会館	川下右岸・川下左岸
17	当別町青少年会館	当別太・太美町
18	美登江会館	ヒトエ
19	獅子内会館	獅子内
20	高岡会館	高岡
21	若葉町会館	若葉町・上当別

インク刷の投票用紙)を行いますのでお間違いのないよう投票してください。

## ●投票所と開票

当別町では一覧表のとおり21カ所の投票所を設けております。

開票は7月26日午後8時から役場大会議室で行います。参観人数は会場の都合で制

限しますが、詳しくは町選挙管理委員会事務局へお問い合わせください。

## ●投票時間

投票所は午前7時に開き、午後6時に閉じます。ただし次の投票所は閉じる時間が繰り上げになります。

▼第8(青山中央小・中学校) 午後5時

▼第9(二番川会館) 午後5時  
▼第10(四番川会館) 午後4時

## ●お願い

7月3日から町内104カ所に公営ポスター掲示場を設置します。風などで破損、倒壊などの掲示板を発見したときは、町選挙管理委員会事務局までご連絡くださるようお願いいたします。

## ○選挙に関する問い合わせは

当別町選挙管理委員会

(役場1階 ☎ 3-2330 内線 103・104)

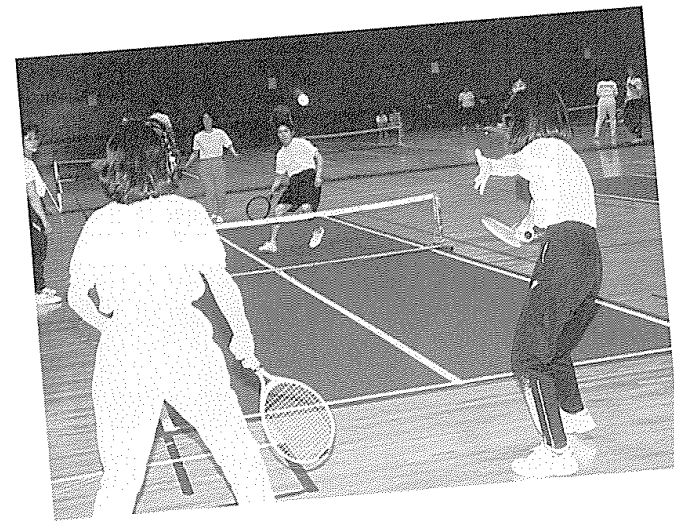
ま  
ち  
の  
話  
題  
  
あ  
れ  
こ  
れ

あなたの地区の楽しいできごとなどを、企画課広報係へお知らせください。(☎312330 内線243)



山菜食べて長生きしてね!

青山小・中学校の全児童・生徒12人が、養護老人ホーム当別長寿園を訪れ、この日午前中に採れたばかりのフキ35\*とウド25\*をプレゼントしました。同校は8年前に同園から花の苗をもらったのをきっかけに交流が始まり、毎年続いている行事。このあと児童たちは、歌のプレゼントやゲームをして交流を深めていた。夜には、ウドやフキが調理され、お年寄りたちは山の味覚をたんのうしていました。(5月21日)



バウンドテニスで大関さん優勝

年々盛んになるバウンドテニスの北海道大会が町総合体育館で開かれ、釧路や函館などから約120人が参加、年齢別の男女シングルルス・ダブルスに熱戦が繰り広げられた。当別町から8人が出場、男子シングルスで大関知司さん(緑町)が優勝を飾るなど各種目で3人が入賞した。(5月17日)

北村へのんびりサイクリング

春風を受け、親子ら35人がサイクリングを楽しんだ。町教育委員会の主催で、今年が総合体育館を発着点に北村までの往復約40\*のコース。スポーツ車や婦人車での参加者は、北村温泉で入浴を楽しむなど、田植えが進む田園風景を眺めながら、のんびりと走っていた。(5月24日)



ポイ捨てはやめて! 西当中がゴミ拾い

西当別中学校で毎年恒例の校外ゴミ拾いが行われた。この日、全校生徒104人が、火バサミと肥料袋を持ち、JR石狩太美駅から国道337号線までの間と、南1号線の通学路約2\*などを約1時間かけ、空カン、ビン約1,000個や、たばこの吸い殻などを拾い集めた。(5月26日)



親子で田植え体験

「田植え体験ツアー」と銘打って、札幌市民などの親子40組・120人が田植えを体験した。道・米消費拡大推進協議会などの主催で、素足になってしろかき後の水田に飛び込んだ子供たちは泥の感触を体験、ぬかるみに戸惑いながらも約40分で10アールの水田を緑の苗で埋めた。(六軒町・5月24日)



元気で毎日を過ごしている  
と、つい「健康」と思いがち  
です。しかし、高血圧や動脈  
硬化、心臓病、糖尿病、がん  
などの「成人病」は無症状の  
まま進行することが多いので  
す。

### 検診は健康づくり の出発点



平成3年度の町の検診で  
は、全受診者の約20%に高血  
圧が見つかり、高コレステ  
ロールが10%、肝臓病6%  
、貧血4.6%、糖尿病  
4%などでした。この  
ように無自覚のう  
ちに発生している病  
気を早期発見し、治  
療をすることも、検  
診の意義です。

もう一つは、検診  
結果を正しく理解  
し、日常生活をふりかえる機  
会となることです。  
食生活、運動、ストレス、  
飲酒、タバコなどく身近な  
生活習慣の改善につながりま  
す。



●検診の内容が充実  
今年から成人病検診は血液  
検査の項目が20項目に増えま  
した。  
新しく増えた項目によつて  
「糖尿病」「痛風」「貧血」「腎  
疾患」の早期発見が可能にな  
りました。

**成人病検診**  
対象 40～64歳の町民  
日程及び会場  
○青少年会館(太美町)  
8月25日(火) 8月26日(水)  
○別町農村環境改善セン  
ター(西町)  
8月28日(金) 8月29日(土)  
9月1日(火) 9月2日(水)  
9月3日(木)  
受付時間 午前6時30分か  
ら午前8時30分まで  
料 金 1,000円(当別  
町国民健康保険加入者及  
び生活保護者は無料)  
検査内容 血圧測定、尿検  
査(蛋白、潜血、糖)、心  
電図、身体計測、血液検  
査(総コレステロール・  
HDLコレステロール・  
中性脂肪、肝機能・血糖・  
貧血・尿酸・腎機能)、胃  
バリウムX線撮影、胸部  
X線撮影(必要者は喀たん  
検査を実施、800円。  
但し、国保生保は無料)  
検診機関 札幌厚生病院  
申込先 住民課保健衛生係  
(☎3123300内線 ☎3  
1253300内線) ☎西  
別農協(☎612111  
内線2)  
申込期限 8月17日まで

忙しさに、つい忘れてしま  
う検診ですが、積極的な健康  
づくりの第一として検診を受  
けてみませんか。

## そこが知 りたい国 保&年金

### 年金だより

●老齢基礎年金  
老齢基礎年金は、原則とし  
て25年の受給資格期間を満た  
した人が、65歳から受ける年  
金です。

受給資格期間は、次に掲げ  
る期間が対象になります。

- ①国民年金保険料を納めた期  
間(第3号被保険者期間を含  
む)
- ②国民年金保険料の免除を受  
けた期間
- ③20歳以上60歳未満で任意加  
入できる人が加入しなかつた  
期間
- ④昭和36年4月以後の厚生・  
共済年金の加入期間

ただし、昭和5年4月1日  
以前に生まれた人は表1のよ  
うに短縮されます。

老齢基礎年金の額は、20歳  
から60歳まで40年間の保険料  
を全て納めた場合、725、3  
00円が支給されます。

しかし、国民年金発足当時  
に20歳以上の人は、60歳にな  
るまで40年間加入することが  
できません。そこで、この人  
たちについては、生年月日に  
応じ表2の加入可能年数の保  
険料を納めることにより満額  
の老齢基礎年金を受けること  
ができます。

なお、保険料の未納期間や  
免除期間がある場合は次の式  
で計算した額になります。

〔表1〕

生年月日	期間
昭和2年4月1日まで	21年
3年4月1日	22年
4年4月1日	23年
5年4月1日	24年

〔表2〕

生年月日	加入可能年数
昭和2年4月1日まで	25年
3年4月1日	26年
4年4月1日	27年
5年4月1日	28年
6年4月1日	29年
7年4月1日	30年
8年4月1日	31年
9年4月1日	32年
10年4月1日	33年
11年4月1日	34年
12年4月1日	35年
13年4月1日	36年
14年4月1日	37年
15年4月1日	38年
16年4月1日	39年
16年4月2日以後	40年

計算式 = 725,300円 ×  $\frac{\text{保険料納付月数} + \text{保険料免除月数}}{\text{加入可能年数} \times 12}$  万円

## 健診と相談

### 母親学級

とき 7月16日(木)  
受付 12時50分～13時  
ところ 母子健康センター  
Bコース お母さんの栄養学  
とき 8月6日(木)  
受付 9時20分～9時30分  
ところ 当別保健所

### 乳幼児健診

小児科医師(市立札幌病院)  
の診察 保健婦 栄養士によ  
る相談を行います。  
◎4カ月・7カ月児健診  
とき 7月14日(火)  
受付 13時30分～14時  
ところ 母子健康センター  
◎股関節脱臼検査  
対象 満4カ月の乳児  
とき 7月14日(火)  
受付 13時～13時30分  
ところ 当別保健所  
◎1歳6カ月児健診  
とき 7月17日(金)  
受付 13時～14時  
ところ 母子健康センター

### 3歳児健診

とき 7月28日(火)  
受付 9時15分～10時30分  
ところ 当別保健所  
※受付の次に尿検査を行いま  
す。(排尿時間に留意)

### 予防接種

○ツ反・BCG  
対象：生後3カ月～48カ月未満の乳幼児

ツ反	BCG	受付時間
7月7日(火)	7月9日(木)	13:00～13:30

会場：母子健康センター

○三種混合

母子健康センター	
7月2日	13:00～13:30
7月28日	13:00～13:30

対象：1期は12カ月～48カ月未満です。

### 成人病健康相談

内容 血圧や尿の検査およ  
び食事、日常生活の健康管  
理について相談を受けま  
す。  
とき 7月9日(木)  
受付 9時30分～11時  
ところ 役場福祉相談室

## 国保情報

### 医療費と保険料

国保の医療費は、皆さんが  
納めてもらう保険料と国から  
の補助金によって支えられて  
います。

この財源の一つである保険  
料は、皆さんが一年間に使わ  
れる医療費によって決定され  
ます。もう少し詳しくいま  
すと、その年の医療費を試算  
し、その額から自己(本人)  
負担と国からの補助金を除い  
て残った分が保険料となり、  
この分を加入者全員で負担す  
ることになります。

このため、医療費の少ない  
町村ほど保険料は安く、医療  
費の多い町村ほど保険料が高  
くなる仕組みとなっております。  
自然的に各自自治体(市町村)間  
に差が生ずることになります。

しかし、保険料の負担にも  
限界があります。そのために  
も、日ごろから健康管理に気  
を配り、医療費を大切に、有  
効に使うよう心掛けましょう。

### 精神保健相談

不眠、イライラ、お酒の飲  
みすぎ、ホケなどの心配こと  
はありますか。心の悩みを  
持つ方や家族の相談に専門医  
が応じます。  
とき 7月9日(木)  
午後1時～2時  
ところ 当別保健所  
担当医 啓生会病院  
岡 五百理先生  
申込 保健所保健婦係(☎  
312141)。

### 参加してみませんか 家庭看護のつどい

家庭で毎日、家族の介護に  
あたっておられる方々を対象  
に、年6回実施しています。  
介護者同志で現在の悩みや  
介護の知恵を出し合い、リフ  
レッシュしませんか。  
とき 7月20日(月)  
13時30分～15時30分  
内容 利用しよう「在宅福  
祉サービス」  
介護者の健康と楽し  
みパートナー  
母子健康センター  
ところ (緑町)  
申し込み、お問い合わせは  
住民課保健衛生係保健婦(☎  
3123300内線)まで



### 信号機

#### 交通事故ではこんな 援護制度もあります

自動車事故により、被害者となられた方を対象に、家庭の経済的・精神的負担を軽減するための制度です。

● **交通遺児育成資金の貸付制度**—貸付の対象者は、中学校卒業までの子供で、一時金月1万8千円を、また、小中学校入学時の支度金として4万1千円を無利子で貸付します。返済の方法は中学校を卒業後、1年を据え置いて割賦により20年(高校・大学などへ進学者は卒業まで猶予)以内に返済。

● **重度後遺障害者介護支給制度**—支給対象者は、自動車事故により頭部、またはせき髄に損傷を受け、常時介護を必要とする重度後遺障害者として抱える家族で、介護料として日額4千円(自宅で看護婦等以外の介護を受けている場合は2千円)が支給されます。また、支給の期日は毎年3月、6月、9月、12月の4期に分けて、3カ月分がまとめて支給されます。

● **申込・問い合わせ先**  
札幌市中央区南8条西15丁目ハイヤー会館内—自動車事故対策センター札幌支所(☎011-551-2145)まで

交通安全は家庭から

### 親子のふれあい イキイキわくわく ファミリーコンサート

親子が一緒にいっしょになって楽しい音楽を聴きながら、体を動かしたり、大きな声を出したり、手をたたいたり、そんな中から親子の心のふれあいが生まれてきます。

このコンサートは、日頃、生の音楽に接する機会の少ない親子に、音楽の持つ魅力を届けるとともに、ふれあいを夢と楽しさを体験してもらい、親子や友人と仲よく唄っているコンサートステーションです。

どうぞ、親子や、お友達といっしょにおいでください。

▼主催 当別町教育委員会

▼日時 7月19日(日)

午後1時30分開場  
午後2時～3時30分公演

▼会場 当別町総合体育館

▼演奏 パフ・ファミリー  
コンサートグループ(札幌市・メンバー8人)

▼プログラム

愛は勝つ、コーヒールンパ、君がいるだけで、メヌエット、ジュウレンジャー、ドッジ弾

裸の王様、アンパンマン体操、コンドルは飛んでゆく、ドミンク、どんな事も、それが大事、ラハマハラジャ、アツ

ブルパツブルプリンセスなど

▼入場料 無料です。どなた

### おすすめですか 胃がん肺がん検診

「がん」は早期発見・早期治療が大切です。この機会に是非検診をお受けください。

● **胃がん検診**

▼対象者 35歳以上の町民

▼内容 バリウムによるレントゲン撮影

▼料金 1,000円(当別町国民健康保険加入者及び生活保護者は無料)

▼申込先 住民課保健衛生係(内線17・18)まで

▼申込期限 7月20日(月)

▼紹介します  
**国保保健婦**

国民健康保険に加入している方の健康管理をお手伝いするために、国保連合会より保健婦が派遣されています。6月から長谷川純子保健婦が担当しています。

家庭訪問や健康相談などを行っておりますので、療養上のお気軽にご相談ください。

▼相談先 役場住民課保健婦(内線17)まで

### 環境影響評価 準備書の縦覧と 説明会を開催

当別ダム建設事業に伴う、「環境影響評価準備書」の縦覧と説明会を次のとおり行います。

▼環境影響評価準備書の縦覧  
期 間—6月30日(火)～7月30日(木)

▼説明会の開催  
と き—7月14日(火)午後6時から

▼意見書の提出  
準備書の内容について、公害の防止及び自然環境保全の見地から、北海道知事に対して、意見書を提出することできます。

提出期限—8月13日(木)  
提出先—北海道保健環境部  
環境調整課(札幌市中央区北3条西6丁目☎011-2331-4111)

### 募集します 税務職員

【環境影響評価(環境アセスメント)とは、道路やダムの建設など、環境に著しい影響を及ぼす恐れのある開発事業の計画がある場合に、その事業の周辺の環境に及ぼす影響について、事業者が調査・予測・評価するとともに、その結果を公表して、環境の悪化を未然に防ぐことを目的としている制度です。】

札幌国税局では、税務職員を募集しています。(採用後税務大学校普通科へ入校)

人事院が実施する国家公務員採用三種試験(税務)に合格した者の中から採用されま

すが、採用試験の概要は次のとおりです。

▼受験資格 昭和47年4月2日

日から昭和50年4月1日までに生まれた方

▼受付期間 7月1日(水)から7月8日(水)までの間、

人事院北海道事務局(〒060札幌市中央区大通西10

### 旧池田医院跡地 を公園に

みどり豊かな町づくりとして、平成3年度より一部整備をしてまいりました白樺町の旧池田医院跡地を公園として開放しております。

初夏のやわらかな陽を浴びながら自然とふれ合える憩いの場として、町民の皆さんも是非ご利用ください。

### 健康スポーツプラザ

#### 健康増進のための 運動の原則

健康増進の目的で、運動やトレーニングを実施する場合に従うべき運動生理学上の原則についてお知らせします。

① **過負荷の原則**  
運動による効果を得るためには、一定水準以上の負荷(運動量)が必要です。望ましい負荷は、全運動能力の3分の2程度の強さです。

② **個別性の原則**  
運動による効果を得るためには、性、年齢、個人差を考慮して、個人個人の体力に応じた運動をする必要があります。

③ **継続性の原則**  
運動は継続して行わなければいけません。たとえ短時間でも週2～3日に1度の間隔で運動を継続して行わないと運動による効果は期待できません。この原則は、健康づくりのトレーニングの中で最も重要な原則です。

④ **漸増負荷の原則**  
いつまでも同じ程度の運動負荷では、運動による効果を得ることはできません。体力が増すにつれて運動負荷も徐々に強くしていく必要があります。

⑤ **全面的な原則**  
運動は、からだの一部だけを強化するのではなく、からだ全体を使うバランスのとれた運動を考えなければなりません。

⑥ **自覚性の原則**  
運動からよい効果を得るためには、その運動の必要性や目的を自覚して運動習慣を確立することが大切です。

このための原則を守り、効果の期待できるトレーニングに励みましょう。

### ● 学校5日制 実施は2学期から

学校週5日制が今年9月から実施されます。9月からは全国の公立の幼稚園・小中学校・高等学校で毎月1回、第2土曜日が一斉に休業日となります。

また、文部省は学校週5日制に関する実践的な研究を行う調査研究協力校として、全国で642校、北海道では48校を指定しましたが、当別町からは当別幼稚園、当別小学校、当別中学校が指定されました。

### ● 大会参加者募集 ふれあいスポーツ大会

ふれあいスポーツ大会は、身体に障害をもたれる方と少年寄りが、スポーツを通じてふれあいの場を広げることを目的に開催します。

内容は、次のとおりですので、ふるって参加ください。

▼日時 7月30日(木)午前9時30分から

▼場所 当別小学校グラウンド(雨天の場合は、町総合体育館)

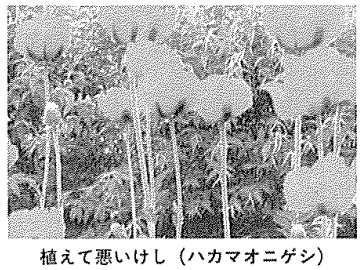
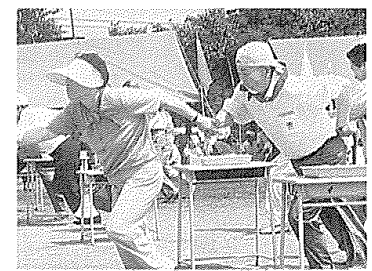
▼参加対象者 身体に障害のある方とその家族及びおむね60歳以上の方

▼競技種目 玉入れ、風船割り、長ぐつなげ競争など

▼申込及び問い合わせ 身体

### ● 「野生大麻・不正けし」をなくしましょう

当別保健所では、6月1日から9月30日までの間を野生大麻・不正けし撲滅運動期間として巡回監視を行っています。除去本数は年々減少していますが、不正けしは依然として鑑賞用として栽培されている



植えて悪いけし(ハカマオニゲシ)

障害者当別町分会または老人クラブ会員以外の方は、大会事務局(福祉保育課福祉係内線33)または各地区老人クラブ会長まで、7月10日まで電話にて申し込みください。

場合が多く見られます。植えていけないけしや野生大麻を見つけた場合は、役員住民課保健衛生係(内線33)までご連絡ください。

なお、当別保健所と役場ホールにポスターを掲示してありますので、それが野生大麻、不正けしなのかを確認してください。

●植えて悪いけしの特色

①草丈が大きく1メートル以上になる。

②茎が太く、しっかりしている。

③無毛である。あっても極めて少ない。

④葉は全体に茎の上の方までついている。

### ● 不法投棄の防止にご協力を!

最近、悪質なごみの不法投棄が増えています。特に、あまり人が通らないような山の中や沢地などに多く捨てられており、町の山々がごみだらけになっています。

ごみ捨て場でない場所にごみを捨てる人や、車などを見かけた場合、車のナンバーなどどんなことでもけっこうですのでご連絡をお願いします。

▼連絡先

●北警察署当別警察官派出所



●(☎312151) 当別保健所衛生課衛生係 (☎312141) 役場住民課保健衛生係(内線33)

### ● 受講者募集 バウンドテニス

手軽なスポーツとして親しまれており、バウンドテニス教室の受講者を募集します。初心者の方も是非ご参加ください。

▼日時

昼の部 7月21日(火) 12時～13時

夜の部 7月24日(金) 19時～20時

日(土) 2日間。午後7時～9時

▼場所 町総合体育館

### ● 町政功労者逝去

佐藤晴之さん(69歳・元町) 平成4年6月

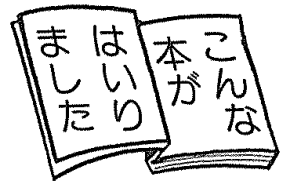
経歴 昭和51年から昭和61年まで、10年2カ月にお

### 法律・登記相談

相談日 毎月第1木曜日(13時から)

事前申込を 法律相談—福祉保育課社会係(☎3-2330 内線133) 登記相談—総務課総務係(☎3-2330 内線222)

### 新着図書から



### 公民館図書室

- 貸出は、午前10時～午後5時
- 休館日は、毎週月曜日、祝日
- 貸出期間は、2週間です
- 貸出冊数は、3冊までです
- 利用は、無料です

### 一般図書

著者	図書名
古越富美恵	終(つひ)の夏かな
佐藤愛子	風の光景
内館名誠	あしたがあるから
瀬戸内寂聴	ハマボウの花や風
ジェイムズスバダ	生きるよろこび
高木義夫	ピーター、ローフォード 上・下
高宮部みゆ	狼奉行
島田雅彦	かまいたち
辻仁成	ロココ町
庭瀬康二	クラウディ
新井素子	ガン病棟のカルテ
内田康夫	くますけと一緒
笹野左保子	薔薇の殺人
三田信	兇人悪友

### 児童図書

著者	図書名
五味太郎	なにかしら
五谷川俊太郎	ままです すきです すてきです
馬場しのぶ	おおかみがんばれ
木村裕一	ポチはかせのへんしんじどうしゃ
村田千晴	イワナの銀平山へかえる
川端誠	こんには
五味太郎	そら はだかんぼ
岡村好文	がんばれこん
松野正し	かさ
かさとし	キーキつくりのおかしなはなし
和田はつ子	かわいいクッキーと小さな魔法つかい
大川祝生	おぼけたろうは1ねんせい
中尾明	みけこみけジローのなぞなぞかるた
北原積	雪女のスケッチブック
三田信	シャーロックホームズボン

### 7月は「社会を明るくする運動」月間です

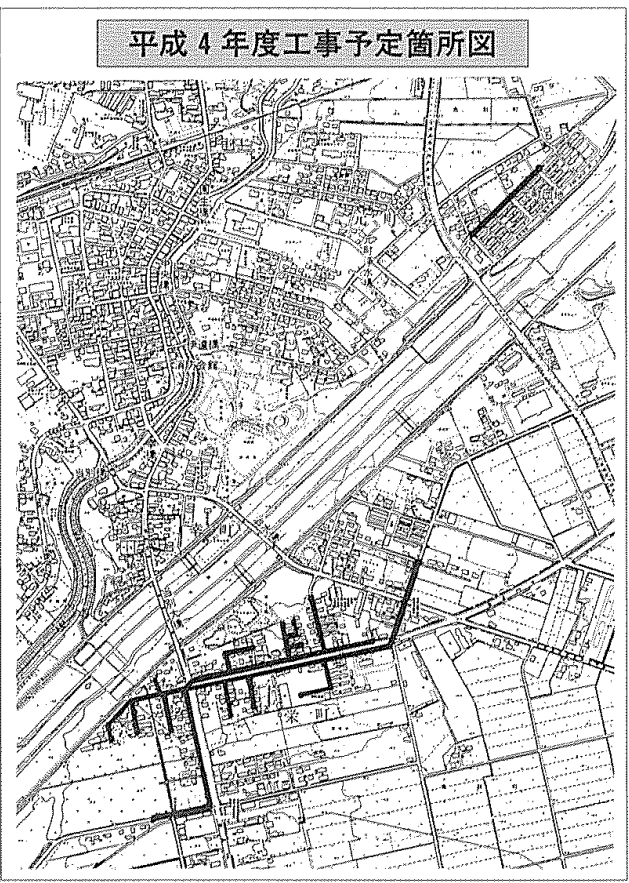
## ふれあいと対話が築く明るい社会

「社会を明るくする運動」は、すべての国民が、犯罪の防止と罪を犯した人たちの更生について理解を深め、それぞれの立場において力を合わせ、犯罪や非行のない明るい社会を築こうとする運動です。

札幌北地区保護司会当別分区分

# 下水道管の埋設工事にご協力をお願いします

昭和60年度一部供用開始した公共下水道事業も順調に進み供用開始区域が、本年度の管きょ布設工事によりさらに広がります。  
 本年度の工事予定区域は、栄町、東町、樺戸町の一部です。



下水道が供用開始され現在約6,090人が水酸化され、(約80%の水酸化率)清潔で快適な生活を送っています。まだ、工事の済んでいない方々は水酸化にご協力ください。  
 今年も図に示した場所の下水道管理設工事をしますが、工事箇所では車などの交通規制を行います。歩行者や車を所有のみなさんに大変迷惑をおかけしますが、住みよいまちづくりの

ため、ぜひ協力をお願いします。  
 なお、町では水洗トイレの普及促進のため、水洗トイレ改造資金の貸付を行っています。  
 また、下水道受益者負担金の口座振替もできますので、各金融機関に申し込みください。工事の苦情などありましたら、下水道課(☎2411)に連絡願います。

## 楽しくご利用を プールオープン

当別小学校水泳プールを除く町内6カ所の水泳プールが6月20日(当小水泳プールは5月16日)、一斉にオープンしました。  
 今年もプール前に掲示してある注意事項を守って楽しくご利用ください。

- ▼利用時間  
午前10時～午後7時まで  
(当小水泳プールは午後8時まで)
- ▼プールの休館日  
毎週月曜日、及び8月15日、16日
- 当小 212397
- 西当別 612195
- 青山中央 812051
- 第2(当中) 212683
- 東 裏 213149
- 弁華別 212786
- 中小屋 712355

- 青少年育成会  
スポーツ大会日程決まる
- 当別町青少年育成会が主催して、例年開催している子ども会のスポーツ大会が決定いたしました。ご協力とご声援をお願いいたします。
- ▼第21回当別町少年野球大会  
7月5日(日)阿蘇少年野球場ほか3会場
- ▼第18回当別町女子フットボール大会  
8月9日(日)当中陸上競技場
- ▼第35回全当別タイムス少年野球大会  
8月9日(日)当中球場ほか3会場
- ▼第21回当別町親子ソフトボール大会  
8月23日(日)当中グラウンドほか4会場

- 燃やせ青春の汗を 今、当別の大地で!!  
第47回石狩管内青年大会開催
- 石狩管内の青年が相集い、スポーツを通して、親睦と研
- さんを深め、共に健康で、文化的な生活を築き、明るくたくましい精神を養うことをねらいに、第47回石狩管内青年大会が、7月12日(日)当別町で開催されます。
- 青年の若さあふれるスポーツの発展に、声援をお送りください。
- ▼期日 平成4年7月12日(日)
- ▼時間 開会式午前8時30分 競技開始午前10時
- ▼競技種目及び会場  
○開会式(当中陸上競技場)  
○陸上競技(当中陸上競技場) 野球(若葉球場・当中球場) バレーボール(総合体育館) バスケ(総合体育館) バドミントン(当小体育館) 卓球(農村環境改善センター) 閉会式(総合体育館)
- 参加してみませんか  
オリエンティングの集い
- 「道民の森」の豊かな自然の中で、自然を再発見してみませんか。

**役場の土曜閉庁は11日と25日です**

**閉庁日でも業務を行う町の施設**

保育所、幼稚園、公民館、勤労者福祉センター、青少年センター、青少年会館、総合体育館、老人憩の家、農村環境改善センター、養護老人ホーム、火葬場。  
 なお、死亡届などは日直者が対応します。

**国の行政機関**

**毎週土曜日休みます**

法務局、税務署や公共職業安定所など、国の行政機関は原則として毎週土曜日が休みになります。ご注意ください。

- 道及び道森林整備公社では、道民の森で、オリエンティングの集いを開催します。お子さんの参加をお待ちしています。
- ▼日時 7月26日(日) 午前10時50分当別駅前からバス出発
- ▼対象 小学生50人
- ▼会場 道民の森・牧場南地区
- ▼問い合わせ  
道民の森管理事務所(☎213911)まで
- 開催されます
- 第6回全国中学生選手権大会道子選会及び道女子ウエイトリフティング選手権大会
- 第6回全国中学生選手権大会道子選会、北海道女子ウエイトリフティング選手権大会が次により開催されます。
- ▼主催 北海道ウエイトリフティング協会
- ▼日時 7月12日(日) 午前10時から
- ▼会場 町総合体育館



# みんなの ひろば

## 道民の森で 植樹の集い

道民の森の神居尻地区で6月7日、「植樹の集い」が開かれ、近隣市町村から約3,300人の家族連れなどが訪れました。

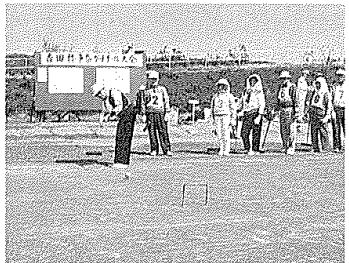
野外ステージで行われた開会式では、「森林を大切にしよう」と緑の少年団員2人が「緑の宣言」をしました。その後北方樹木園などで、アカエゾマツの苗木2,500本などを約2,000人で記念植樹をしていました。



## ゲートボールの 発展祝い記念大会

9年前に、当別の人たちにもゲートボールの楽しさを知ってもらおうと、ゲートボールの普及に努力をした吉田旭良さん(末広町・78歳)を讃えて5月16日、吉田杯争奪ゲートボール大会が開かれました。

町ゲートボール連盟が主催



し、初めて開かれたもので、幸町の河川公園ゲートボール場には、町内や新篠津村から19チーム、125人が集まり、手軽で楽しいお年寄りのスポーツとして発展したゲートボールを楽しんでいました。

## 西当小で野菜の 体験栽培

西当別小学校(中山昭弘校長・児童数235人)の全校児童が5月19日、種イモ植えなどの体験学習をしました。

これは、野菜の栽培を通して勤労の尊さや収穫の喜びを学んでもらおうと毎年行われているもので、今年で10年目を迎えます。

この日児童らは、9月の収穫祭を楽しみに、学校裏の畑約120平方メートルにジャガイ



昨年より一週間程度遅れましたが、いちごの形も良く甘みも十分だそうです。

## 初夏の甘い味覚 いちごの初出荷

当別いちご生産組合(鎌田喜慶組合長で6月4日、ハウスもののいちごの出荷が始まり、甘いかおりがハウス内いっばいに広がっていました。

茂平沢地区では、今年18戸の農家で栽培、昨年と同じ27の収穫を見込んでいます。

ハウスものは、15日頃がピークで、25日頃からは露地ものの出荷も始まります。

今年は低温と日照不足で、



## またまた実年



三野宮君子さん(北栄町 75歳)

「樺太で生まれ、親は造船師や、粉せっけん、水油を作る小さな工場の社長をしていた。父が大変厳しかったので、小

学校2年生の時に家をとび出し、旅館に住み込みで働かせてもらいながら学校へ通いました」と話すのは、三野宮君子さん(北栄町)。とても元気で75歳には見えません。

三野宮さんは、女学校を卒業するまでその旅館で働き、卒業後結婚、終戦による引き揚げで昭和22年に当別町へ移転してきました。

「樺太にいた時は、裕福に暮らしていましたが、当別へ引き揚げ

て来てからは生活が苦しく、子供5人を育てていくのが大変で、札幌まで玉子やお米を売りに行商もしました」と当時を振り返ります。

昭和38年から2年半の間は、弁華別の航空自衛隊内のの仕事をしたそうで、若い隊員と話をするのが一番の楽しみだったそうです。

働くことが大好きと言う三野宮さんは、昭和41年から61年まで町内で居酒屋を経営し、今も町内の飲食店でお手伝いをしてのこと。

「働く」と、お酒を飲むことが元気の秘けつ」とも言う三野宮さん。これからも益々お元気で頑張ってください。

## 「寄付ありがとうございました」

- ☆川下小学校へ ▶ 田邊友三郎さん(春日町) から石油ストーブ1台 ☆西当別中学校へ ▶ 近藤広行さん・阿部映子さん・梅川政雄さん(太美町)・近藤一夫さん(高岡) から鯉のぼり ▶ 北海道新聞江別支局からマラソン大会入賞者用メダル20個
- ☆老人ホーム長寿園へ ▶ 塚島レイ子さん(対雁通・岩崎弘子さん(樺戸町) から手作り弘子さんちやく袋、スカーフ49個
- ▼当別町日本赤十字奉仕団(桑島ミネ委員長) からタオル50本
- ☆町文化センター建設基金へ ▶ 飯田敬さん(北栄町) から10万円 ☆公民館へ ▶ 若菜町老人クラブ遊和会(逢坂利光会長) から雑布152枚 ☆当別町へ ▶ 吉泉重夫さん(若菜町) からソメイヨシノ(樹木) 35本
- ☆社会福祉協議会へ ▶ 佐藤桃子さん(元町) から10万円 ▶ 山川信幸さん(元町) から5万円 ▶ 飯田敬さん(北栄町) から5万円 ▶ 竹田政治さん(東裏) から10万円
- ▼竹の子(泉町)社協愛の小箱)から3,092円 ▼ 対雁老人クラブ(高橋健治会長) から雑布135枚

## 当番医のお知らせ

当番医については、都合により変更することがあります。受診前に必ずお確かめください。また、救急以外の夜間受診はさせていただきます。

◎平日は19時から翌朝7時まで  
◎土曜は上段の当番医は、14時から17時まで。下段は19時から翌朝7時まで  
◎日曜、祝祭日は上段は9時から17時まで。下段は19時から翌朝7時まで。

7月	1	2	3	4	5	6	7	8
	近	堀	堀	堀	堀	堀	近	堀
	9	10	11	12	13	14	15	16
	堀	堀	太	堀	堀	堀	堀	堀
	17	18	19	20	21	22	23	24
太	堀	堀	近	堀	堀	太	堀	
8月	25	26	27	28	29	30	31	/
	堀	近	堀	太	太	堀	堀	/
	1	2	3	4	5	6	7	8
	堀	堀	堀	太	堀	堀	近	太
	堀	堀	堀	太	堀	堀	近	太

- 近藤 医院 ☎ 3-2021 旭町
- 太美中央 ☎ 6-2332 太美町
- 勤医協 ☎ 3-3010 末広町
- 堀江病院 ☎ 2-3111 樺戸町

## 戸籍の窓

5月11日～6月10日届出

おめでとうございます

氏名	父	母	住	所
山崎由貴	雅宏	陵子	幸幸	町
田中昌希	一修	美雪	東東	町
鈴木浩司	忠宏	真弓	太東	町
窪高橋沙耶	宏宏	まゆみ	東東	町
清水純華	信幸	美香	東東	町
水屋路望	浩浩	久江	東東	町
増間紘貴	裕次	薫子	東東	町
加藤莞美	敏二	美保	東東	町
阿部恵美	秀二	保子	東東	町

おくりやみ申し上げます

氏名	年齢	世帯主	住	所
森ヤス	(70)	山崎栄光	西	町
梶崎竹次郎	(61)	山本 弘	西	町
谷浦清	(78)	本 人	西	町
増田文作	(59)	本 将	西	町
柴野裕	(23)	川 信	西	町
平賀梅子	(80)	本 敬	西	町
飯田ナミ	(86)	本 政	西	町
佐藤晴之	(69)	本 一	西	町
竹口ツエ	(92)	本 一	西	町
田口喜一	(80)	本 一	西	町
市橋清	(64)	本 一	西	町

田淵 静一さん(若葉町・45歳)

若葉町など町内3地区の農業者16戸とブロッコリーの生産組合を設立、以来同組合の組合長を務める。水田約7haや花きの生産とともに、ブロッコリーの栽培に挑戦中。

市場でも人気

ブロッコリーを栽培

発端は転作作物の作付け品種から

経営や転作作物の作付け品種についてよく話し合いがされていた。

「若葉町そ業生産組合」は、ブロッコリーの生産と共同集荷を目的として、平成元年4月に若葉町、西町、上当別の農協青年部の仲間たち16戸で設立した。

当時、若葉町青年部の農業研究会では、これからの農業

こんな中、ブロッコリーの生産者がスーバーと契約をして、直接出荷していると言う話を耳にし、転作作物としてブロッコリーの共同生産の話が持ち上がった。

結果、私たち生産者は、各々が収穫したブロッコリーを一カ所に持ち寄るところまでとし、その後の選果など一切は青果業者に任せる簡易な方法を選択、この年生産組合を設立、春からブロッコリーの栽培をスタートした。

業者とは、1玉いくらの単価契約で、おおよそ年間の収

穫高も見込むことができる。この方法だと選果などの手間もかからず、水稲主体の私たちに都合がよかったのである。

特産野菜の1つとして

ブロッコリーは緑黄野菜として色合いも良く、ホウレン草やレタスなどと比較してタンパク質や炭水化物、ビタミンBやビタミンCなどが豊富で、市場でも人気野菜の1つになっている。

組合での一昨年の作付け面積は約17・8ha、販売数量132t、販売額3,600万円。今は24戸の組合で、決して規模が大きいものではないが、都市近郊の農業の町「当別」の特産野菜の1つとして行きたいと思っている。

編集後記

太陽がさんさんと輝き、日中の気温も高くなり、いよいよ夏到来ですね。

さて、これからの季節は山々から「セミ」の鳴く声が聞こえてきます。これを聞くとき暑さが倍増し、「夏だな」と実感しますね。

セミは幼虫の間、5、6年土の中で生活していますが、成虫の期間は10日とありますが、セミの鳴き声は、あまりにも短い命を悲しんで、泣いているようにも聞こえます。子供たちも、もうすぐ夏休み。採集されたセミが虫かごの中で、今年も力いっぱい鳴き続けることでしょう。



正しくブロッコリーを育てよう

No. 177

