

**当別町コミュニティバス
令和元年 8 月までの実績報告について**

1. 運行データの分析

(1) 全体利用者数の推移

図 1-1 月別利用者推移

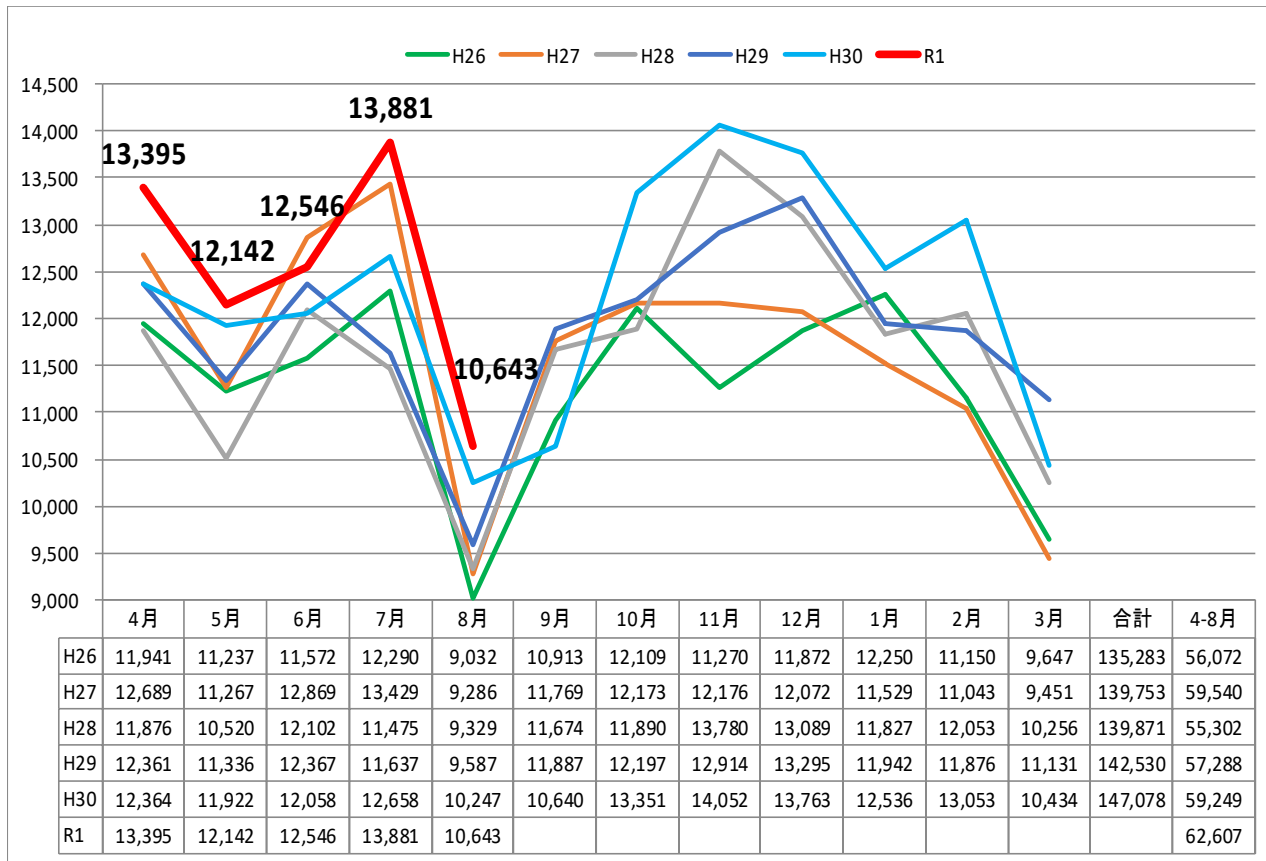


表 1-1 4月から8月の平均利用者数

	H26	H27	H28	H29	H30	R1
平日：運行日数（日）	105	104	103	104	106	102
平均利用者数（人/日）	489.2	526.3	490.9	500.5	504.6	549.5
休日：運行日数（日）	48	49	50	49	47	51
平均利用者数（人/日）	97.8	98.0	83.9	87.5	103.9	110.7
合計：運行日数（日）	153	153	153	153	153	153
平均利用者数（人/日）	366.4	389.2	357.9	368.2	387.2	403.2

(2) あいの里金沢線 (JR 当別駅南口～医療大あいの里キャンパス) の推移

図 1-2 月別利用者推移

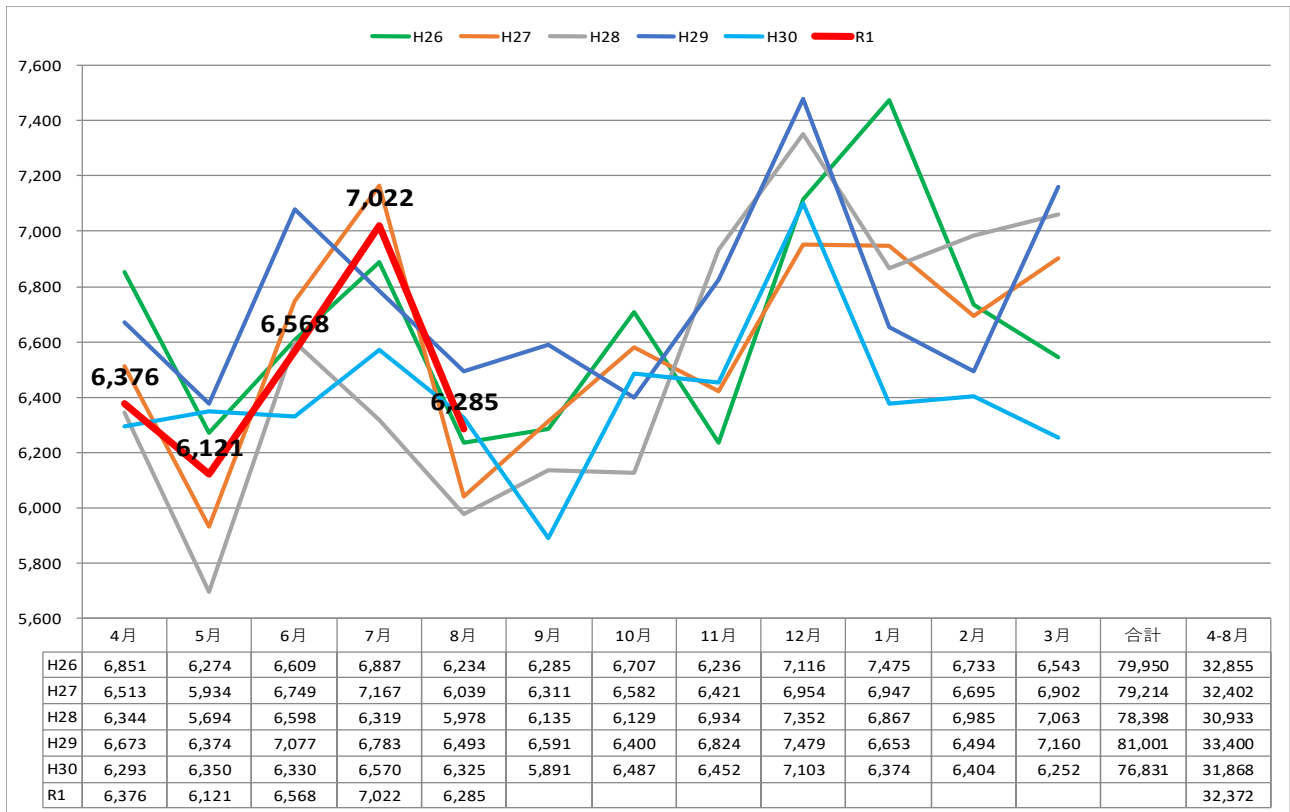


表 1-2 4月から8月の平均利用者数

	H26	H27	H28	H29	H30	R1
平日：運行日数 (日)	105	104	103	104	106	102
平均利用者数 (人/日)	273.0	270.2	264.0	282.6	264.5	277.1
休日：運行日数 (日)	48	49	50	49	47	51
平均利用者数 (人/日)	87.0	87.7	74.9	81.9	81.4	80.6
合計：運行日数 (日)	153	153	153	153	153	153
平均利用者数 (人/日)	214.7	211.8	202.2	218.3	208.3	211.6



(3) あいの里金沢線（北海道医療大学～JR 当別駅南口）の推移

図 1-3 月別利用者推移

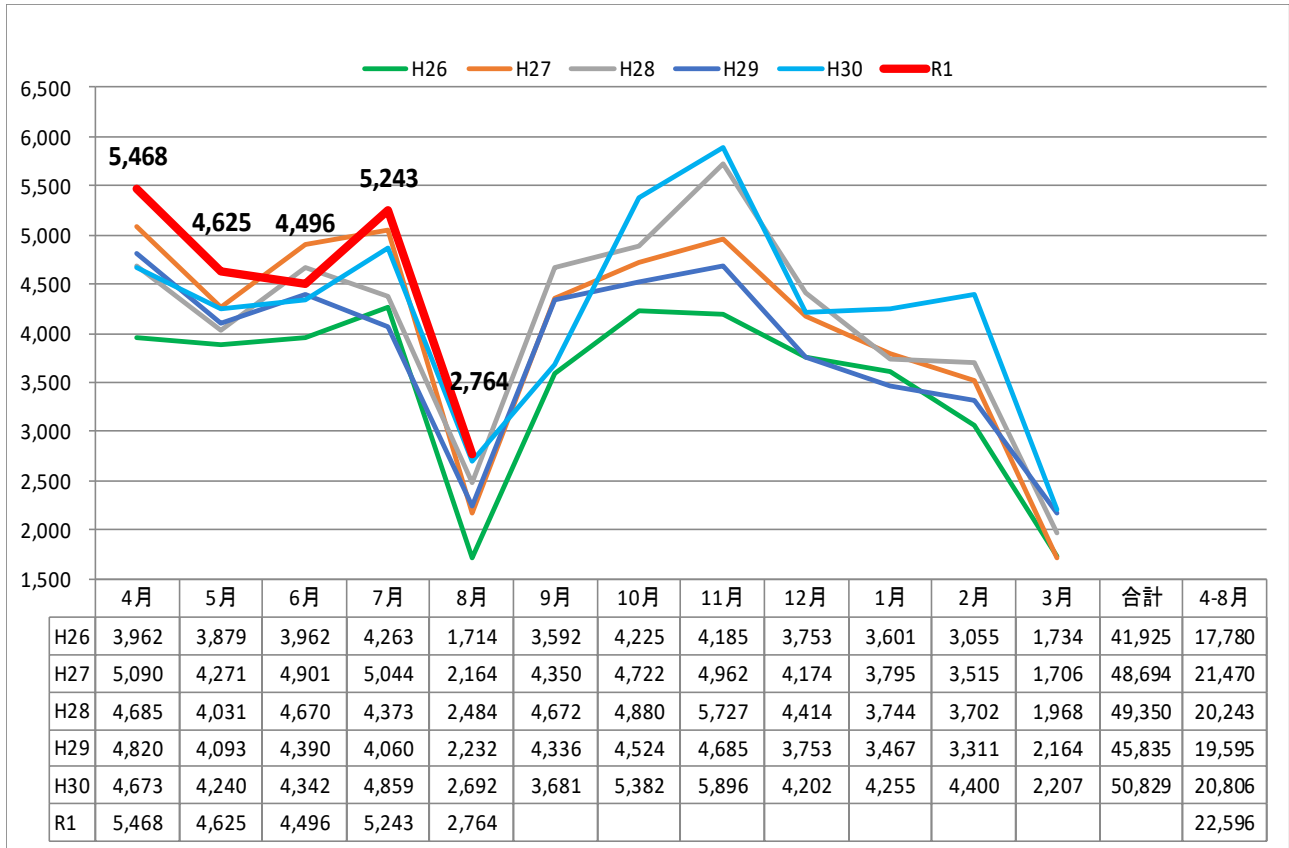


表 1-3 4月から8月の平均利用者数

	H26	H27	H28	H29	H30	R1
運行日(日)	105	104	103	104	106	102
平均利用者数(人/日)	169.3	206.4	196.5	188.4	196.3	221.5

※平日のみ運行



(4) 青山線の推移

図 1-4 月別利用者推移

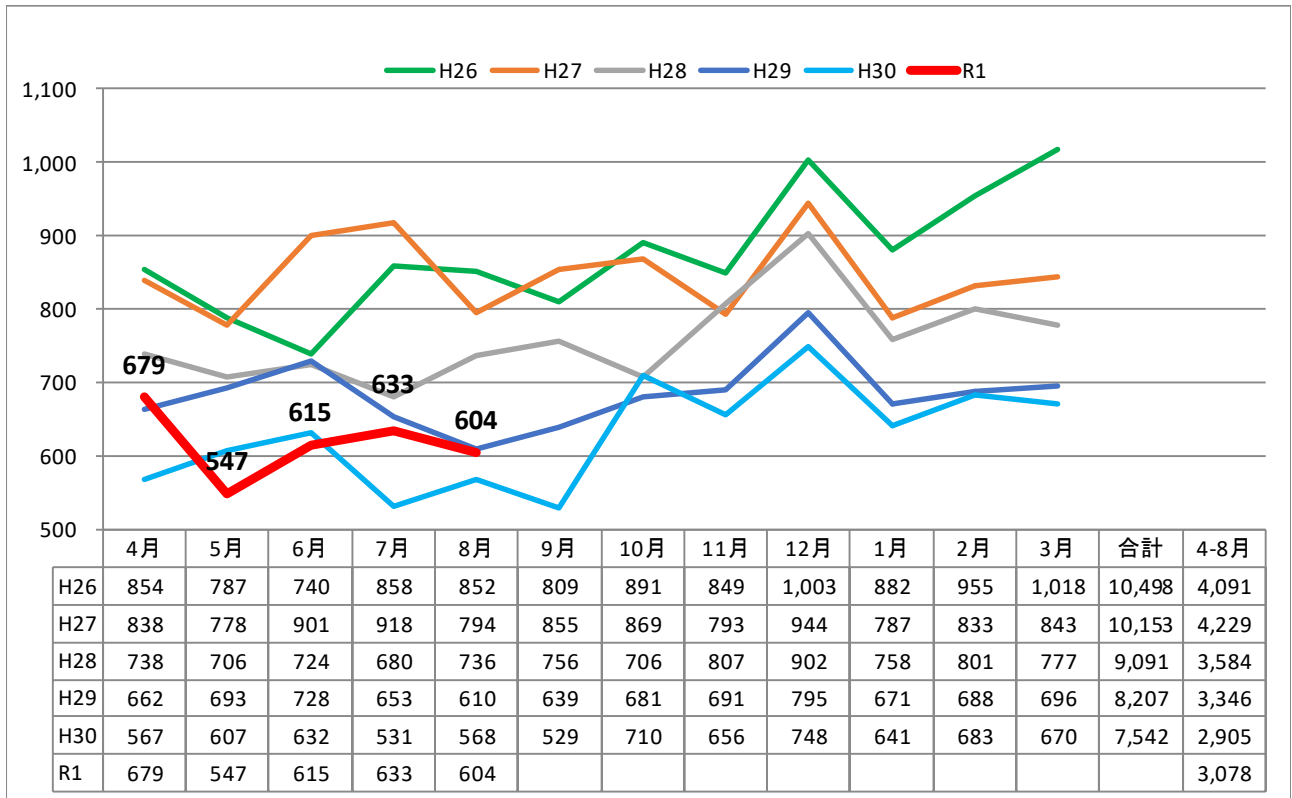


表 1-4 4月から8月の平均利用者数

	H26	H27	H28	H29	H30	R1
平日：運行日数（日）	105	104	103	104	106	102
平均利用者数（人/日）	34.0	35.8	30.4	29.5	24.8	26.8
休日：運行日数（日）	48	49	50	49	47	51
平均利用者数（人/日）	10.8	10.3	9.0	5.6	6.0	6.7
合計：運行日数（日）	153	153	153	153	153	153
平均利用者数（人/日）	26.7	27.6	23.4	21.8	19.0	20.1



(5) 市街地予約型線（デマンド）の推移

図 1-5 月別利用数

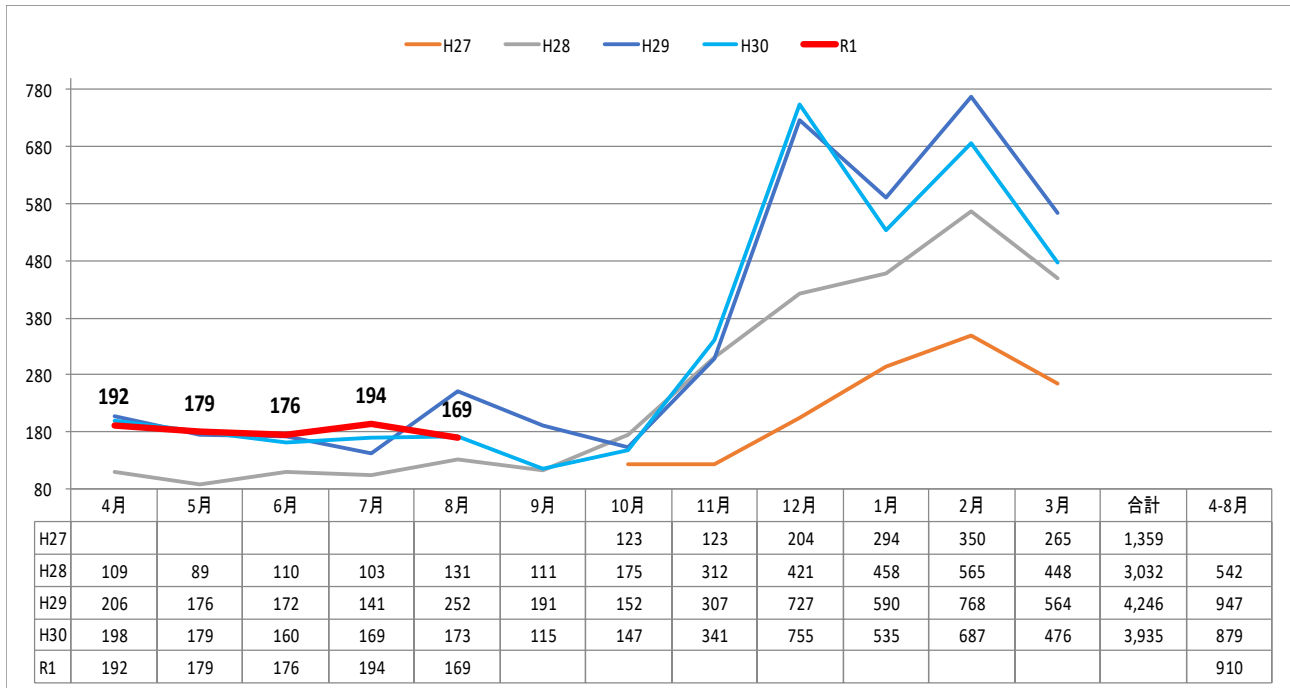


表 1-5 利用状況

	4月	5月	6月	7月	8月	合計
利用者人数（人）【A】	192	179	176	194	169	910
運行日数（日）【B】	20	19	20	22	21	102
運行回数（回）【C】	100	105	105	122	103	535
稼働率（%）	62.50%	69.08%	65.63%	69.32%	61.31%	65.56%
日平均利用者数（人/日）	9.60	9.42	8.80	8.82	8.05	8.92
便平均利用者数（人/便）	1.92	1.70	1.68	1.59	1.64	1.70

表 1-6 便別利用者数

	4月	5月	6月	7月	8月	総計
1便	18	21	24	20	14	97
2便	55	43	38	41	42	219
3便	35	34	19	34	28	150
4便	9	13	13	14	11	60
5便	22	20	20	24	22	108
6便	29	30	44	42	35	180
7便	9	4	12	13	9	47
8便	15	14	6	6	8	49
合計	192	179	176	194	169	910

- ・ 1便 6：30～8：00 ・ 2便 8：30～9：30 ・ 3便 10：00～11：00 ・ 4便 11：30～12：30
- ・ 5便 13：00～14：00 ・ 6便 14：30～15：30 ・ 7便 16：00～17：00 ・ 8便 17：30～18：30

表 1-7 乗車場所別利用者数

区分	名称	4月	5月	6月	7月	8月	総計	割合
自宅	自宅	111	94	83	92	79	459	50.44%
駅	JR石狩当別駅	18	16	10	13	14	71	7.80%
公共施設	当別町役場	1	5	0	0	0	6	0.66%
	当別小学校	0	0	0	0	1	1	0.11%
	当別中学校	0	0	0	0	0	0	0.00%
	当別高校	2	2	0	0	0	4	0.44%
	総合体育館	0	0	0	0	0	0	0.00%
	白樺コミュニティーセンター	0	0	0	0	0	0	0.00%
	学習交流センター	0	0	0	0	0	0	0.00%
	当別交番	0	0	0	0	0	0	0.00%
	総合保健福祉センター（ゆとろ）	0	0	0	0	0	0	0.00%
	当別消防署	0	0	0	0	0	0	0.00%
	伊達記念館	0	0	0	0	0	0	0.00%
	当別建設管理部当別出張所	0	0	0	0	0	0	0.00%
	道民の森管理事務所	0	0	0	0	0	0	0.00%
	商工会館	0	0	0	0	0	0	0.00%
	東裏墓地	0	0	0	0	0	0	0.00%
	運行エリア内の公園	0	0	0	0	0	0	0.00%
運行エリア内の町内会館	0	0	0	1	2	3	0.33%	
運行エリア内の神社及び寺院	0	0	0	0	0	0	0.00%	
金融機関	北海道銀行	1	0	0	0	0	1	0.11%
	北洋銀行	0	0	0	0	0	0	0.00%
	北海道信用金庫	0	0	0	0	0	0	0.00%
	当別郵便局	2	0	0	0	0	2	0.22%
	北石狩農協	0	0	0	0	0	0	0.00%
	東裏簡易郵便局	0	0	0	0	0	0	0.00%
商業施設	ラルズストア	2	0	1	2	2	7	0.77%
	ラルズスマート	0	1	1	0	0	2	0.22%
	ポイントショップ	1	0	0	0	0	1	0.11%
	つじの蔵	0	1	0	0	0	1	0.11%
	ホームマックニコット	1	0	1	1	0	3	0.33%
	ザッポロドラッグストア	0	0	1	1	0	2	0.22%
	ツルハドラッグ	0	0	0	0	0	0	0.00%
	なみかわステラホール	3	2	1	1	1	8	0.88%
	コメリ	0	0	0	0	0	0	0.00%
	運行エリア内のコンビニエンスストア	0	0	0	0	0	0	0.00%
病院	さわぎき医院	0	0	0	0	0	0	0.00%
	勤医協当別診療所	0	0	0	0	0	0	0.00%
	とうべつ内科クリニック	0	0	0	0	0	0	0.00%
	おくやま内科外科クリニック	0	0	0	0	0	0	0.00%
	当別眼科	0	0	0	0	0	0	0.00%
	とうべつ整形外科	0	0	0	0	0	0	0.00%
	石井整骨院	0	0	0	0	0	0	0.00%
歯科	当別駅前クリニック田西歯科	0	0	0	0	0	0	0.00%
	くろさわ歯科クリニック	4	1	3	3	2	13	1.43%
	扇谷歯科医院	0	0	0	0	0	0	0.00%
	当別ファミリー歯科	0	0	0	0	0	0	0.00%
	江口歯科医院	0	0	0	0	0	0	0.00%
バス停	②田西会館	0	0	1	0	0	1	0.11%
	④東町団地	0	1	2	0	0	3	0.33%
	⑧森林管理署	15	16	16	19	19	85	9.34%
	⑨もみじ公園	0	0	0	0	0	0	0.00%
	⑩北栄団地	1	0	0	0	0	1	0.11%
	⑪中央団地	3	3	6	8	6	26	2.86%
	(旧)元町浄水場	0	0	0	0	0	0	0.00%
	(旧)機械センター	0	0	0	0	0	0	0.00%
(旧)土木現業所	0	1	0	0	0	1	0.11%	
その他	オープンサロン	0	2	4	3	2	11	1.21%
	シルバー人材センター	26	34	46	50	41	197	21.65%
	弥生さくら館	0	0	0	0	0	0	0.00%
	高橋農産（照之家商店）	0	0	0	0	0	0	0.00%
	堀商店	1	0	0	0	0	1	0.11%
	末田商店	0	0	0	0	0	0	0.00%
	田西薬局	0	0	0	0	0	0	0.00%
当別整骨院	0	0	0	0	0	0	0.00%	
合計		192	179	176	194	169	910	100.00%

表 1-8 降車場所別利用者数

区分	名称	4月	5月	6月	7月	8月	総計	割合
自宅	自宅	43	38	52	58	51	242	26.59%
駅	JR石狩当別駅	19	20	10	11	19	79	8.68%
公共施設	当別町役場	7	0	0	3	5	15	1.65%
	当別小学校	0	0	0	0	0	0	0.00%
	当別中学校	0	0	0	0	0	0	0.00%
	当別高校	12	18	22	19	12	83	9.12%
	総合体育館	0	0	0	0	0	0	0.00%
	白樺コミュニティーセンター	30	12	3	0	0	45	4.95%
	学習交流センター	0	0	0	0	0	0	0.00%
	当別交番	0	0	0	0	0	0	0.00%
	総合保健福祉センター（ゆとろ）	1	1	2	4	2	10	1.10%
	当別消防署	1	0	0	0	0	1	0.11%
	伊達記念館	0	0	0	0	0	0	0.00%
	当別建設管理部当別出張所	0	0	0	0	0	0	0.00%
	道民の森管理事務所	0	0	0	0	0	0	0.00%
	商工会館	0	0	0	0	0	0	0.00%
	東裏墓地	0	0	1	0	0	1	0.11%
	運行エリア内の公園	0	0	0	0	0	0	0.00%
	運行エリア内の町内会館	0	5	0	0	0	5	0.55%
運行エリア内の神社及び寺院	0	0	0	0	0	0	0.00%	
金融機関	北海道銀行	0	0	1	1	1	3	0.33%
	北洋銀行	2	4	0	2	0	8	0.88%
	北海道信用金庫	1	3	1	1	2	8	0.88%
	当別郵便局	6	1	3	2	1	13	1.43%
	北石狩農協	1	3	1	0	0	5	0.55%
	東裏簡易郵便局	0	0	0	0	0	0	0.00%
商業施設	ラルズストア	4	2	1	5	4	16	1.76%
	ラルズマート	5	1	2	1	1	10	1.10%
	ポイントショップ	0	0	0	0	0	0	0.00%
	つじの蔵	0	1	0	0	0	1	0.11%
	ホームマックニコット	0	1	0	0	0	1	0.11%
	サッポロドラッグストア	1	1	2	1	0	5	0.55%
	ツルハドラッグ	0	0	0	0	0	0	0.00%
	なみかわステラホール	1	0	0	0	0	1	0.11%
	コメリ	1	0	0	0	0	1	0.11%
	運行エリア内のコンビニエンスストア	3	1	3	2	4	13	1.43%
病院	さわぎき医院	2	2	2	1	3	10	1.10%
	勤医協当別診療所	2	3	1	2	0	8	0.88%
	とうべつ内科クリニック	2	0	0	0	0	2	0.22%
	おくやま内科外科クリニック	3	5	3	9	2	22	2.42%
	当別眼科	0	0	1	3	0	4	0.44%
	とうべつ整形外科	1	1	2	1	2	7	0.77%
	石井整骨院	0	0	0	0	0	0	0.00%
	当別駅前クリニック田西歯科	2	0	0	0	0	2	0.22%
歯科	くろさわ歯科クリニック	4	1	3	3	2	13	1.43%
	扇谷歯科医院	0	0	0	0	0	0	0.00%
	当別ファミリー歯科	5	7	1	1	2	16	1.76%
	江口歯科医院	0	0	0	0	0	0	0.00%
バス停	②田西会館	0	0	0	0	0	0	0.00%
	④東町団地	0	0	0	0	0	0	0.00%
	⑥森林管理署	15	19	21	21	17	93	10.22%
	⑨もみじ公園	0	0	0	0	0	0	0.00%
	⑩北栄団地	0	0	0	0	0	0	0.00%
	⑪中央団地	3	4	6	5	8	26	2.86%
	(旧)元町浄水場	0	0	0	0	0	0	0.00%
	(旧)機械センター	0	0	0	0	0	0	0.00%
(旧)土木現業所	0	0	0	0	0	0	0.00%	
その他	オープンサロン	0	4	3	3	4	14	1.54%
	シルバー人材センター	15	21	29	34	27	126	13.85%
	弥生さくら館	0	0	0	0	0	0	0.00%
	高橋農産（照之家商店）	0	0	0	0	0	0	0.00%
	堀商店	0	0	0	0	0	0	0.00%
	未田商店	0	0	0	0	0	0	0.00%
	田西薬局	0	0	0	0	0	0	0.00%
当別整骨院	0	0	0	1	0	1	0.11%	
合計		192	179	176	194	169	910	100.00%

(6) 西当別道の駅線の推移

図 1-6 月別利用数

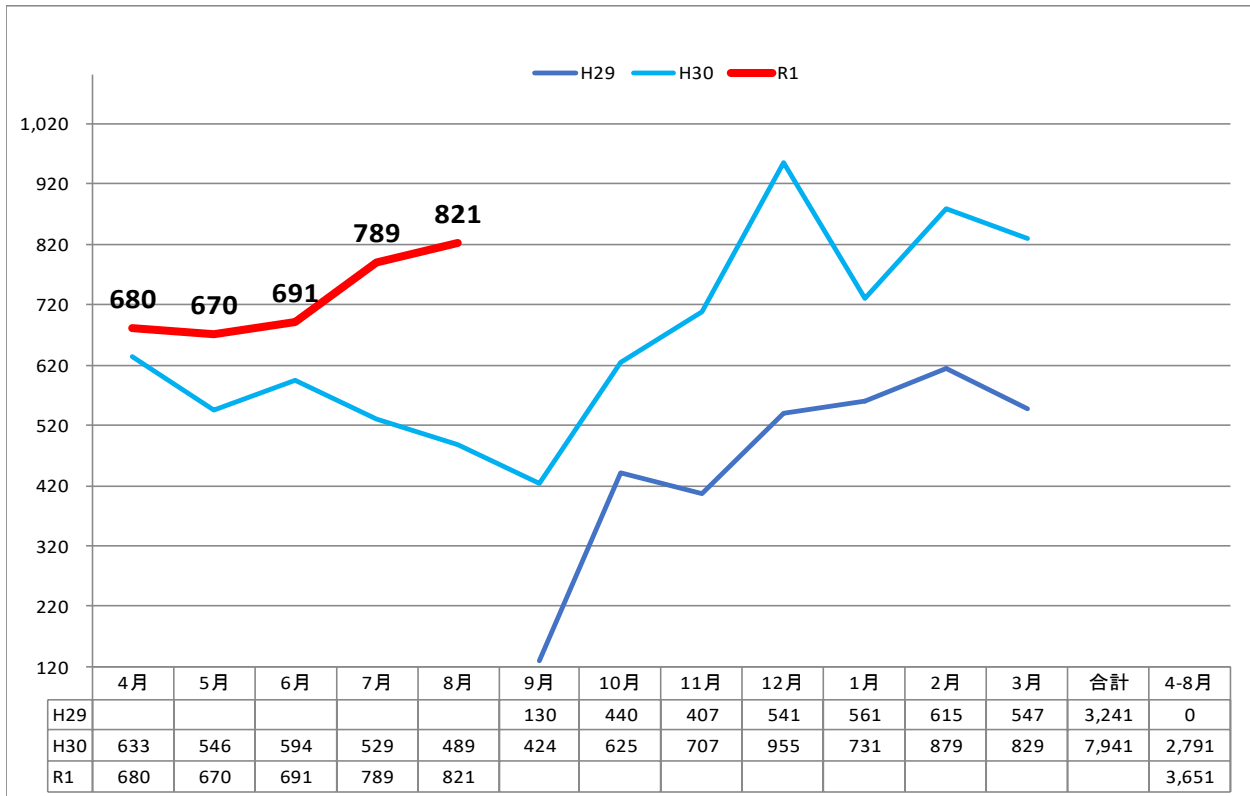
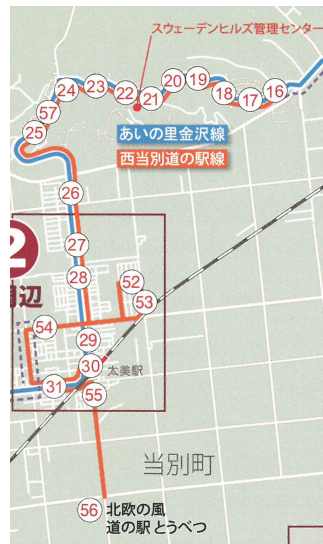


表 1-9 4月から8月の平均利用者数

	H30	R1
平日：運行日数（日）	106	102
平均利用者数（人/日）	19.0	24.1
休日：運行日数（日）	47	51
平均利用者数（人/日）	16.5	23.4
合計：運行日数（日）	153	153
平均利用者数（人/日）	18.2	23.9



2. 運行収入等

運行収入は、現金による運賃収入、全路線乗り放題の応援券（定期券）、回数券、1日乗車券の販売収入がある。応援券については、町内に6か所の販売所を設け、販売枚数1枚につき、100円の手数料を販売所に対して支払い、その差額が運行収入となっている。

表 2-1 収入一覧

	運行収入					広告収入	収入合計
	運賃収入	応援券販売額	回数券販売額	一日乗車券販売額	運行収入合計		
R1.4月	247,200円	539,700円	320,000円	5,700円	1,112,600円	0円	1,112,600円
5月	245,100円	376,200円	238,000円	4,200円	863,500円	36,000円	899,500円
6月	247,700円	166,100円	318,000円	2,100円	733,900円	0円	733,900円
7月	266,500円	224,100円	292,000円	0円	782,600円	0円	782,600円
8月	304,700円	192,400円	306,000円	500円	803,600円	0円	803,600円
合計	1,311,200円	1,498,500円	1,474,000円	12,500円	4,296,200円	36,000円	4,332,200円

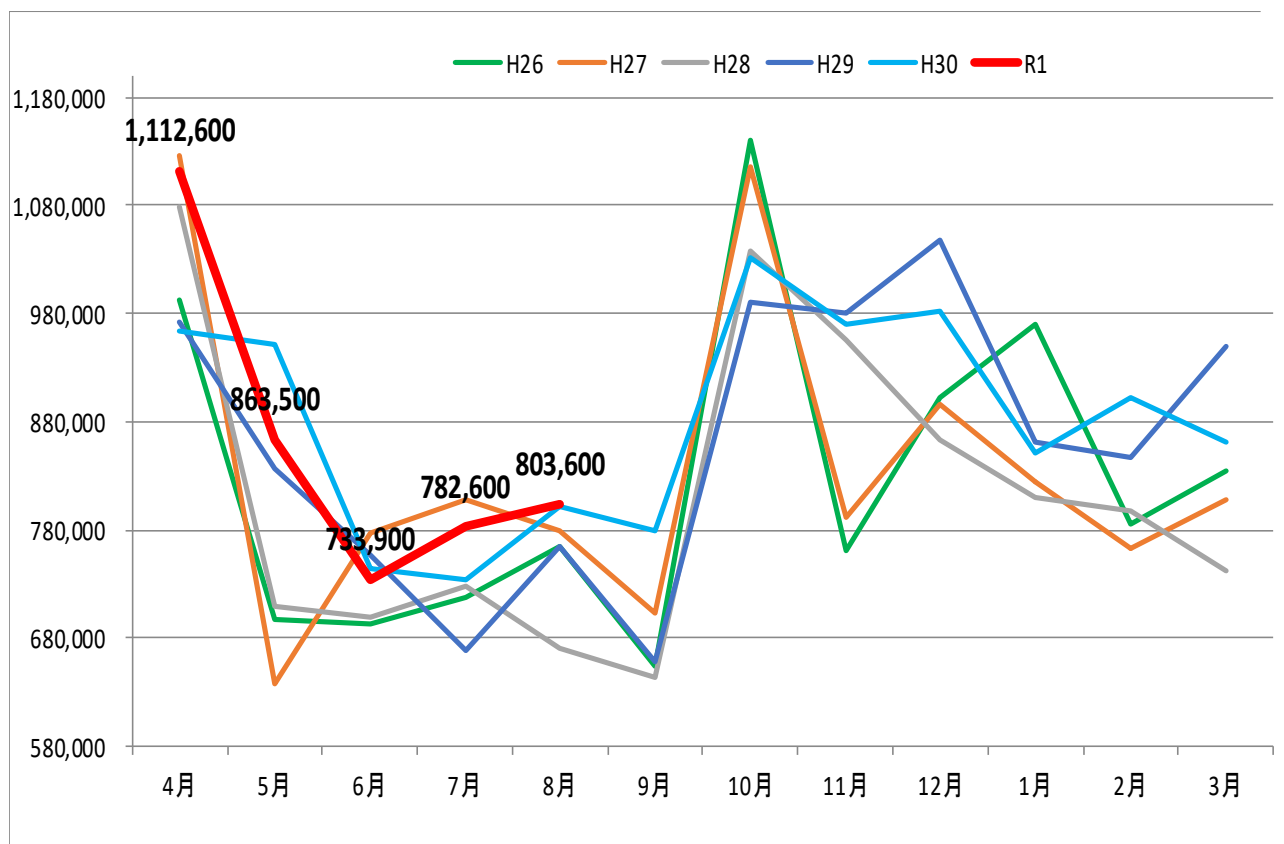
表 2-2 応援券・回数券・1日乗車券販売枚数一覧

	一般				小中学生・高校生・障がい者・介護人						応援券 売上枚数 合計
	1ヶ月	3ヶ月	6ヶ月	小計	1ヶ月	3ヶ月	6ヶ月	限定小学生	限定中学生	小計	
	(4,000円)	(10,000円)	(16,000円)		(2,000円)	(5,000円)	(8,000円)	(500円)	(1,000円)		
R1.4月	13枚	3枚	20枚	36枚	10枚	4枚	13枚	0枚	0枚	27枚	63枚
5月	13枚	5枚	12枚	30枚	8枚	3枚	7枚	0枚	0枚	18枚	48枚
6月	11枚	4枚	3枚	18枚	8枚	1枚	2枚	0枚	0枚	11枚	29枚
7月	12枚	2枚	5枚	19枚	10枚	3枚	4枚	25枚	3枚	45枚	64枚
8月	10枚	2枚	4枚	16枚	9枚	4枚	4枚	2枚	1枚	20枚	36枚
合計	59枚	16枚	44枚	119枚	45枚	15枚	30枚	27枚	4枚	121枚	240枚

	回数券			一日乗車券		
	200円	100円	合計	大人	小人	合計
	(2,000円)	(2,000円)		(500円)	(300円)	
R1.4月	146冊	14冊	160冊	9枚	4枚	13枚
5月	111冊	8冊	119冊	6枚	4枚	10枚
6月	146冊	13冊	159冊	3枚	2枚	5枚
7月	137冊	9冊	146冊	0枚	0枚	0枚
8月	141冊	12冊	153冊	1枚	0枚	1枚
合計	681冊	56冊	737冊	19枚	10枚	29枚

運行収入の推移

図 2-1 月別運行収入推移



	4月	5月	6月	7月	8月	9月	10月	11月	12月	1月	2月	3月	合計	4-8月
H26	991,900	697,800	692,500	718,100	765,000	655,000	1,141,400	757,600	896,000	970,400	785,500	834,300	9,905,500	3,865,300
H27	1,125,800	636,900	776,800	807,100	779,900	703,300	1,116,300	791,400	895,300	824,800	763,700	807,800	10,029,100	4,126,500
H28	1,079,900	709,100	699,800	728,900	671,200	644,700	1,038,500	955,900	863,900	810,400	797,200	742,800	9,742,300	3,888,900
H29	972,400	836,600	756,400	668,100	765,900	658,100	990,600	980,400	1,047,200	861,700	847,400	948,900	10,333,700	3,999,400
H30	963,000	951,700	743,800	734,800	801,700	780,200	1,031,000	969,800	983,000	852,100	901,800	861,900	10,574,800	4,195,000
R1	1,112,600	863,500	733,900	782,600	803,600									4,296,200

3. 利用促進事業の実績

(1) 夏休み子ども定期券の販売及びチラシの配布について

○小中学校向けモビリティ・マネジメントの一環として、学校の長期休暇（夏休み）にあわせて、格安の応援券の販売を行った。

利用概要

料金 小学生 500 円、中学生 1,000 円
利用期間 夏季：令和元年 7 月 26 日(金)～令和元年 8 月 19 日(月)
購入場所 ふれあいバス応援券販売所
利用方法 ふれあいバス応援券と同様

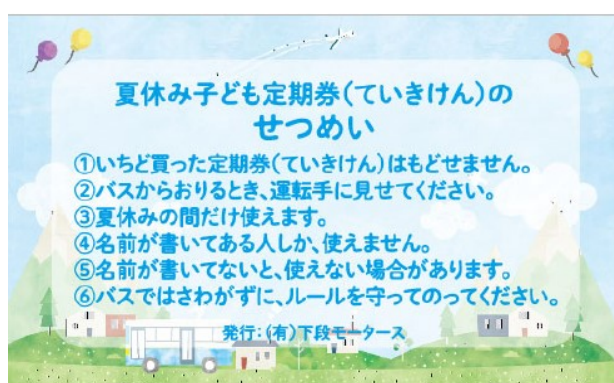
利用実績

【R01】 小学生 27 枚 中学生 4 枚 合計 31 枚
【H30】 小学生 28 枚 中学生 7 枚 合計 35 枚

図 3-1 夏休み子ども定期券

表面

裏面



○子ども定期券の販売に当たっては、周知を図るために学校を通じて町内全小中学生にチラシを作成し配布した。

配布数

当別小学校 360枚 西当別小学校 303枚

当別中学校 243枚 西当別中学校 172枚

合計 1078枚

図 3-2 子ども定期券周知用チラシ

表面

裏面

