

広報

もっと身近に もっと知りたい

2020

6

June

# とべつ



## 【特集】

新型コロナウイルス  
感染症への取り組み … 2

広報とべつの字体に  
UD フォントを導入! … 9

現代を生きる  
テレース・カールソンさん … 11

## 【今月の表紙】

テイクアウト・デリバリーで  
町内飲食店を応援! 詳細は P.6



# 新型コロナウイルス感染症への取り組み

当別町では、町内における対策情報の共有や、感染の広がりを抑制する緊急対応、住民に対する支援制度を実施しています。

町民の皆様の生活や事業活動を支えるため、独自の支援策を始め、国や北海道などの様々な支援について、広報、ホームページ等でお知らせするため、総合窓口を開設しました。

総合窓口 総務課総務係

☎ 23 - 2330

支援情報の  
総合案内ページ  
(当別町ホームページ内)



## 個人・生活に関する 相談、支援について

### 特別定額給付金

新型コロナウイルス感染症の拡大を考慮し、簡素な仕組みで迅速に各家庭への支援を行うため、特別定額給付金事業を実施します。

#### ▼問合せ

特別定額給付金実施本部  
(☎ 27 - 5095)

### 傷病手当金（国保・後期高齢者）

当別町国民健康保険及び後期高齢者医療保険の加入者が、新型コロナウイルス感染症による療養のために働くことができなかった期間を対象に、傷病手当金を支給します。

#### ▼問合せ

住民課国保・後期高齢者医療係  
(☎ 23 - 2467)

### 生活福祉資金（緊急小口資金）特例貸付

新型コロナウイルス感染症の影響により収入が減少した世帯へ生活費の貸付を行っています。

▼問合せ 当別町社会福祉協議会  
(☎ 22 - 2301)

### 住宅確保給付金（家賃補助）

離職等により経済的に困窮し、住居を喪失または喪失するおそれのある方を対象として、給付金を支給することで、住居及び就労機会の確保に向けた支援を行います。

#### ▼問合せ

生活就労サポートセンターいしかり  
(☎ 27 - 6400)

## 事業者向けの 相談、支援について

### 当別町休業協力・感染リスク低減支援金

4月24日から5月15日まで、店舗の休業や酒類提供の自粛、感染防止への対策を実施する事業者の方に支援金を支給します。

#### ▼問合せ

商工課商工係 (☎ 23 - 3129)

### 当別町中小企業特別融資災害等対策資金

町内に事業所または店舗がある事業者の方で、新型コロナウイルス感染症の影響により売上が減少している方に対して信用保証料及び貸し付けに係る利子を全額助成します。

#### ▼問合せ

商工課商工係 (☎ 23 - 3129)

### 持続化給付金（国の支援）

中小企業者、個人事業者等で新型コロナウイルス感染症の影響により、売上が前年同月比で50%以上減少している事業者の方へ給付金を支給します。

#### ▼問合せ

持続化給付金事務局の  
ページ (経済産業省)



### 北海道が行う支援

中小企業者等を支援するために相談窓口を設置しているほか、労働者向けの相談窓口を設置しています。

#### ▼問合せ

新型コロナウイルス  
感染症に関する情報  
のページ



## 健康に関する 相談について

### 相談の目安が変更されています

次のいずれかに該当する場合は、すぐにご相談ください。  
(該当しない場合の相談も可能。)

■息苦しさ（呼吸困難）、強いだるさ（倦怠感）、高熱等の強い症状のいずれかがある場合

■重症化しやすい方で、発熱やせきなどの比較的軽い風邪の症状がある場合

高齢者、糖尿病、心不全、呼吸器疾患（COPD等）の基礎疾患がある方や人工透析を受けている方、免疫抑制剤や抗がん剤等を使用している方

■上記以外の方で発熱やせきなど比較的軽い症状が続く場合

症状が4日以上続く場合には必ずご相談ください。症状には個人差がありますので、強い症状と思う場合にはすぐに相談してください。解熱剤などを飲み続けなければならない人も同様です。

#### ▼相談先

- ・江別保健所  
(☎ 011 - 383 - 2111)
- ・北海道保健福祉部健康安全局  
地域保健課  
(☎ 011 - 204 - 5020)

その他健康状態に不安のある方は町内のかかりつけ医等に電話でご相談ください（連絡先P 24 参照）。

# 新型コロナウイルスの影響で 中止・延期になったイベント

新型コロナウイルスの感染拡大を避けるため、大規模なイベントの自粛を要請しています。例年町内で開催されているイベントについて、中止または延期となったものをご案内します。



## 当別町150年記念 「記念式典」及び 「記念イベント」の延期

10月10日（土）、11日（日）に開催を予定していた当別町150年記念式典、記念イベントは、町民等参加者の安全を最優先に考え、当別町と当別町150年記念事業実行委員会で協議した結果、延期としました。今後、新型コロナウイルス感染症の収束状況を見ながら、令和3年度に「当別町150周年記念事業」としての開催を検討していきます。

▼問合せ 150年記念事業室 23-2330  
150yeaes@town.tobetsu.hokkaido.jp

## みんなで楽しい縁日

6月上旬に開催を予定していたみんなで楽しい縁日は延期となります。

## 第37回夏至祭

6月21日（日）に開催を予定していた第37回夏至祭は、中止となります。



## 九十九祭 in 北海道医療大学

6月中旬に開催を予定していた九十九祭は中止となります。

## とうべつナイトパーク 2020 パート1

6月26日（金）に開催を予定していたとうべつナイトパークは、中止となります。



## 第43回当別町ゴルフ大会

6月28日（日）に開催を予定していた第43回当別町ゴルフ大会は中止となります。

## 第13回北海道亜麻まつり in 当別

7月中旬に開催を予定していた亜麻まつりは、中止となります。亜麻畑は例年どおり見学できます。開花の様子や亜麻畑の位置は、当別町観光協会のホームページでご確認ください。



# 各種猶予・免除制度・給付金



新型コロナウイルス感染症の影響により収入が減少した方を対象に、様々な支払いの猶予や免除等の制度が設けられています。不安に感じられる場合は、まずはお問合せ先まで連絡ください。

## 町税の猶予制度について

■問合せ 税務課納税係  
(☎ 23 - 2341)

新型コロナウイルス感染症の影響により、収入に相当の減少があった方は、申請により納税の猶予を受けることができます。

### ▼対象者

以下のすべての要件を満たす方

- ①新型コロナウイルス感染症の影響により、令和2年2月以降の任意の期間（1か月以上）において、事業等にかかる収入が前年同期に比べて概ね20%以上減少していること。
- ②一時に納税を行うことが困難であること。

### ▼猶予の効果

申請が認められると、最大1年間、無担保かつ延滞金なしで納税が猶予されます。

### ▼対象となる税目

令和2年2月1日から令和3年1月31日までに納期限が到来する税目が対象となります。

### ▼猶予の手続き

申請書および添付書類を納期限までに役場税務課納税係へ郵送等により提出してください。申請書に基づき審査を行い、許可・不許可の決定を行います。

また、令和2年2月1日以降すでに納期限が到来している税金は、6月30日までに申請が必要となります。申請を希望する方は、手続き方法をご案内しますので、事前に上記の問合せまでお電話で相談ください。

eL TAXによる電子申請も可能です。詳しくはeL TAXホームページをご覧ください。



### ▼夜間相談窓口の開設

6月11日（木）、25日（木）19時30分まで  
役場1階 税務課納税係 ☎ 23 - 2341  
(窓口の混雑緩和のため、ご相談はお電話でお受けしますので、ご理解ご協力をお願いします。)

## その他税金や公共料金の猶予制度について

町税以外の税金や公共料金についても、猶予制度がありますので、ご相談ください。

### ▼国税

国税局猶予相談センター（札幌国税局内）  
(☎ 011 - 261 - 2251)

### ▼道税

最寄りの総合振興局、振興局または同税事務所に相談いただくか、専用ホームページをご覧ください。



### ▼町営住宅使用料

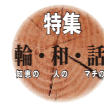
建設課建築住宅係 (☎ 23 - 3147)  
夜間窓口でも相談を受け付けています。  
6月11日（木）、25日（木）19時30分まで

### ▼水道料金・下水道使用料

上下水道課業務係 (☎ 22 - 2411)

### ▼介護保険料

介護課介護保険係 (☎ 23 - 3029)



## 国民年金保険料免除等の臨時特例手続について

■問合せ 住民課戸籍年金係  
(☎ 23 - 2341)

経済的な理由等で国民年金保険料を納付することが困難な場合には、保険料の納付の免除または猶予の制度があります。通常は前年度所得に応じて免除されますが、今般の新型コロナウイルス感染症の影響により、収入が減少した方を対象に、臨時特例措置が設けられました。

### ▼対象者

以下の①と②のいずれも満たす方

- ①令和2年2月以降に新型コロナウイルス感染症の影響で業務が失われるなどにより収入が減少したこと。
- ②収入の減少により当年中の所得が免除等の基準適用相当程度まで低下する見込みがあること。

### ▼申請方法

申請書類を添付し、役場戸籍年金係または年金事務所へ申請してください。申請書、申立書ともに役場1階戸籍年金係窓口にあります。

### 【一般の方】

#### ▼申請対象期間

令和2年2月～6月  
(令和2年7月以降は改めて申請が必要です)

#### ▼申請書類

- ・国民年金保険料免除・納付猶予申請書
- ・所得の申立書(臨時特例用)(国民年金保険料免除・納付猶予申請用)

### 【学生の方】

#### ▼申請対象期間

令和元年度分：令和2年2月～3月  
令和2年度分：令和2年4月～令和3年3月

#### ▼申請書類

- ・国民年金保険料学生納付特例申請書
- ・所得の申立書(臨時特例用)(国民年金保険料学生納付特例申請用)
- ・学生証のコピー(発行が遅れている場合は後日提出)

出張相談所の  
開設 主催 札幌北年金事務所  
日時 6月18日(木) 10時～15時  
場所 商工会館(錦町)

新型コロナウイルス感染症対策のため中止される場合がありますので、下記まで事前にお問合せください。  
相談予約専用ダイヤル ☎ 011 - 717 - 4133

## 子育て世帯への臨時特別給付金

■問合せ 保健福祉課福祉係  
(☎ 25 - 2667)

新型コロナウイルス感染症の影響を受けている子育て世帯の生活を支援する国の取り組みの一つとして、子育て世帯を対象に臨時特別給付金を支給します。

### ▼支給対象者

令和2年4月分(3月分を含む)の児童手当を受給している方。ただし、特例給付の支給を受けている方は、支給の対象になりません。

※特例給付の支給を受けている方とは、平成30年の所得が児童手当の所得制限限度額以上である方(児童1人に月額一律5千円が支給されている方)

### ▼対象児童

児童手当の令和2年4月分の対象となる児童

ただし、令和2年3月分の児童手当の対象となっている児童であれば、4月から新高校1年生となっている場合も含まれます。

### ▼給付額

対象児童1人につき、1万円

### ▼支給方法

令和2年4月分(3月分を含む)の児童手当を受給している口座に振り込みます。

### ▼支給までの流れ

- ①「給付金のご案内」と「希望しない場合の申出書」が送付されます。
- ②希望しない場合のみ、申出書を返送してください。**希望する方は手続き不要**です。
- ③6月下旬頃に、児童手当登録銀行口座等へ支給する見込みです。

### ▼申請の注意

基準日(令和2年3月31日)時点での居住市町村から支給されるので、**4月1日以降当別町に転入された方は、転出元の市町村**にお問合せください。

**新高校1年生**については、**令和2年2月29日**時点での居住市町村から支給されます。

**公務員の方**は所属庁から支給されているため、所属庁の証明を受けて、**市町村に必ず申請**してください。

# テイクアウト・デリバリーで 町内飲食店を応援！

テイクアウトが可能な時間を記載しています。店舗営業時間と異なる場合があるので  
ご留意ください。

メニューや時間が変更される場合があるので、**必ず電話で確認**をお願いします。



## 配達対応が可能な店舗

**弁当 田西会館 田〃んだん**  
弥生 1091 ☎ 23 - 4050  
11:00~14:30 16:00~18:00(受付時間)

定食(豚生姜焼(写真)、ジンギスカンなど)、あんかけ焼きそば、カツカレー、天丼、生寿司、生ちらしなど。オードブル、刺身も可。配達可能。



**弁当 おかず 小林商店**  
園生 55 ☎ 23 - 2040  
11:30 ~ 17:00(配達) ☎日

日替り幕の内弁当、日替り焼魚弁当、塩サバ弁当、豚カルビ弁当、ロコモコ丼など。オードブル・刺身・フルーツ盛合せ可。配達可能。



**弁当 まま食堂**  
弥生 53-94 ☎ 22 - 1115  
11:30 ~ 18:00 ☎土日祝

毎日メニューの変わる日替り弁当を販売。金額、内容は相談に応じます。**1,000円以上で配達可能。**



**定食 丼物 西洋軒**  
園生 711 ☎ 23 - 2033  
11:00 ~ 20:00 ☎日

当別市街限定のデリバリー専門店。日替りランチを中心に、週替りのカレーや丼物など、多彩なメニューが特徴。予約で弁当も可。



**弁当 ハンバーガー ジビエ工房「Deer Shop」**  
弥生 52-19 ☎ 23 - 2900  
10:00 ~ 18:00 ☎月

ジンギスカン弁当、カツ弁当、味噌漬け丼、タコライス、カツサンド、ハンバーガーなどを販売。平日 11 ~ 14 時お弁当 2 個以上で配達可。



**弁当 おかず かめや**  
太美町 23-10 ☎ 26 - 4223  
12:00 ~ 18:00 ☎日月火

弁当やカレーライス、丼物がテイクアウト可能。弁当のご飯を抜いたおかずセットも可。太美市街地のみ配達可能。



**弁当 おかず ペコペこのはたけ**  
太美町 1481-6 ☎ 27 - 6440  
11:30~16:00 ☎日祝・第1・3・5土

季節の小鉢弁当、とんかつ弁当、選べる3種のコロケ弁当のほか、コロケ、トンカツ、シュウマイも有り。オードブルも可。



**弁当 かよてい**  
元町 833-24 ☎ 29 - 1818  
11:00 ~ 15:00 ☎水日祝

お肉のお弁当とお魚のお弁当の2種類。数が多い時は前日までに注文が必要。



**弁当 ドライブイン まーくうえい**  
金沢 332 ☎ 22 - 2011  
11:00 ~ 14:30 ☎不定休

注文に応じてテイクアウト弁当を販売。金額、内容は相談に応じます。



**丼物 麺類 ぎん平**  
弥生 52 ☎ 23 - 2414  
11:00 ~ 22:00 ☎火

弁当、丼物、冷たいそば、うどん、カレー、チャーハン、ラーメンなど、メニューの大半がテイクアウト可能。



**弁当 日の丸亭**  
弥生 52 ☎ 23 - 2024  
10:00~20:00 ☎火 13:00から休み

でかいからあげ弁当(写真)を始め、生姜焼き弁当、とんかつ弁当、豚バラカルビ丼などボリューム満点のお弁当がたくさん。



**弁当 自然食カフェ おひさま**  
白樺町 58-9 (役場3階)  
☎ 050-3514-4010 12:00~14:00 ☎日月  
メール ohisama10b2@gmail.com

肉魚等を含まない、玄米と野菜・豆・海藻のお弁当です。3個までは当日10時、4個以上は前日10時までに予約が必要。



**丼物 おかず そば 当別そば処 福住**  
樺戸町 101 ☎ 22 - 2788  
11:00 ~ 15:00 ☎火

かつ丼、天丼、エビ天重、エビかつ丼などの丼物や三元豚かつ、エビフライなど惣菜。生そば2人前や丼ぶりのタレも販売中。



**そば スーパール 高陣**  
錦町 294-4 (ふれあい倉庫内)  
☎ 27 - 5524 10:00 ~ 15:00 ☎月

そば(かけ、もり、かしわ、玉子とじ、親子、ごぼう天、豚角煮、豚角煮カレーなど) スープカレー(野菜、チキン、豚角煮)



**寿司 鮪銀鱈(ぎんりん)**  
当別太 1078-8 ☎ 26 - 3423  
11:30 ~ 14:00 ☎月

畑の中のお寿司屋さん。鮪銀鱈(1人前)のほか各種お寿司がテイクアウト可能。内容相相談。夜は予約が必要。



## 北欧の風 道の駅とうべつ テイクアウトコーナー！ 当別太 774-11 ☎ 27 - 5260 9:30 ~ 16:00(短縮営業中)

**豚肉 メニュー スマイルキッチン**

S P F ポークを使った人気メニューの豚丼、豚汁、フランク、焼売のほか、日替りメニューを販売。



**そば スーパール 高陣 CUP STORE**

地元の野菜や豚肉をトッピングしたそば(温・冷)やカップスープカレーなどがテイクアウト可能。



**パン 弁当 レストラン Ari**

ピアディーナやパニーニ、ドリンクのほか、ビーフシチューピラフやドリリア、オムライスも日替り限定販売中。



## テイクアウト情報をまとめたサイトがあります

テイクアウトやデリバリーができるお店のメニューや料金が確認できます。ぜひご利用ください。



### カレー ナマステ

白樺町 58-2 ☎ 22 - 2225  
11:00 ~ 15:00, 17:00 ~ 21:00 ㊟不定休  
インド・ネパールカレーとスープカレーの専門店。単品フードメニューは全てテイクアウト可能で、料金が割り引きされます。



### 韓国タイ料理 焼肉なんこう園 当別店

園生 52-28 ☎ 22 - 1129  
11:00 ~ 14:30 ㊟不定休

マグロユッケ丼、グリーンカレー、カオマンガイ(写真)、ガバオライス、牛丼、焼肉弁当、スープカレーなど海外の気分が味わえるメニュー。



### 焼鳥刺身 太美飯場屋

太美町 1495-10 ☎ 26 - 3080  
17:00 ~ 24:00 ㊟火

刺身盛合せをはじめ、焼き鳥や揚げ物などテイクアウトできます。前日までの事前予約が必要。



### ジンギスカン 北海道じんぎすかん ラムラム

下川町 137-3  
☎ 080-8294-3914  
11:00 ~ 20:00 ㊟火

味付ジンギスカン、特上ラムステーキ(写真)、特上ラムスライス、特上ラムしゃぶがテイクアウト。前日予約必要。



### 焼鳥おでん 当別やきとり

弥生 52 ☎ 23 - 3900  
17:00 ~ 23:00 ㊟日祝

焼き鳥各種を始め、おでん、だし巻き卵、もろ味噌きゅうり、とりわさがテイクアウトできます。



### 中華 ちゅうか慈元

弥生 6564-48 ☎ 23 - 3993  
17:30 ~ 19:00 ㊟月

中華丼、天津丼、チャーハンなどのご飯類や焼きそばのほか、酢豚、回鍋肉、エビチリ、ザンギ、餃子、焼売、春巻きなどの一品料理。



### 串カツおでん 串カツもとじ

弥生 51 ☎ 090-6213-3687  
16:00 ~ 22:00 ㊟木

串カツ各種(豚カツ、牛カツ、えび、モツツアレ、しいたけなど多数)、おでんのほか、一品料理もテイクアウト可能。



### 焼鳥 番屋

園生 54-19 ☎ 22 - 2385  
17:00 ~ 24:00 ㊟月

焼き鳥各種をはじめ、厚焼きたまご、ザンギなどの揚げ物がテイクアウトできます。



### 洋食ピザ Café&Kitchen Offshore オフショア

弥生 51-26 ☎ 27 - 5414  
11:30 ~ 18:00 ㊟水・第1・3木

ロコモコ(写真)、オフショアバーガー、オムライス、ピザマルゲリータ、チキンカレー、月替りプレートA・B・C。コーヒー等ドリンクも可。



### パン パン屋 きみかげ

東裏 1756-18  
☎ 27 - 6021

10:00 ~ 17:30 ㊟日・月  
薪窯で焼いたクロワッサン、シナモンロール、山食、バゲット、くるみやドライフルーツのパンなど。



### パン ノルトエッセン

金沢 2006-1 ☎ 25 - 5110  
10:00 ~ 17:00 ㊟火

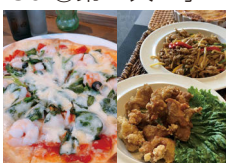
北海道産小麦を使用し無添加、自家製天然酵母のパンを販売。じゃがいもや山ぶとう酵母のパン、無糖のパン、道産ライ麦のパンが人気。



### パン惣菜 レストラン Dan-Lan

下川町 123-15 ☎ 27 - 5220  
11:30 ~ 14:30 ㊟第1火・水

パン、ピザ、ケーキ、スイーツ各種。容器持参で総菜も販売。お弁当オードブルは各プランに合わせて提供可能。



### パスタ レストラン Ari

スウェーデンヒルズ  
☎ 26 - 2425  
11:30 ~ 14:30  
㊟火・第2水

パスタは日替わりで選べます(フォカッチャ、レーズンパン付き)



### ピザパスタ 紙ひこうき

元町 140 ☎ 23 - 4005  
11:00 ~ 17:00 ㊟月火

地元の食材をふんだんに使用した手作りピザがテイクアウトできます。容器を持参すると手打ちパスタもテイクアウト可能。



### ランチスイーツドリンク Vegan Cafe&Meal heREa+ ヒアー

園生 294-53 ☎ 23 - 2239  
12:00 ~ 23:00 ㊟不定休

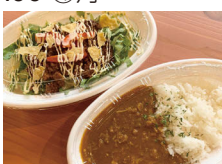
農業や化学肥料、精製された白砂糖や合成食品添加物を使用しないヴィーガンメニュー&スペシャルティコーヒーを提供。食材、雑貨の販売も。



### コーヒーパフェ Coffee Stand 4FOUREST. フォレスト

末広 380-7 ☎ 29 - 1912  
11:00 ~ 17:00 ㊟月

コーヒー・ラテの他、タコライス、キーマカレー、パフェ(ストロベリー、抹茶、チョコレート)



### ハンバーガー Cafe de Loose カフェドールス

末広 1654-60 ☎ 23 - 2522  
11:00 ~ 日没 日曜日のみ営業

当別町産食材にこだわった当別バーガー(オリジナルソースとサルサソース)。当別産イチゴのパフェも新登場。



### コーヒー軽食&喫茶 JUNON ジュノン

弥生 51 ☎ 23 - 2851  
11:00 ~ 14:00 ㊟不定休

コーヒーのほか、曜日限定ランチをテイクアウト。㊟スパゲティ(ミートソース、ナポリタン、カルボナーラ)、㊟カレー、㊟焼肉ランチ



### コーヒー 喫茶ここ

弥生 52-6 ☎ 23 - 3551  
8:00 ~ 17:00 ㊟土

ホットコーヒー、アイスコーヒーがテイクアウトできるほか、コーヒー豆やコーヒーカップも買うことができます。



### コーヒー COFFEE SANATIC サナティック

太美町 1695-95  
10:00 ~ 17:00 ㊟火水木

自家焙煎のコーヒー、カフェラテがテイクアウト。My 水筒・タンブラー持参で割引有。コーヒー豆も購入可。



## 当別町の飲食店を応援するクラウドファンディングがスタート

当別町商工会と当別料飲店組合では、新型コロナウイルス感染症の影響で、休業や営業時間の短縮を余儀なくされた町内の飲食店を応援するため、クラウドファンディングを実施しています。

▼募集期間 令和2年6月15日まで

### ▼内容

Aプラン：プロジェクト参加店舗への全額支援コース  
支援金は全額寄付金となります。

Bプラン：お食事券で店舗を応援コース  
支援金に10%のプレミアがついてお食事券として受け取れます。

### ▼参加方法

当別町商工会で申し込むか専用サイトで申し込むことができます。



### ▼問合せ

当別町商工会 (☎ 23 - 2447)

## 当別町の最新情報をリアルタイムで発信しています

新型コロナウイルス感染症対策情報をはじめとする当別町の最新情報は、町ホームページやFacebook、twitterで発信していますので、ご確認ください。

新型コロナウイルス関連は、6月末まで地上波デジタル放送のデータ放送サービスでも公開しています。

●ホームページ ● Facebook ● twitter



@town\_tobetsu

### ●地デジ広報

UHB (8ch) を選び、【dボタン】を押す  
【黄色ボタン】を押して「地デジ広報」を選ぶ  
「石狩振興局」の「当別町」を選ぶ

▼問合せ 政策広報課政策広報係 (☎ 23 - 3069)

## 新型コロナウイルス対策で多くの方から寄付をいただきました

### ●当別音頭を守る会



当別音頭を守る会 (村上スミ子代表) より、役場の窓口に手作りの布マスク 60 枚をご寄付いただきました。

### ●当別ライオンズクラブ



当別ライオンズクラブ (三橋修一会長) より、町内の小中学校に休校期間中の先生と児童・生徒の連絡用として、往復はがきをご寄付いただきました。

### ●匿名の方 2 名

使い捨てマスクをそれぞれ 2,000 枚、103 枚をご寄付いただきました。

### ●一般社団法人当別青年会議所、当別町商工会青年部 北石狩農業協同組合青年部、当別町 4 H クラブ



一般社団法人当別青年会議所 (藤原啓輔理事長)、当別町商工会青年部 (袴田智志部長)、北石狩農業協同組合青年部 (近藤宏和部長)、当別町 4 H クラブ (清水俊希会長) より、町内の医療機関や高齢者施設に使い捨てマスク 2,500 枚をご寄付いただきました。

### ●旅する木



旅する木 (須田修司代表) より、町内の小中学校に休校期間中の児童・生徒の木工作業用として、オリジナルお箸作りキットをご寄付いただきました。





# 6月号から 広報とうべつの字体に UDフォントを導入しました



## ユニバーサル デザイン

### UDフォントとは…

ユニバーサルデザインのコンセプトに基づいた多くの人にとって見やすく、読みやすく、わかりやすいフォント（字体）のことです。視覚に関するユニバーサルデザインという色のことだけが着目されがちですが、文字にもこの考え方が当てはまります。

よく使われる通常のゴシック体の数字やアルファベットは、似た文字を見間違えてしまうことがあります。また、通常の明朝体は横線が細くデザインされており文字を捉えにくいです。障がいのある方や、視力が弱い方などには特に見えにくいとされています。

通常のフォントと比べて、UDフォントは文字そのものの形が認識しやすく作られています。これまで特に困っていなかったという方も、少し遠くから見てもらうと違いがわかりやすいので、お試しください。

皆さんに情報を「伝える」広報とうべつにUDフォントを使うことが、多くの方に「伝わる」広報誌作りにつながればと思います。

## ゴシック体

ゴシック体は視認性に優れるため、主に見出しに使われます。線の太さが均等で、遠くからみても判別しやすいのが特徴です。

※視認性…目を見た時の確認のしやすさのこと

## 明朝体

明朝体は可読性に優れるため、主に本文に使われます。線にウロコやハネ、払いがあり、読み疲れしにくいのが特徴です。

※可読性…文字や文章の読みやすさのこと

## ユニバーサルデザイン

できるだけ多くの人々が利用可能なデザインのことです。

例えばシャンプーのボトルは側面等の凹凸によって、視覚に障がいのある方や入浴中に眼鏡を外す近視の方でも、凹凸に触れることでシャンプーのボトルだと認識することができます。

## ▼ UDフォントと比較してみよう！

上が通常のフォント、下がUDフォントです。どちらも同じポイントを使用しています。

### ゴシック体

8 3 OCG 読みやすいフォント  
8 3 OCG 読みやすいフォント

…間隔が広く取られていて似た文字と区別しやすい

### 明朝体

8 3 OCG 読みやすいフォント  
8 3 OCG 読みやすいフォント

…横線が太く読みやすい

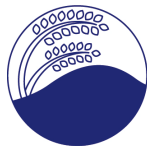
■ 問合せ 政策広報課政策広報係

☎ 23 - 3069/FAX23 - 3206

E-mail:kouho@town.tobetsu.hokkaido.jp

# 当別町 150 年記念 シンボルマークに 込めた想い part 8

## ★ストーリー 26 当別中 2 年 高野 未涼さん



私の家は農家でななつぼしなどのお米を作っています。当別と言えば、「お米」や「すてきな景色」をイメージしたので、自宅から見える稲穂と山を曲線的に描き、バランスを取りながらデザインをしました。

### ☆ 38 個のデザインが一つとなった印象は…

38 個みんな個性があってすごくいいと思うし、自分もしっかり個性が出せてよかったです。

## ★ストーリー 28 当別中 2 年 上山 華琳さん



当別町の場所を知らない人にも、北海道のどこにあるのかを伝えたくてデザインしました。札幌から近いのに自然がたくさんあることを知って欲しい想いで、亜麻の花を描きました。

### ☆ 38 個のデザインが一つとなった印象は…

一目見てすごくかわいいと思いました。自分のマークだけでは伝わらないけど、38 個集まると当別の良さが伝わってきます。



10 月に予定していた記念式典等は延期 (P.3 に掲載) となりましたが、引き続きシンボルマークの活用をお願いします。

## ★ストーリー 27 当別中 2 年 山崎 樹里さん



当別の夜景がすごくきれいなので、星を描きたいと思いました。星と山と木を 2 つずつ描いて、バランスよくデザインしました。

### ☆ 38 個のデザインが一つとなった印象は…

マークを 1 つずつ見ても楽しめますし、全体を見ると当別に来たことがなくても当別の良さが伝わってくると思います。

## ★ストーリー 29 当別中 2 年 高島 実希さん



町内会で周辺のごみ拾いをした時、子どもから高齢者まで、みんな楽しそうに笑って取り組んでいました。マークは当別の人たちの笑顔と優しさが伝わるように表現しました。

### ☆ 38 個のデザインが一つとなった印象は…

「お米」や「自然」などテーマが同じでも、それぞれストーリー性があって、一人一人が思うイメージが違っていることが分かりました。



★問合せ 150 年記念事業室 ☎ 23 - 2330  
E-mail : 150years@town.tobetsu.hokkaido.jp

生涯を通して、  
日本とスウェーデンを  
つなぐ仕事がしたい！

## テレース・ カールソン さん



スウェーデンヒルズの交流センターで、昨年10月より交流事業担当職員として勤務しているテレース・カールソンさんに日本に興味を持ったきっかけや交流センターでの仕事、将来についてお話をお聞きしました。

### きっかけは「花より男子」

**出身** はスウェーデン北部のウメオ市で、中学3年の時、友人に勧められて見たテレビドラマ「花より男子」が、日本に興味を持ったきっかけです。アニメの「NANA」も見ていました。高校卒業時に本格的に日本語を学びたいと思い、日本語学科のある南部のルンド大学へ進学。在学中にサマースクールで岐阜大学に2カ月ほど滞在しました。卒業後も別の大学で経営を学び、京都の立命館大学に1年間留学しました。その後、スウェーデンに戻ってからも、スウェーデン人と日本人の夫婦が経営する日本料理店で働きながら、日本語を身に付けました。

### 住民の挨拶に感謝

**交流** センターで働くきっかけは、今年の夏に交流センターで働いていたソフィア・ヤンベリさんのフェイスブックで職員を募集しているを見つけ、応募してみました。北海道には旅行で札幌や小樽、旭川など何度か訪れたことがありましたが、当別に来て印象的なのは、住民の方がどなたも暖かく接してくれることです。散歩や通勤の時にすれ違う時にいつも挨拶してくれるのが、本当にうれしいです。また、ウメオ市は白樺が有名で、「白樺の街」という別名があります。当別の町の木が白樺と聞いて親近感が湧いており、街並みもスウェーデン郊外の雰囲気似ているのでとても気に入っています。

### 大好きな日本のために

**仕事** は交流事業を担当しており、スウェーデン語の講座では発音、数字、挨拶



や簡単な自己紹介などを教えています。現在は残念ながら新型コロナウイルスの影響で開講できていませんが、インターネットを使っでの再開を目指しています。すぐやりがいのある仕事ばかりで、できればずっとここで働きたいと思っています。双子の姉も日本人の男性と結婚して東京で働いているので、自分も日本で働き続け、スウェーデンと日本をつなぐ仕事に携わってみたいです。

テレースさんは野球観戦が趣味で、甲子園球場のライトスタンドで応援したこともあるという熱狂的な阪神タイガースファン。日本語も、とてもお上手ですので、町で会った時はぜひお話してみてください！

(5月11日取材)



### 詳細・問合せ

保健福祉課  
健康推進係  
(ゆとろ内・  
☎ 23 - 4044)

# 特定健診・がん検診

## ～ゆとろや西当別コミセンで受診できます！～

自覚症状がないうちに進行する糖尿病や高血圧、がんなどの生活習慣病を早期に発見し、治療につなげたり、生活習慣改善の糸口を見つけるためには健診が欠かせません。健診を希望される方は、事前申込が必要です。電話で申込みいただくか、町ホームページや二次元バーコードからでも申込みができます。

### ☆巡回ドック

#### ▼受けられる健診項目

フレッシュ健診、特定健康診査、基本健康診査、肝炎ウイルス検診、胃がん（バリウム検査）、肺がん、大腸がん



日程	会場	受付時間
6月16日(火)	ゆとろ	7時～9時30分
6月17日(水)		※フレッシュ健診の受付は 9時30分～9時45分

### ☆胃・肺・大腸がん検診

#### ▼受けられる健診項目

胃がん（バリウム検査）、肺がん、大腸がん



日程	会場	受付時間
7月16日(木)	西当別コミセン	7時～10時
7月17日(金)	ゆとろ	

### 《検査内容・対象・料金一覧》

健診項目	検査内容	対象年齢	料金	
			当別町国保加入の方	一般の方
フレッシュ健診	問診、身体計測、血圧測定、尿検査、血液検査（脂質・血糖・肝機能・尿酸・腎機能・貧血）	18歳～39歳	1,000円	1,500円
特定健康診査	上記と同様の他、心電図	40歳～74歳の国保加入者	700円	—
基本健康診査		40歳以上の生活保護世帯の方	(無料)	
肝炎ウイルス検診	血液検査(B・C型肝炎検査)	検査を受けたことのない 40歳以上の方	300円	600円
胃がん	バリウム検査	50歳～	900円	1,600円
肺がん	胸部レントゲン撮影 (必要者に喀たん検査)	40歳～	300円	500円
			650円	1,000円
大腸がん	便潜血検査(2日分)		500円	800円
子宮頸がん	細胞診 (必要者に体部がん検診)	20歳～	1,000円	1,800円
			450円	800円
乳がん	マンモグラフィ	40歳～49歳(マンモ2方向)	1,200円	2,200円
		50歳～(マンモ1方向)	1,050円	1,900円

※生活保護世帯は無料です

※新型コロナウイルス感染症の町内でのまん延防止や安全確保の観点から、状況に応じて中止などの対応を行う場合があります。最新情報は、町ホームページまたは健康推進係へご確認ください。

### ☆とうべつ総合健診 女性限定の健診日です！

#### ▼受けられる健診項目

フレッシュ健診、特定健康診査、基本健康診査、肝炎ウイルス検診、胃がん（バリウム検査）、肺がん、大腸がん、子宮頸がん、乳がん



日程	会場	受付時間
6月28日(日)	ゆとろ	7時～11時、 12時45分～14時(※)

※子宮頸がん、乳がんのみ

#### <共通事項 他>

- ・健診は8月以降や、ご都合の良い時に個人で受診するなどの方法もあります。詳しくは問合せください。
- ・キッズスペースを準備しています。お子様連れでも受診できます。
- ・とうべつ総合健診、巡回ドックではオプションとして、「ピロリ菌検査」も受けられますので、申し込みの際にお申し付けください。
- ・受診希望日の1週間前までに申込みください。

## 当別町版健康マイレージに参加しよう！ ～1人1回まで～

当別町版健康マイレージとは、健康づくりに関する取り組みを行ったり、健康診断やがん検診などの健診を受けることでポイントがたまる制度です。6ポイントで満点となり、6ポイントためた方全員に粗品をプレゼント！さらに、6ポイントためた方から抽選で2名の方に、1万5千円相当の特典が当たります！健康づくりのために参加してみませんか。

▼対象 20歳以上の当別町民はどなたでも

▼受付期間 令和3年2月26日（金）まで

▼参加方法

①健康推進係または対象事業会場でポイントカード・健康チャレンジシートを受け取る。

チャレンジシートは町ホームページ  
または二次元バーコードからもダウンロードできます。



※ポイントカードの受け取りは事業会場や粗品引換時など、ご都合のつく日にちでかまいません。

②健康づくりに関する取り組みなどを行い、ポイントをためる。

③6ポイントたまったら、健康推進係でポイントカードを粗品と交換できます。

### ★健康づくりに関する取り組みなどについて

ポイント対象となる取り組みや事業	ポイント数
健康チャレンジを実施…自身で健康に関する取り組み目標を立て1カ月以上実施 ※体重を1kg落とす、毎日10分以上歩くなど内容は自由	1チャレンジごとに 2ポイント
健康診断…令和2年4月1日以降に受けた血液検査を伴う特定健診や職場健診、人間ドックなどの健康診断	2種類以上の組み合わせで 1ポイント ※
がん検診などの検診…令和2年4月1日以降に受けた胃・肺・大腸・子宮・乳がんなどの各種がん検診や肝炎ウイルスなどの検診	1参加ごとに 1ポイント

※「がん検診などの検診」のみの組み合わせは、ポイント対象外です。

▼申込み・問合せ 保健福祉課健康推進係（ゆとろ内）  
☎ 23 - 4044

## 7/1 から レジ袋有料化が開始されます！ ～レジ袋削減にご協力ください～

プラスチックは非常に便利な素材です。成形しやすく、軽くて丈夫で密閉性も高いため、製品の軽量化や食品ロスの削減など、あらゆる分野で私たちの生活に貢献しています。一方で、海洋プラスチックごみや地球温暖化などの課題もあるため、プラスチックの過剰な使用を抑制し、賢く利用して行く必要があります。

このため、7月1日より全国のすべての小売店でレジ袋の有料化を行うこととなりました。普段何気なくもらっているレジ袋を有料化することで、それが本当に必要かを考えていただき、私たちのライフスタイルを見直すきっかけとなることを目的としています。

レジ袋有料化をきっかけに、エコバックを持ち歩くなど、できることからプラスチックを賢く使う工夫をしてみましょう。

制度の概要など  
詳細はこちらか  
ら閲覧できます



エコバックを持って  
街に出よう。



### ▼レジ袋有料化に関する問合せ

（消費者向け）☎ 0570 - 080180

（事業者向け）☎ 0570 - 000930

受付時間：月～金曜日

9時～18時15分

## 令和 2 年国勢調査の調査員を募集します

令和 2 年国勢調査 は、10 月 1 日現在で全国一斉に実施されます。日本国内に住むすべての人・世帯を対象とする国の最も重要な統計調査です。5 年に一度実施され、調査内容の秘密は保護されます。

### ■国勢調査の調査員を募集します

本町の調査対象を訪問し、調査票の配布・回収等をしていただく調査員を募集します。総務大臣に任命される非常勤の国家公務員です。

調査員として登録を行なった場合でも、必ず任用があるとは限りませんのでご了承ください。任用がある場合は、別途ご連絡します。

### ▼調査員の主な業務内容

- ・調査員説明会への出席（9 月上旬を予定）
- ・担当調査地域の確認
- ・調査の説明と調査書類の配布
- ・調査書類の提出

※新型コロナウイルス感染症対策のため、調査票の配付および回収は対面しない非接触の方法を予定しております。状況により、実施の延期などの対応を行う場合がありますので、ご承知ください。

### ▼調査員任用期間

9 月 1 日（火）～10 月 31 日（土）（予定）

### ▼調査員の報酬

- ・1 調査区担当 約 3 万 8 千円
- ・2 調査区担当 約 7 万 2 千円

※担当世帯の多少に関わらず、定額です。

※1 調査区は約 40～70 世帯で、担当地域によって異なります。

### ▼登録対象者

- ・20 歳以上で、責任をもって業務を遂行できる方
- ・守秘義務を果たすことができる方
- ・税務、警察および選挙に直接関係しない方
- ・暴力団員等と関係を有しない方

▼登録方法 総務課に備え付けまたは町ホームページからダウンロードした登録カードに必要事項を記入し、本人確認ができるもの（運転免許証等）を持参し、必ず本人が窓口提出してください。

### ▼登録受付期間

6 月 25 日（木）まで

### ▼提出先・問合せ

総務課総務係（☎ 23 - 2330）

## 手 当

### 児童手当の手続きを忘れずに！

#### 【現況届の提出は 6 月 30 日まで】

児童手当の現況届は、手当を引き続き受給する要件を確認する大切な手続きです。5 月まで児童手当を受給されていた方には、5 月 29 日に町から現況届を郵送しましたので、必ず提出してください。お手元に届いていない方はお問合せください。なお、公務員の方は勤務先での手続きとなります。

※未提出の方は 6 月分以降、受給できなくなります。

※未提出のまま 2 年が経過すると時効となり、受給できなくなりますのでご注意ください。

### ▼手続きに必要なもの

- ・印鑑（スタンプ印を除く）
  - ・家族全員の健康保険証の写し
- ※その他必要に応じて提出していただく場合があります。

#### 【こんな時は手続きが必要です】

- ① 15 日以内に手続きが必要な場合…転入・転出する時、出生などにより養育する児童が増えた時。
- ② その他…児童と別居した時、振込口座を変更する時（金融機関の統廃合など）、公務員になった・退職した時。

▼提出先・問合せ 保健福祉課福祉係（ゆとろ内・☎ 23 - 3019）

## 助 成

### 乳幼児等医療費助成の手続きを忘れずに！

8 月から町の乳幼児等医療費助成が「子ども医療費助成」に変わり、小学校卒業までの児童の通院医療費も助成対象となります。

受給者証の交付には事前申請が必要ですので、小学 2 年生から 6 年生の方はお早めに手続きをお願いします。

※小学 1 年生の方および重度障がい者医療費助成・ひとり親家庭等医療費助成受給者の方は申請不要です。

▼申込み・問合せ 保健福祉課福祉係（ゆとろ内・☎ 23 - 3019）

請 求

特別弔慰金の請求について

特別弔慰金は国が戦没者等のご遺族の方に弔慰の意を示すため、戦後の節目の年に記名国債を支給する制度です。

▼対象者 戦没者等の死亡当時のご遺族で、令和2年4月1日時点で「恩給法による公務扶助料」や「戦傷病者戦没者遺族等援護法による遺族年金」等を受ける方がいない場合、次の順位のご遺族お一人に支給されます。

- ①令和2年4月1日までに戦傷病者戦没者遺族等援護法による弔慰金の受給権を獲得した方
- ②戦没者の子
- ③戦没者の父母、孫、祖父母、兄弟姉妹(※戦没者等の死亡当時、生計関係を有していること等の要件を満たしているかどうかにより順番が入り替わります。)
- ④上記①～③以外の戦没者等の三親等内の親族(甥、姪等)

▼請求期限

令和5年3月31日(金)まで  
※請求期間を過ぎると権利がなくなりますので、ご注意ください。

▼支給内容 5年償還の記名国債

▼請求窓口・問合せ 保健福祉課福祉係(ゆとろ内・ ☎23-3019)

年 金

農業者年金受給者の方へ  
現況届の提出を忘れずに!

【現況届の提出は6月30日まで】

農業者年金の現況届は、手当を引き続き受給する要件を確認する大切な手続きです。現況届は5月下旬に農業者年金基金から郵送しましたので、必ず提出してください。未提出の方は、受給が差し止められる場合がありますのでご注意ください。

▼提出方法等

受給者本人が署名・記入(※押印不要)してお持ちいただくか、郵送で提出してください。本人が困難な場合は、代理人(親族等)が署名・記入してください。

現況届を紛失した場合は、手書き用の用紙を窓口を設置していますので、お申し付けください。

▼提出先・問合せ 農業委員会事務局(第二庁舎内・ ☎23-3279)

夜 間

町税と町営住宅使用料等の  
夜間窓口を開設しています

■今月の夜間窓口(共通)

6月11日(木)・25日(木)  
19時30分まで

▼場所・問合せ

町税窓口：税務課納税係(☎23-2341)  
町営住宅関係窓口：建設課建築住宅係(☎23-3147)

納 税

6月30日は町道民税・固定  
資産税(第1期分)の納期限

納期限までに納付しないと、督促状が発付されたり、延滞金がかかる場合がありますので、忘れずに納付しましょう。病気や失業などのやむを得ない事情により、納期限までに納付することができない場合は、ご相談ください。

▼問合せ 税務課納税係(☎23-2341)

期間  
限定

自宅で! スマホで! 小児科・産婦人科 無料相談

■問合せ 保健福祉課健康推進係(ゆとろ内・ ☎23-4044)

▼期間 6月26日(金)まで ▼料金 無料

▼利用方法 小児科オンライン(<https://syounika.jp>)、産婦人科オンライン(<https://obstetrics.jp>)で会員登録するか、LINEの友達登録で検索してください。

※会員登録に必要な合言葉は、「てをあらおう」です。

◎自衛官採用案内		平和を、仕事にする。 陸海空自衛官募集	
採用種目	応募資格	受付期間	試験期日
一般幹部候補生	・20歳以上26歳未満の者。 (22歳未満は大卒(見込含)) ・修士課程修了者(見込含)は 28歳未満の者。	※新型コロナウイルスの影響により、受付および試験日については現在検討中です。江別地域事務所に関合せてください。	
一般曹候補生	18歳以上33歳未満の者。		
自衛官候補生			
江別地域事務所では自衛官募集等に関する説明を実施しています。 江別市野幌町40-15 G&Tビル2F(月から金 午前9時～午後5時)			
▼詳細 自衛隊札幌地方協力本部江別地域事務所 ☎011-383-8955 役場環境生活課町民生活係 ☎23-3209			

●防犯協会ニュース					
◇特殊詐欺に警戒を!					
新型コロナウイルスに関連した詐欺が増えています。北警察署ではキャッシュカードを「渡さない」、暗証番号を「教えない」詐欺ブロック周知キャンペーンを実施中です。防犯対策に努めましょう。					
◎2020年刑法犯発生状況(3月末現在)					
侵入窃盗	部品狙い	車上狙い	タイヤ盗	自転車盗	不審者
2件	0件	0件	0件	0件	0件
当別町防犯協会事務局(☎23-2711)					

## 水道

### 水道メーターの取り替えについて

水道メーターは、計量法により有効期間が8年と定められており、町では期間満了までに取り替えを行っています。

今年、取り替えの対象となる方にはハガキで通知し、町が指定した業者が取り替えます。留守中に作業を行う場合もありますので、水道メーターボックスの上に物を置かない等、ご協力をお願いします。取り替えにかかる費用負担はありません。

また、上下水道課等の行政機関を名乗る悪質業者の訪問には、十分にご注意ください。

▼問合せ 上下水道課業務係  
(☎ 22 - 2411)

## 届け出

### 森林の土地を取得したときは届け出を忘れずに！

売買契約のほか、相続、贈与、法人の合併などにより、森林の土地を取得した場合には、事後に「森林の土地所有者届出」が必要です。届け出がないと、森林所有者が分からなくなり、行政などがスムーズな森林管理ができなくなってしまいますので、まずはお問合せください。

▼問合せ エネルギー推進室林政係 (☎ 27 - 5089)

## 管理

### 空き地は定期的に草刈りを

空き地の所有者や管理者は、雑草が放置されることのないよう、お早めに草刈りをするなどの適正な管理をお願いします。

▼問合せ 環境生活課環境対策係  
(☎ 23 - 2503)



### 狂犬病予防集合注射の開催を中止します

■問合せ 環境生活課環境対策係 (☎ 23 - 2503)

毎年、犬を飼っている方を対象に狂犬病予防集合注射のご案内をしておりますが、今年は新型コロナウイルス感染症の町内でのまん延防止や安全確保の観点から、6月の狂犬病予防集合注射を中止します。狂犬病予防注射は動物病院等で行っていますので、ご利用ください。

広 告

広 告

広 告



**補 助**

**住宅の耐震診断費用の一部を補助します**

住宅の耐震化を進めることは、自身の生命や財産を守るとともに、まちの安全性を高めることにもつながります。まずは、住宅が地震に耐えられるか診断を受け、住宅の状況を確認してみることが大切です。

**▼次のいずれの条件も満たす個人の方が補助の対象です。**

- ・ 町内に木造住宅を所有し、そこに住んでいる。
- ・ 昭和56年5月31日以前に着工した住宅。
- ・ 戸建て住宅または併用住宅。
- ・ 在来軸組工法または枠組壁工法の2階建て以下の住宅。
- ・ 法令に違反していない住宅。

**▼補助額** 耐震診断費用の3分の2以内（上限2万円）

**▼受付期限**

12月11日（金）まで

※土・日・祝日は除く。

**▼申込み・問合せ** 建設課建築住宅係（☎23-3147）

**補 助**

**生ごみ堆肥化容器等の購入費を補助しています**

町では生ごみ堆肥化容器等の購入費に対し、販売価格（消費税等を含めた額）の2分の1以内を補助しています。補助上限額は、3,000円です。

**▼補助対象および対象者**

・ **生ごみ堆肥化容器（コンポスト・10ℓ以上）**

対象は町民の方（ただし、過去7年間に本制度の補助を受けてい



ない方で、1世帯につき1個）

- ・ **ごみ飛散防止ネット（カラスネット）** 対象は町内会

**▼注意事項**

製品を購入する前に、役場環境対策係または太美出張所に申請書を提出してください。交付決定後に製品を購入し、支払いは自己負担分のみです。

**▼登録販売店**

- ・ 山田産商 ☎23-2113
- ・ 泉亭産業 ☎23-2277
- ・ ふじや覚張商店 ☎23-2031
- ・ ホーマックニコット当別店 ☎23-4000、太美店 ☎25-3100
- ・ 北石狩農業協同組合 ☎23-2530

※製品によっては取り寄せになる場合もあります。事前に各販売店にお問い合わせください。

**▼問合せ** 環境生活課環境対策係（☎23-2503）

廣 告

廣 告

廣 告

**介 護**

**当別町認知症ガイドブック  
をご利用ください!**

認知症は誰もがかかる可能性のあるとても身近な病気です。認知症になっても、住み慣れたわが家、わが町で適切な支援を受けながら暮らしていただけるよう、当別町では「認知症ガイドブック（認知症ケアパス）」を作成しました。認知症の症状や相談先、認知症の方や家族が病気の進行に合わせて利用できる支援サービス、認知症チェックシートなど、認知症に関する情報をひとつの冊子にまとめましたのでご活用ください。

町ホームページに掲載しているほか、役場やゆとろ、町内医療機関等にも設置しています。

▼問合せ 介護課高齢者支援係  
(☎ 23 - 3029)

**議 会**

**当別町議会 6月定例会関係日程のお知らせ**

■問合せ 議会事務局総務係 (☎ 23 - 3247)

議会開催中は、ライブ中継をインターネットにより配信しています。詳しくは、当別町議会ホームページをご覧ください。

日にち	時間	場所	会議名	内容等
6月2日(火)	10:00	議場	議会運営委員会	理事者の説明
6月9日(火)	13:00	議場	第2回定例会	報告
6月10日(水)	13:00	議場	総務文教常任委員会	所管事務調査等
6月11日(木)	13:00	議場	産業厚生常任委員会	所管事務調査等
6月12日(金)	10:00	議場	第2回定例会	一般質問
6月15日(月)	10:00	議場	第2回定例会	一般質問
6月16日(火)	10:00	議場	第2回定例会	議案審議
6月30日(火)	10:00	議場	第2回定例会	議案審議

※変更もありますので最新版はホームページでご確認ください。



**移動献血車が来ます！献血にご協力ください**

■問合せ 保健福祉課福祉係 (ゆとろ内・☎ 23 - 3019)

▼日にち 6月18日(木)

▼時間・場所 ① 15時～15時30分、宮永建設(栄町)  
② 16時～16時30分、辻野建設(末広)

広 告

広 告

広 告

～音声通話での119番通報が困難な方へ～  
ネット  
NET119をご利用ください！



聴覚障害や言語障害等で音声通話による119番通報が困難な方でも、携帯電話やスマートフォン、タブレットから通報することが可能となるシステムの運用を6月1日から開始します。

インターネット回線を使用している通報で、文字や写真はもちろん、「チャット」機能を使って、消防指令センターとやりとりできます。また、使用する端末のGPS機能をONにして通報することで、位置情報を取得することができるため、出先からの通報でも通報者の位置が消防へ伝わります。ぜひご活用ください。

▼登録方法 個人で使用する端末から二次元バーコード読み込み、空メールを送信してください。読み込めない場合は「r.ishikarihokubu@net119.speecan.jp」に直接、空メールを送信してください。



※ゆとろ窓口に設置している申請書を消防指令センターに提出することでも、登録できます。

▼問合せ 石狩北部地区消防事務組合消防本部 警防課指令担当 (☎ 0133-74-5375 / FAX 0133-74-7130/E-mail:shobo-center@ishikarihokubu.jp)

全国統一防火標語  
「その火事を防ぐ  
あなたに金メダル」



町内では4月末までに4件の火災が発生し、1名の方が亡くなっています。毎年、全国では住宅火災により約1,000人ももの尊い命が奪われており、原因の半数以上が「逃げ遅れ」です。火事に一早く気付けるよう「住宅用火災警報器」の設置をお願いします。

また、野火も発生しているのので、たき火やゴミ焼きなど、火の取り扱いには十分注意してください。

▼問合せ 当別消防署予防課予防係 (☎ 23 - 2537)



野火の消火作業

広 告

広 告

広 告

## 当別町歴史学習講座 を開催します

当別町に残された古文書から歴史を学ぶ講座を開催します。充実の3コースをご用意！それぞれの理解度に合わせて学べます。

▼日時等（いずれも土曜）

- ① 6月13日 ② 7月18日
- ③ 8月22日 ④ 9月19日
- ⑤ 10月17日 ⑥ 11月21日
- ⑦ 12月19日
- ⑧ 令和3年1月16日
- ⑨ 2月20日 ⑩ 3月13日

【初級編：日程①～⑤（全5回）  
13時～14時30分】

崩し字の読み方など基礎知識を習得します。初めての方でも安心して受講できます。

【中級編：日程①～⑩（全10回）  
10時30分～12時】

吾妻家文書などの古文書を実際に自分で解読し、解読力の定着を

目指します。

【上級編：日程⑥～⑩（全5回）  
13時～14時30分】

比較的難易度の高い古文書を使用し、実践的に解読しながら進め、古文書の解析者を養成することを目指します。

▼場所 白樺コミセン

▼参加料 無料

▼講師 町歴史研究専門員  
倉田守さん

▼申込期限 6月9日（火）

※随時申込みもできます

※申込み済の方は連絡不要

▼申込み・問合せ 社会教育課文化財保護係（☎22-3834/FAX23-3114/  
E-mail:tyoshi@town.tobetsu.hokkaido.jp）

※新型コロナウイルス感染症対策のため、状況により延期または中止する場合があります。最新情報は町ホームページ等でご確認ください。

## 教科書展示会を開催します

教科書の適正な採択と教育関係者の教科書研究のため、現在町内の小・中学校で使用している教科書等を展示します。また、令和3年度から中学校で使用する教科書を採択検討するため、各出版社の教科書（見本）も展示しますので、ぜひご覧ください。

▼展示期間 6月12日（金）～6月28日（日）

▼場所・時間

白樺コミセン、西当別コミセン  
いずれも9時～22時

※月曜日は休館日のため、閲覧できません。

▼問合せ 学校教育課学校教育係  
（☎23-2689）

広 告

広 告

広 告

広 告

### 子育て支援センター をご利用ください

子育てに関するご相談をお電話等で受け付けています。一人で悩まず、お気軽にご相談ください。

▼時間 月～金曜日(祝休日除く)  
8時45分～17時15分

▼問合せ 子ども未来課子育てサポート係(ゆとろ内・☎25-2658)

### 図書館を臨時休館します

当別町図書館(学習交流センター)内の図書配架・閲覧スペース拡充のため改修工事を行いますので、臨時休館します。

貸出はWeb予約をされた方に限り、利用可能です。

▼期間 7月31日まで(予定)

▼問合せ 当別町図書館  
(☎23-0573)

## ふれあい倉庫



### アスパラ地方発送受付中!

当別町産のアスパラガスや、採れたての農産物を地方発送しませんか? 当別の“おいしい”を遠くに暮らす方に!



▼問合せ ふれあい倉庫  
(☎27-6600)

### 交通安全情報

#### ●左右の確認はしっかりと!

自転車事故の8割以上が自動車との事故で、出会い頭や左右折時での事故が多い傾向にあります。駐車場やわき道から道路に出る際は、左右をしっかりと見て、安全確認を徹底しましょう。

当別町交通安全推進委員会  
(☎23-2711)

2020年交通事故累計(4月末現在)

	2020年	2019年	増減数
発生件数	3	14	△11
死者数	0	0	0
傷者数	5	16	△11

■人の動き		5月1日現在	
		( )は前月との比較	
人口	15,766人		(35人増)
世帯	7,675世帯		(41世帯増)
男	7,679人		(14人増)
女	8,087人		(21人増)

広 告

広 告

広 告



は新型コロナウイルスの影響によるイベント等の中止・延期により、掲載をお休みします。

## 寄付・寄贈

### ☆当別町ふるさと納税へ

4月1日～4月30日納入分で計4,781人から5,696万円のご寄付をいただきました。

※ご寄付いただいた方の氏名等は町ホームページに掲載しています。

### ☆当別町社会福祉協議会へ

▼堀川孝幸さんより 3万円

▼故)二丹田タケさんより 3万円

▼当別町赤十字奉仕団より 手作りマスク 100枚

▼大正琴 ポピーの会より 手作りマスク 77枚



## 北欧の風 道の駅とうべつ

道の駅とうべつでは、農産物直売所で花苗や野菜苗が人気となっています。今回は農産物直売所の藤澤さんに伺いました！



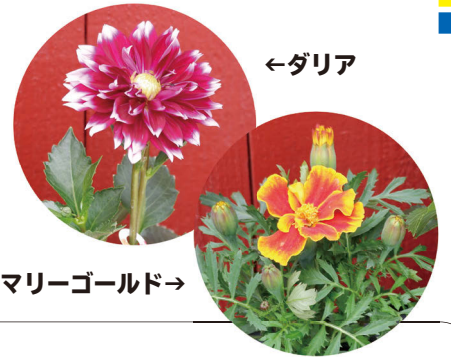
農産物直売所 藤澤さん

### ○おすすめのお花

**ダリア**…球根で生育して、毎年咲かせることができます。

**マリーゴールド**…春から秋まで咲き続ける定番の品種です。

○育て方…霜のおりる心配が無いこの時期に植えてください。化成肥料をパラパラ撒いておくだけでOK！



マリーゴールド→

野菜の他にも、館内のテイクアウト店舗ではこの時期だからこそ味わえる自慢料理を取り揃えていますので、ぜひお越しください！



レストラン Ari 店長 牧野さん おすすめ



ビーフシチューピラフ

※営業時間を短縮しております。営業時間の変更や休業を行う場合がありますので、最新情報はホームページまたはフェイスブックなどをご覧ください。

■問合せ 27-5260

■場所 当別太 774 番地 11



広告



広告



広告



広告

相談・つどい

日時	場所 / 申込み
● 法律相談 (顧問弁護士) 6月11日(木)・7月9日(木) 13時30分～	ゆとろ・保健福祉課福祉係 (☎23-3019)
● 消費生活相談 毎週月曜日～金曜日 8時45分～17時15分	役場・環境生活課町民生活係 (☎23-3209)
● 健康相談 (保健師・管理栄養士) 毎週月曜日～金曜日 8時45分～17時15分	ゆとろ・保健福祉課健康推進係 (☎23-4044)
● 福祉総合相談、介護・認知症相談 毎週月曜日～金曜日 8時45分～17時15分	地域包括支援センター (ゆとろ内・☎25-5152)
● 障がい相談 毎週月曜日～金曜日 9時～17時	障がい者総合相談支援センター ななかまど (弥生52番地・☎23-1917)
● ひきこもり相談 毎週月曜日～金曜日 9時～17時	生活就労サポートセンターいしかり (弥生52番地11・☎27-6400)
● 心配ごと相談 6月25日(木) 13時～16時	社会福祉協議会 (ゆとろ内・☎22-2301)
● 心の健康相談 6月18日(木) 13時30分～16時	江別保健所 (☎011-383-2111)
● 断酒会のつどい 6月1日(月)・6月15日(月) 18時～21時	ゆとろ ※申込みは江別保健所 (☎011-383-2111) 夜間:工藤 (☎22-2510)



## 子どもの健康に関すること

・乳幼児健診とBCG予防接種は対象者へ個別にご案内します。

## 成人・高齢者の健康に関すること

※各種健診の日程についてはP.12をご覧ください。

- ・健診を希望する方は、健診日の1週間前までに健康推進係へ申し込みください。
- ・特定健診やがん検診は、別日程でも受けることができます。

新型コロナウイルス感染症の町内でのまん延防止や安全確保の観点から、状況に応じて中止などの対応を行う場合があります。最新情報は、町ホームページまたは健康推進係へご確認ください。

## 急病時・夜間の相談先

### ■救急安心センターさっぽろ

24時間・365日、看護師が相談に対応。受診可能な医療機関をご案内します。

・電話番号 # 7119 または 011 - 272 - 7119

### ■こども医療でんわ相談

症状に応じた一般的な対処・助言を看護師等から受けられます。診断・治療はできません。

・受付時間 19時～翌朝8時

・電話番号 # 8000 または 011 - 232 - 1599

### ■北海道救急医療・広域災害情報システム

緊急時に受診可能な道内の病院を24時間（年末年始などの連休も可）検索できます。

・フリーダイヤルは 0120 - 20 - 8699

・携帯電話からは 011 - 221 - 8699

・インターネット検索は <http://www.qq.pref.hokkaido.jp>

## 予防接種（個別）・健診 実施医療機関

ご希望の方は、事前にお申込みください。

医療機関名	電話番号 (札幌市外局番 011)	小児期予防接種			成人期 予防接種	健診
		4種混合・ 不活化ポリオ・ヒブ・ 水痘・MR・DT	小児肺炎球菌・ B型肝炎	日本脳炎	高齢者 肺炎球菌	特定・基本 後期高齢者 肝炎ウイルス
おくやま内科・外科クリニック	27 - 5522				●	●
勤医協当別診療所	23 - 3010	●		●	●	●
スウェーデン通り内科循環器科クリニック	25 - 3151	●	●	●	●	●
田園通りさわぎき医院	25 - 2055	●	●	●	●	●
とうべつ内科クリニック	22 - 1313				●	●
とうべつ整形外科	25 - 5040			6歳～	●	
北海道医療大学病院（札幌市北区）	778 - 7575	●	●	●	●	●

※小児期定期予防接種については、江別市内の小児科6カ所でも接種可能です。

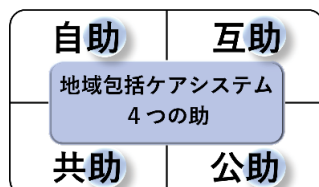
## いきいき健康生活

みんなで作る「地域包括ケアシステム」

### <4つの「助」が必要です>

地域包括ケアシステムは、行政による公的なサービスである「公助」や介護保険や医療保険などのサービスである「共助」だけではなく、自力で問題を解決する「自助」や、地域住民が助け合う「互助」で構成される仕組みです。

町では「互助」にあたる助け合いが、町内会の取り組みや、活発なボランティア活動、身近な人とのつながりの中で作られています。誰かの「困った」を放っておかないこの文化こそが、「地域包括ケアシステム」を支えています。



### <豊かに年齢を重ねる>

地域包括ケアシステムは町民一人一人が主役です。健康でいきいきと生活できるよう、栄養・運動・休養など健康づくりに気を配るとともに、介護予防事業に参加したり、北海道医療大学との連携で作られた「シャッキリ体操」などの運動を心がけることが大切です。また、自分のやりたいことに会い、思いを実現できる仲間や地域につながることも重要です。

まずは自助や互助という日常の生活を前提にしながら、自らの努力や地域の支え合いだけでは困難な部分を介護保険などのサービスで補い、これまでのつながりの中で、豊かに年齢を重ねることが大切です。

▼問合せ 地域包括支援センター（ゆとろ内・☎25 - 5152）



## 近くの医療機関案内

診療時間は、町のホームページに掲載しています。少し遅い時間や土曜日に診療している医療機関もありますのでご確認ください。

## 休日・夜間の受診先

発熱や腹痛など、初期段階や比較的軽い症状の方の診察を行います。

※医療機関の都合により、変更となる場合があります。最新情報は新聞紙上や救急安心センターさっぽろ、北海道救急医療・広域災害情報システムでご確認ください

### <休日・昼間> 江別市内科小児科休日急病当番医

月	日	内科/小児科	医療機関名	住所	電話番号 (江別市外局番 011)	受付時間
6月	7日(日)	内科	溪和会江別病院	江別市野幌代々木町 81-6	382-1111	9時~17時
		小児科	松尾こどもクリニック	江別市高砂町 25-11 江別メディカル3階	384-8819	9時~17時
	14日(日)	内・小	あさひ町南大通クリニック	江別市朝日町 3-30	383-9816	9時~17時
	21日(日)	内科	野幌病院	江別市野幌町 53	382-3483	9時~17時
		小児科	よしなりこどもクリニック	江別市上江別東町 44-17	391-4470	9時~17時
	28日(日)	内科	江別循環器	江別市中央町 1番地 1	389-0810	9時~17時
小児科		あずま子ども家庭クリニック	江別市野幌住吉町 25-10	385-2500	9時~17時	
7月	5日(日)	内科	溪和会江別病院	江別市野幌代々木町 81-6	382-1111	9時~17時
		内・小	おおあさ鈴木ファミリークリニック	江別市大麻扇町 3番地	386-5303	9時~17時
	12日(日)	内科	ささなみ内科クリニック	江別市野幌町 66-2	382-3373	9時~17時

※4月~11月の町内急病当番の実施はありません。江別市内科小児科休日当番をご利用ください。

### <夜間> 内科 小児科

#### ■江別市夜間急病センター (江別市錦町 14-5)

- ・受付時間 18時30分~翌朝6時30分(年中無休)
- ・電話番号 011-391-0022

### 内科

#### ■勤医協中央病院 (札幌市東区東苗穂 5条1丁目9-1)

- ・受付時間 19時~翌朝9時(年中無休)
- ・電話番号 011-782-9111

広 告

# Town Topics

タウントピックス

広報誌で紹介した写真を希望者に提供します。  
まちの話題 政策広報課政策広報係 (☎23-3069)

## 花を飾って、気分をリフレッシュ！ 当別の花 第3弾はデルフィニウム

5月下旬から、デルフィニウムの出荷が始まっています。デルフィニウムは青や水色が一般的ですが、若葉の高田さん宅では「オーロラディープパープル」という、町内では珍しい紫色の花を咲かせる品種を栽培しています。「清明」「高貴」という花言葉のとおり見る人の気持ちや、花壇の雰囲気をも明るく、華やかに変えてくれる力が込められています。6月は花の出荷が多くなる季節です。デルフィニウムをはじめ、いろいろなお花をお楽しみください！



## 木質ペレットでバイオマス発電！

5月12日 樺戸町

木質バイオマス熱電併給プラント（北海道バイオマスエネルギー株式会社、上川郡下川町）の建設に先立ち、地鎮祭が行われました。運転開始は来年6月の予定で、未利用の間伐材などを使用した木質ペレットを燃料として発電を行い、町が推進する再生可能エネルギー利用拡大の一翼を担うことが期待されます。



## 休校中の児童へのサポート

5月18日 当別小学校・西当別小学校

新型コロナウイルス感染症の影響により、町内の小・中学校の臨時休校が続く中、各校では対策を講じて学習・健康面での支援を行っています。当別小では、アルコール除菌を行った上で校内へ。体育館や教室を使い、間隔を空けて体調確認や課題の説明を行いました。西当小では6学年を2学年ごとに、3つのグループに分けて時差登校を行い、校舎の玄関先で一人ずつ休校中の一日の過ごし方や課題の進捗状況<sup>しんぱくじょうきょう</sup>などを確認していました。自粛が続き、大半を自宅で過ごしていた児童たちも、先生や友達との久しぶりの再会に喜んだ表情を見せていました。



編集・発行 当別町政策広報課政策広報係 広報「とうべつ」6月号 令和2年6月1日発行 通巻801号  
ホームページ 町 <https://www.town.tobetsu.hokkaido.jp/> 町教委 <https://www.town.tobetsu.hokkaido.jp/site/kyoiku-top/>