

もっと身近に もっと知りたい

広報

とび



2020

7

July



## 【特集】

新型コロナウイルス  
感染症への取り組み … 2

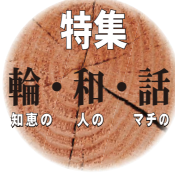
木質バイオマスエネルギー  
を有効活用！ … 6

現代を生きる 小林かりんさん … 10

【今月の表紙】

今年も NORD（ノール）が  
道の駅をPR！

詳細は P.28



# 新型コロナウイルス 感染症への取り組み

6月に開催された第2回当別町議会定例会において、新型コロナウイルス感染症に対する当別町の独自対策事業として、2億2,960万7千円の補正予算が可決されました。

新型コロナウイルス感染症で経済的に影響のあった町内事業者や子育て世帯、休校等により授業に影響のあった学校に対して、様々な支援を行います。

## プレミアム付商品券

予算額 6,075万円【国の交付金対象事業】

新型コロナウイルス感染拡大による消費低迷を打開するため、全世帯を対象に町内の商品券取扱登録店で使用できるプレミアム付商品券の発行、販売等の事業を行います。

### ▼概要

3,500円のプレミアム付商品券を1冊1万円で販売  
1世帯2冊まで購入可能  
商品券の販売開始は令和2年7月29日(水)

▼実施主体・問合せ 当別町商工会 (☎ 23-2447)

## スクールバス運行事業感染症対策

予算額 501万8千円【国の交付金対象事業】

スクールバス内の密を避けるため、台数の増加やピストン輸送の対応を行います。

▼問合せ 学校教育課学校教育係 (☎ 23-2689)

## GIGA スクール構想の推進

予算額 1億2,852万9千円【国の補助金対象事業】

学校や家庭での学習環境の充実を図るため、小中学校の校内LAN環境や一人1台の端末を整備し、GIGAスクール構想の推進を図ります。

▼問合せ 学校教育課学校教育係 (☎ 23-2689)

## 当別町持続化支援金

予算額 2,031万1千円【国の交付金対象事業】

新型コロナウイルス感染症の影響で、売上が減少した事業者に対して、支援金を給付します。

### ▼概要

前年同月比で売上高が30%以上50%未満減少した事業者が対象

1事業者当たり10万円を給付

詳細は[今月号の4ページ](#)に掲載

▼問合せ 商工課商工係 (☎ 23-3129)

## 当別町子育て応援商品券

予算額 1,499万9千円【国の交付金対象事業】

新型コロナウイルス感染症の影響を受けた子育て世帯に対して、町内の商品券取扱登録店で使用できる商品券を配布します。

### ▼概要

平成16年4月2日生まれから令和2年5月31日生まれの子どもを養育している世帯が対象

子ども1人当たり1万円分の商品券を給付

詳細は[今月号の4ページ](#)に掲載

▼問合せ 子ども未来課子ども係 (☎ 23-3024)

## 特別定額給付金の申請はお済みですか？

一律10万円が給付される特別定額給付金は、5月22日から受付を開始して、6月末現在で約95%の方に支給しましたが、約400世帯の方からの申請書が未提出となっています。

受付期間は8月22日までですので、まだ申請されていない方は今一度申請書の有無を確認のうえ提出願います。なお、申請書が届いていない、または紛失している場合には、下記までご連絡ください。

▼問合せ 特別定額給付金実施本部  
(☎ 27-5095)



## 新型コロナウイルスの影響で中止・縮小になったイベント

### 当別まつり とうべつ花火大会 商工会青年部野外ビアパーティー

8月13日（木）に開催を予定していた第6回とうべつ花火大会と第53回当別町商工会青年部野外ビアパーティーは中止となります。

8月14日（金）～16日（日）に当別神社で開催される当別まつりは規模を縮小し、コロナ対策を講じたうえで開催を予定しています。

### 第2回とうべつ商工会まつり

7月18日（土）に開催を予定していた第2回とうべつ商工会まつりは中止となります。

### 第12回とうべつさわやか駅伝

9月27日（日）に開催を予定していた第12回とうべつさわやか駅伝は中止となります。

### 第3回当別スウェーデンマラソン

10月18日（日）に開催を予定していた第3回当別スウェーデンマラソンは中止となります。

## 新型コロナウイルス対策で 多くの方から寄付をいただきました

#### ●当別ロータリークラブ



町内の医療機関にフェイスシールド960個をご寄付いただきました。

#### ●王子・伊藤忠エネクス電力販売株式会社



使い捨てマスク2,000枚をご寄付いただきました。

#### ●ハヤカワ建設株式会社



町内の医療機関に使い捨てマスク2,500枚をご寄付いただきました。

#### ●合同会社ティー・デザイン



町内の医療機関に使い捨てマスク6,000枚、防護服30着、フェイスシールド30個をご寄付いただきました。

#### ●株式会社ニトリホールディングス

小中学校・教育委員会に使い捨てマスク300枚をご寄付いただきました。

#### ●天理教当別分教会

社会福祉協議会に手作り布マスク100枚をご寄付いただきました。

#### ●株式会社カズマ、有限会社ホリゾン株式会社ティーオー

教育委員会に使い捨てマスク150枚をご寄付いただきました。

#### ●曹洞宗婦人会 九州管区一同

社会福祉協議会に手作り布マスク1,500枚をご寄付いただきました。

#### ●当別町小学校匿名の保護者

使い捨てマスク64枚とガーゼマスクをご寄付いただきました。

## 新型コロナウイルスに 対する減免制度、 給付金・支援制度

### 当別町持続化支援金

新型コロナウイルス感染症の影響を受け、売上が減少した事業者へ支援金を給付します。

#### ▼支給対象者

令和2年3月以前から事業収入を得ており、令和2年4月以降、前年同月比で売上が30%以上50%未満減少した次の法人又は事業主

- ・町内に事業所または店舗があり、かつ、本社を置いている法人
- ・令和2年1月1日時点で当別町に住民票があり、申請時点で引き続き住民票を有する個人事業主

#### 注意

以下に該当する方は支給対象外となります。  
国の持続化給付金を申請している方  
不動産賃貸業、農業又は林業を営む方 等

#### ▼支給額

1事業者あたり10万円

#### ▼提出書類

- ①申請書及び誓約書(役場窓口に配置、町ホームページでダウンロード可能)
- ②確定申告書
- ③2019年分売上台帳等
- ④2020年分の売上減少の対象となる月の売上台帳等
- ⑤通帳の写し
- ⑥本人確認書類の写し

#### ▼申請期限

令和3年1月15日(金)まで

#### ▼申請書類の提出方法

郵送にて受付します。(令和3年1月15日消印有効)  
郵送による提出ができない場合については、事前電話予約により窓口にて対応します。

▼問合せ 商工課商工係 (☎23 - 3129)

### 水道料金の減免(事業者支援)

新型コロナウイルス感染症により、経営に大きな影響を受けている町内の事業者への支援に加え、休業明けの営業再開を応援するため、水道料金を減額します。

#### ▼対象者

水道料金の用途が「業務用」であり、令和2年1月から6月のいずれかの月で、売上が前年同月に比べ5割以上減少した事業者(官公庁は除く)。

#### ▼内容

水道料金(基本料金+水量料金)のうち、水量料金を令和2年6月使用分(7月請求分)から3か月間3割減額します。

#### ▼申請方法

すでに送付している「水道料金減免についてのお知らせ」をご覧ください、必要書類を郵送等で提出ください。

詳しい申請方法など不明な点がございましたら、下記までお問い合わせください。

▼問合せ 上下水道課業務係 (☎22 - 2411)

### 子育て世帯応援商品券

新型コロナウイルス感染症により大きな影響を受けている子育て世帯を応援するため、町内の商品券取扱登録店で使用できる子育て世帯応援商品券を配布します。

#### ▼支給対象者

平成16年4月2日生まれから令和2年5月31日生まれの子どもを養育している世帯主で、5月31日時点で当別町に在住し、引き続き7月20日まで居住している方

#### ▼配布商品券の額

子ども1人あたり1万円

#### ▼商品券使用期間

令和2年8月1日から令和3年1月31日まで

#### ▼配布方法

7月下旬に簡易書留郵便で配布します。

#### ▼申請について

支給対象者が住民基本台帳で確認できる方は、申請の必要はありません。

ただし、進学やDVなどでお子さんまたは保護者の住民票が当別町にない場合は届出が必要になりますので、ご連絡ください。

▼問合せ 子ども未来課子ども係 (☎23 - 3024)



## 国民健康保険税・後期高齢者医療保険料・介護保険料の減免

新型コロナウイルス感染症の影響により、世帯の主たる生計維持者の令和2年の収入が一定程度減少した世帯について、国民健康保険税、後期高齢者医療保険料、介護保険料の減免を受けることができます。

減免を希望される場合は、申請が必要です。申請を希望される方は、必ず来庁前に電話でご相談ください。

	国民健康保険税	後期高齢者医療保険料	介護保険料																		
担当	住民課国保・後期高齢者医療係 (☎ 23 - 2467)	住民課国保・後期高齢者医療係 (☎ 23 - 2467)	介護課介護保険係 (☎ 23 - 3029)																		
対象者	国民健康保険加入世帯の主たる生計維持者(納税義務者)	世帯の主たる生計維持者と同一世帯に属する後期高齢者医療保険被保険者	世帯の主たる生計維持者と同一世帯に属する介護保険第1号被保険者																		
対象期間	令和2年2月分から令和3年3月分までの保険料(保険税)																				
条件	新型コロナウイルス感染症により世帯の主たる生計維持者が死亡し、または重篤な傷病を負った場合																				
減免額	全額を減免	被保険者全員の全額を減免	被保険者全員の全額を減免																		
必要書類	死亡診断書、医師の診断書、保健所から交付される措置入院の勧告書などの写し																				
	還付がある場合は、振込口座申出書および通帳など口座番号のわかるものの写し																				
条件	新型コロナウイルス感染症の影響により主たる生計維持者の事業収入、不動産収入、山林収入、給与収入(以下「事業収入等」とする)のいずれかが3割以上減少すると見込まれる場合																				
全てを満たすこと	減少する事業収入等の所得以外の前年所得合計額が400万円以下の場合																				
	世帯の主たる生計維持者の令和元年中の合計所得が1,000万円の以下の場合	※介護保険料では主たる生計維持者の前年合計所得の上限はありません																			
	【一部減免】 減免額 = 対象保険料(税)額 ① × 減免割合 ②																				
	① 対象保険料(税)額 = A × B ÷ C																				
	A: 世帯の国民健康保険税 B: 世帯の主たる生計維持者の減少が見込まれる事業収入等の前年所得 C: 世帯の主たる生計維持者と被保険者全員の前年所得	A: 被保険者の後期高齢者医療保険料 B: 世帯の主たる生計維持者の減少が見込まれる事業収入等の前年所得 C: 世帯の主たる生計維持者と被保険者全員の前年所得	A: 被保険者の介護保険料 B: 世帯の主たる生計維持者の減少が見込まれる事業収入等の前年所得 C: 世帯の主たる生計維持者の前年所得																		
減免額	<b>② 減免割合</b> <table border="1"> <thead> <tr> <th>世帯の主たる生計維持者の前年の合計所得</th> <th>減免割合</th> </tr> </thead> <tbody> <tr> <td>300万円以下</td> <td>100%</td> </tr> <tr> <td>400万円以下</td> <td>80%</td> </tr> <tr> <td>550万円以下</td> <td>60%</td> </tr> <tr> <td>750万円以下</td> <td>40%</td> </tr> <tr> <td>1,000万円以下</td> <td>20%</td> </tr> </tbody> </table>		世帯の主たる生計維持者の前年の合計所得	減免割合	300万円以下	100%	400万円以下	80%	550万円以下	60%	750万円以下	40%	1,000万円以下	20%	<b>② 減免割合</b> <table border="1"> <thead> <tr> <th>世帯の主たる生計維持者の前年の合計所得</th> <th>減免割合</th> </tr> </thead> <tbody> <tr> <td>200万円以下</td> <td>100%</td> </tr> <tr> <td>200万円超</td> <td>80%</td> </tr> </tbody> </table>	世帯の主たる生計維持者の前年の合計所得	減免割合	200万円以下	100%	200万円超	80%
世帯の主たる生計維持者の前年の合計所得	減免割合																				
300万円以下	100%																				
400万円以下	80%																				
550万円以下	60%																				
750万円以下	40%																				
1,000万円以下	20%																				
世帯の主たる生計維持者の前年の合計所得	減免割合																				
200万円以下	100%																				
200万円超	80%																				
	事業所の廃止や失業の場合は前年の所得に関係なく減免割合は100%																				
	※非自発的失業軽減制度に該当する場合は減免より優先して適用します。																				
必要書類	世帯の主たる生計維持者および世帯の被保険者全員の令和元年中の収入額、所得額がわかる書類(確定申告書や源泉徴収票の写しなど)		世帯の主たる生計維持者の令和元年中の収入額、所得額がわかる書類																		
	世帯の主たる生計維持者の令和2年中の収入および収入見込みに関する書類(帳簿や給与明細書の写しなど)																				
	世帯の主たる生計維持者が失業や事業を廃止した場合は、退職証明書や廃業済届出証明書などの写し																				
	損害保険、休業手当など補填される金額を確認できる書類【該当がある場合】																				
	還付がある場合は、振込口座申出書および通帳など口座番号のわかるものの写し																				

# 木質バイオマスエネルギーを有効活用！

## エネルギーの地域循環の取り組み

当別町では、再生可能エネルギーを積極的に活用して、持続可能で自立した循環型の仕組みを作るため、様々な取り組みを進めています。

特に、町の面積の60%を占める森林などに由来し、町内に豊富に存在する「木質バイオマス」に着目し、町内で加工し、利用する「エネルギーの地域循環」体制の構築に向けた取り組みに力を入れています。

この取り組みによって、現在使われている化石燃料を町内の再生可能エネルギーに置き換えることで、CO<sub>2</sub>削減や地域経済の活性化につながります。

### エネルギーの地域循環

当別町では、令和元年度に町と町内事業者・団体など4者により、コンソーシアム「当別町木質バイオマス地域アライアンス」を設立しました。

コンソーシアムでは、チップを作る機械である「チップパー」の導入や、町内で使われなくなった施設を利用して、チップの製造に向けた拠点として整備するといった取り組みを進めています。

また、今年度、西当別小学校・西当別中学校では、環境省の補助金を活用して、老朽化したボイラーを木質チップを燃料とするバイオマスボイラーへ更新するため、工事を進めています。

さらに、当別小学校と当別中学校が合併して令和4年度に開校する義務教育学校「とうべつ学園」の校舎でも木質チップボイラーを導入する予定です。

これらの取り組みにより、町内のエネルギー資源を、町内で加工し、町内で利用する「エネルギーの地域循環」がスタートすることになります。

※コンソーシアム＝共通の目的のために複数の企業や個人などで組織される共同事業体

### 木質バイオマスとは

「バイオマス」とは、生物資源(bio)の量(mass)を表す言葉であり、「再生可能な、生物由来の有機性資源(化石燃料は除く)」のことです。そのなかでも特に、木材からなるバイオマスのことを「木質バイオマス」と呼びます。

木質バイオマスには、主に、伐採された樹木、樹木の伐採や造材のときに発生した枝、葉などの林地残材、製材工場などから発生する樹皮やのこ屑などのほか、河川敷地などに生えている樹木、住宅の解体材や街路樹や公園の樹木の剪定枝など様々な種類があります。



### 未利用資源の活用に向けて

未利用の木質バイオマスの一つに、河川支障木があります。河川支障木とは、洪水時に川の流れを阻害するなどの理由で、河川の管理のために伐採される樹木のことです。当別町では、今年度、この河川支障木をエネルギー利用するため、自然乾燥や燃焼の実証実験や、成分の分析などを行う調査研究事業に取り組む予定です。



西当別小学校・中学校へ導入する  
バイオマスボイラー





チップ加工作業の様子

## エネルギー利用のために

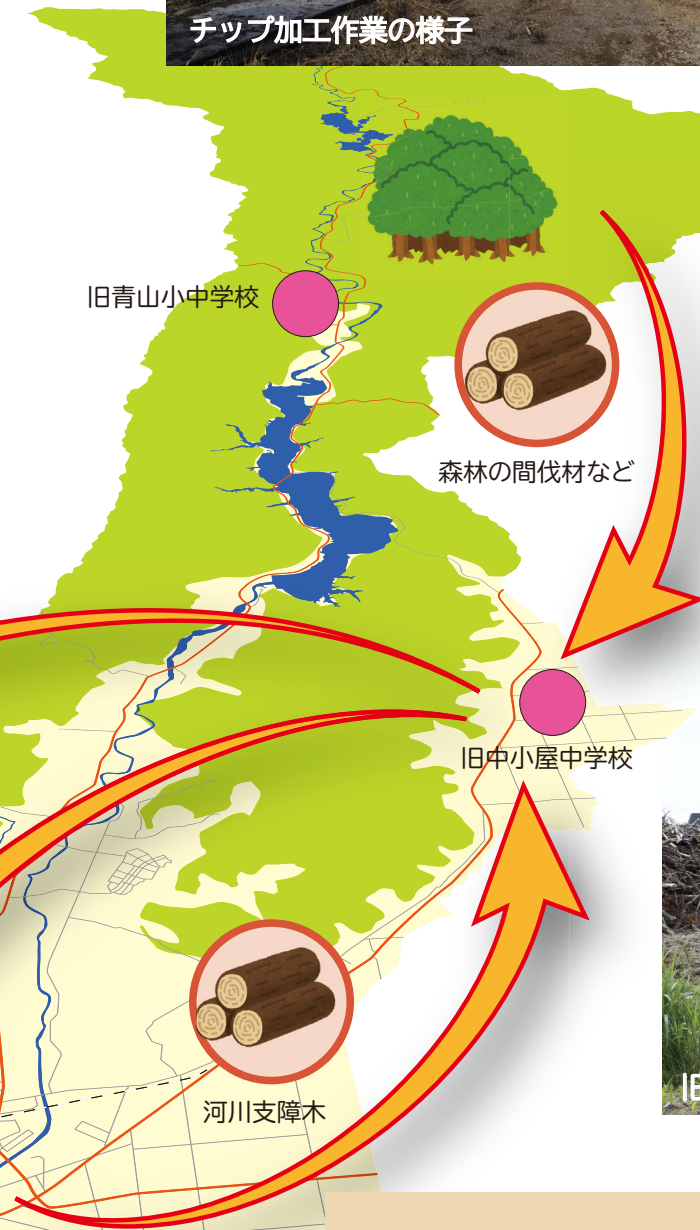
木質バイオマスを燃料として利用するためには、ペレットやチップなど利用しやすい形に加工する必要があります。当別町では、木質バイオマスを細かく砕いたチップに加工して利用します。

チップを燃料とするボイラーには、水分量が多い「生チップ」を利用できるボイラーと、乾燥した「乾燥チップ」を燃料とするボイラーがあります。

当別町では、コストの軽減や省スペースなどの面から小型で安価の「乾燥チップ」を燃料とするボイラーの導入を進めています。

このボイラーを安定的に利用するためには、燃料となるチップを製造する前に木材を乾燥させる必要があります。

そこで、木材の乾燥や貯蔵、製造したチップの保管などのため、閉校となった旧中小屋中学校や旧青山小中学校をの整備を進めています。



旧中小屋中学校に保管されている木材

### コンソーシアム

「当別町木質バイオマス地域アライアンス」代表  
株式会社山内産業 代表取締役 山内秀晃さん

当社は、元々青山地区で運材等で林業に携わっていました。木材需要の減少などの影響でしばらく離れていましたが、私が社長に就任した5年前から本格的に造林業に再参入しました。

「山の仕事」を手掛けていくうちに、造林業だけでなく、木質バイオマス資源を加工する「チップ製造」にも興味を持ち、事業実施の検討を進めていたところ、当別町が進める取り組みの方向性と一致することがわかり、昨年度コンソーシアムを設立しました。

当別町でのチップ製造の取り組みは始まったばかりですが、これからも当別町や町内の事業者と協力しながら、エネルギーの地域循環を進めてきたいと思っています。



# 木質バイオマス発電所の誘致

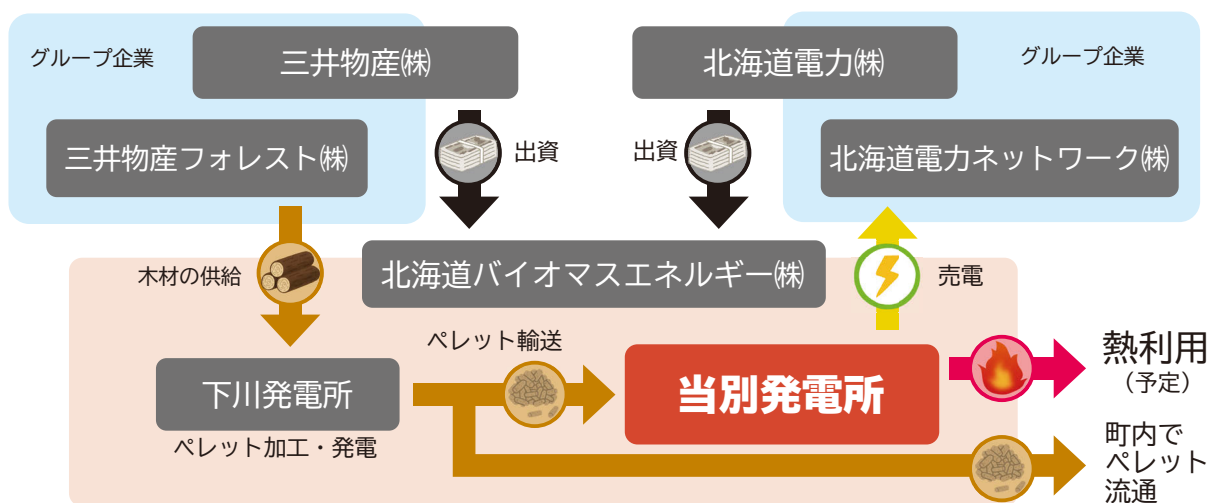
現在、下川町で木質バイオマス発電所を運営している「北海道バイオマスエネルギー株式会社」(本社上川郡下川町、三井物産と北海道電力が出資して設立)が、北海道内2カ所目の木質バイオマス発電所として、5月から建設に着手しました。

来年6月の運転開始を目指しており、稼働すると最大で一般家庭3,100世帯分の電力を発電することができます。



木質バイオマス熱電供給プラント 完成イメージ図

## 木質バイオマス発電所の事業スキーム



木質ペレットは下川町で間伐材など未利用材から生産されたものを使用する予定で、そのほかにも町内施設等への供給も検討しています。

また、発電で発生する熱も温室栽培などで有効に活用できるよう検討を進めています。

発電所建設により、木質バイオマスによる再生可能エネルギー利用拡大の取り組みがまた一歩進むこととなります。

担当：エネルギー推進室エネルギー推進係 (☎ 27 - 5089)

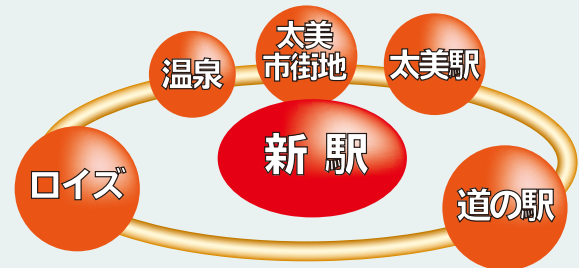


# 新しいまちの顔づくりプロジェクト

## まちの人口減少に 歯止めをかけるために

町では第6次総合計画・総合戦略を策定し、最大の課題である人口減少に歯止めをかけ、少子高齢化社会への対応など、持続可能なまちづくりに向けた様々な施策に取り組んでいます。そのひとつとして「新しいまちの顔づくり」プロジェクトがあります。

太美市街地周辺に位置するロイズふと美工場は、現在、拡張工事を行っており、工場見学などの集客機能が強化される予定です。この拡張工事に合わせて、工場に近接する場所に新しく駅を建設して、新しい人の流れを創出し、交流人口の増加による町の発展を目指すプロジェクトです。



## 新しいまちの顔として

札幌市に近接した太美地区の立地条件を活かし、太美駅周辺の市街地や温泉、道の駅、そしてロイズふと美工場などに囲まれたエリアを新しいまちの顔となる周遊空間として一体的に整備し、そこに人や事業者を呼び込み、地域の活性化を目指します。

その第一歩として当別町では、新駅の設置に向け、関係機関への要望、協議を重ね、実現に向けた事業に着手します。

## 新駅建設予定地



担当：事業推進課事業推進係（☎ 23 - 3198）

# 憧れの舞台で全力で応援！

## 北海道日本ハムファイターズ 2020 ファイターズガール

### 当別町出身！

# 小林 かりんさん



←ダンスに打ち込んだ  
高校生時代



ファイターズガール  
メンバーと一緒に→  
(右から2人目が小林さん)

ファイターズの選手が当別町の応援大使となる記念すべき年に、球場を笑顔とダンスで盛り上げるファイターズガールとして活躍する、当別町出身の小林かりんさんにお話をお聞きしました。

### とにかくダンスが大好き

**踊る**ことが小さい頃から大好きで、小学校6年生から当別町のジャズダンスサークル「SKIP」でダンスを習い始めました。これをきっかけに、さらにダンスの楽しさを知りました。中学ではダンスと並行して陸上部に入部し、ハードルや800m、リレーなどの競技で全道大会に出場したこともあります。高校ではダンスに専念したいと思い、陸上部には入部せずにダンス部に入部。ダンススクールにも通い、ダンスばかりの毎日でした。

### あきらめずに挑戦して合格！

**高校**2年生の頃から、よく札幌ドームにファイターズの試合を見に行っていま

した。その時にファイターズガールを見て、とてもキラキラしていて球場を盛り上げている姿に憧れを持ちました。2017年、2018年と2回オーディションに受けましたが、合格することが出来ずとても悔しい思いをしました。3度目のリベンジをしようと思い、2020年のオーディションを受けることを決めました。オーディションでは、最終審査に1分間の自己PRがあり、特技などが見つからなかった私は、1分間ひたすらしゃべり続けました。正直自信はなかったので、結果発表で自分の番号が呼ばれた時は、本当に嬉しくて手が震えました。

### 家族に感謝し、日々全力で

**目標**は、今できることを精一杯取り組み、札幌ドームで自信を持って踊れるようになる事です。また、1番近くで私を応援して支えてくれている家族に自信を持って活動している姿を届け、喜んでもらいたいです。家族にはそれが今一番の恩返

しだと思っています。自信を持つために、日々の自主練習、トレーニングを怠らず、レッスンではひとつひとつを無駄にせず先輩のいい所を吸収していきたいです。そして、全力でファンの皆さんと一緒にファイターズを応援し、笑顔と元気を届けていきます！

### 町民の方へのメッセージ

**プロ**野球の開幕が延期になったり、無観客試合になるなど今までにはない状況ですが、この大変な時期を一体となって乗り越えましょう！少しずつではありますが、世の中が明るい方向へと進んでいるはずです。一日でも早くこの状況が終息し、安心して毎日が過ごせることを願っています。そして、プロ野球が開幕して皆さんと一緒に球場で応援ができること、お会いできることを心待ちにしています。球場でお会いした時は、声を掛けていただけたら嬉しいです！応援よろしくお願いします！

※新型コロナウイルス対策のため取材は書面により行いました。





# 北海道日本ハムファイターズ 北海道 179 市町村応援大使



## ファイターズ情報の連載がスタート!

当別町応援大使の3選手の紹介や、ファイターズの豪華賞品が当たるクイズを掲載する予定です!  
毎月欠かさず、広報とうべつをチェックしよう!



たまい たいしょう  
**54 玉井 大翔** 選手



あさま だいき  
**26 浅間 大基** 選手



わん ぼーろん  
**3 王 柏融** 選手

## 当別町応援大使の3選手に応援メッセージを届けよう!

届いたメッセージは選手たちが見ることができるように、選手ロッカーや寮に飾ります。

詳しくは次のメッセージ申込みフォーム、またはQRコードでご確認ください。

### ▼メッセージ申込みフォーム

[https://form.fighters.co.jp/hokkaido179\\_message2020/input](https://form.fighters.co.jp/hokkaido179_message2020/input)

※ページは7月1日(水)から閲覧できます。

**メッセージ申込期限  
7月31日(金)**

**QRコード  
はこちら→**



### 町民一体となって応援しましょう!

チーム一丸となり4年ぶりの日本一奪還に向けて、「<sup>はた</sup>撃く」戦いを! 特に、王選手、浅間選手、玉井選手の活躍を期待しています! 今年も会員全員で精一杯応援しまくります! 早く札幌ドームで勝利の美酒を飲みながら、花火が見れますように!

当別ファイターズクラブ一同



# 当別町 150 年記念 シンボルマークに 込めた想い part 9

## ★ストーリー 30

西当別中 2 年

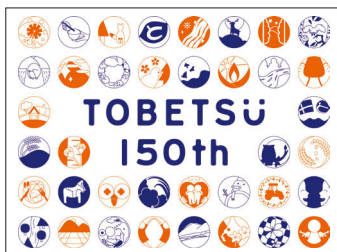
永井 真穂さん



太美から見えるヒルズの山が特に好きで、また、ヒルズのレストランで食事中に何回も鹿を見たことがあります。併せてレクサンド記念公園から見た月が幻想的で素敵だったので、3つを組み合わせさせてデザインしました。

### ☆ 38 個のデザインが一つとなった印象は…

中学生や高校生にデザインを任せてもらえる機会がありませんので、すごくいい経験になりました。みんなで一生懸命作ったので、一つ一つをじっくり見てほしいです。



## ★ストーリー 31

西当別中 2 年

小川 美羽さん



札幌から引っ越してきて、当別の第一印象が自然が多いと思いました。部室から見る景色は木がいっぱい、いろいろな種類の木と川をイメージして自然を表現しました。

### ☆ 38 個のデザインが一つとなった印象は…

38 個もマークがあるのかかぶっているものが少ないので、当別にはそれほど魅力がたくさんあるんだと思いました。

## ★ストーリー 32

西当別中 2 年

藤田 彩花さん



私の家は農家で、「当別は畑が多い」をテーマに家のトラクターをイメージしました。また、当別は緑も多いと感じていたので、トラクターの周りに葉っぱをリース状にデザインしました。

### ☆ 38 個のデザインが一つとなった印象は…

自然をテーマにしている人は多いけど、機械をデザインする人がいなくてびっくりしました。マークが全て集まると、みんな考えることや表現の仕方が違うとわかりました。

★問合せ 150 年記念事業室 ☎ 23 - 2330

E-mail : 150years@town.tobetsu.hokkaido.jp

## ★ 150 年記念シンボルマーク が活用されました！

当別町共同募金委員会が道の駅とうべつに設置している「とべのすけピンバッジ」のガチャガチャに、当別町 150 年記念シンボルマークが使用されました。シンボルマークの活用は、これが第 1 号です。

「とべのすけピンバッジ」は道の駅とうべつ内のガチャガチャで購入できるほか、町社会福祉協議会（ゆとろ内）やふれあい倉庫でも販売しています。

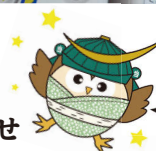
とべのすけピンバッジ

1 個 500 円

※制作費を除き、  
全額寄付されます



道の駅とうべつ内のガチャガチャ



引き続き、  
シンボルマークを  
活用してください！

★ピンバッジに関する問合せ

町社会福祉協議会（ゆとろ内）☎ 22 - 2301



info.

- ・学校教育課（役場内・☎ 23 - 2689）
- ・社会教育課（役場内・☎ 22 - 3834）
- ・子ども未来課（ゆとろ内・☎ 23 - 3024）

## 待ちに待った学校再開！



指先まで丁寧に手洗い！

町では新型コロナウイルス感染症の影響により、4月14日（火）から町内の小・中学校を臨時休業としていましたが、5月25日（月）から学校生活に慣れるために分散登校を行った後、6月1日（月）から本格的に授業を再開することができました。

マスクの着用、健康確認、こまめな消毒・換気、「ソーシャルディ

スタンス」や「3密」の回避などを徹底した中での再開でしたが、子どもたちの明るい笑顔と一生懸命学習する姿は以前と同じ。少しずつではありますが、学校に日常が戻ってきました。

なお、今年度の夏休みは臨時休業中に行えなかった分の授業を行うため、例年よりも期間を短縮します。

### 「あそびのひろば」が再開しました！

当面の間は、利用時に事前申込みが必要となります。開設日時や利用方法などご確認のうえ、問合せください。詳細は、町ホームページをご覧ください。

▼問合せ 子ども未来課子育てサポート係（ゆとろ内・☎ 25 - 2658）

### 巡回児童相談を行います

18歳未満のお子さんの発達の相談や、療育手帳の判定をお受けします。相談を希望される方は、事前申込みが必要です。

▼日程 10月26日（月）

▼場所 ゆとろ

▼定員 2名程度

▼相談内容 ことば・発達の遅れ、療育手帳の判定など

▼相談員 北海道中央児童相談所 児童福祉司・心理判定員

▼申込期限 7月27日（月）

▼その他 相談時間は、事情などを考慮しながら決定します。また、相談を受けるにあたり、お子さんや家庭の様子を調査させていただく場合があります。

▼申込み・問合せ 子ども未来課子育てサポート係（ゆとろ内・☎ 25 - 2658）



#### 当別町図書館

##### 【一般書】

- ・「イマジン？」有川 ひろ
- ・「7番街の殺人」赤川 次郎

##### 【児童書】

- ・「ゆめのかなえかた」たかい よしかず
- ・「こねこをひろったけどそだててみたら…」新井 洋行

#### 西当別分館

##### 【一般書】

- ・「風間教場」長岡 弘樹
- ・「背高泡立草」古川 真人

##### 【児童書】

- ・「秘密に満ちた魔石館」廣嶋 玲子
- ・「はるかぜさんぽ」江頭 路子

▼問合せ 学習交流センター（☎ 23 - 0573）

★町内図書館は月曜休館です（月曜が祝日の場合は翌日）。  
当別町図書館は7月下旬まで工事のため、休館しています。

# 介護保険

問合せ  
介護課介護保険係  
(ゆとろ内)  
☎23-3029

## 令和2年度 介護保険料の決定通知を送付します

65歳以上（第1号被保険者）の方に、令和2年度の介護保険料段階と保険料の年額を記載した通知書を7月中旬に送付します。特別徴収（年金天引き）の方には保険料額決定通知書を、普通徴収（年金から天引きされない）の方には保険料額決定通知書と納付書を送付します。

納付には、安心・確実な口座振替が便利です。口座振替可能な金融機関は、**北海道銀行、北洋銀行、北海道信用金庫、北石狩農業協同組合、ゆうちょ銀行**です。

### ■低所得者の介護保険料が軽減されます

昨年の消費税増税に伴う消費に与える影響を緩和するため、介護保険料所得段階（全10段階）のうち、第1段階から第3段階の方について介護保険料の軽減を行います。軽減後の令和2年度の保険料は下表のとおりです。第4段階から第10段階の方の保険料は、前年度から変わりません（詳細は決定通知をご覧ください）。

### 《令和2年度の介護保険料（65歳以上、変更となる段階のみ）》

(参考)  
令和元年度の保険料

対象者		年額保険料	軽減率等	年額保険料	軽減率等
第1段階	・生活保護を受給している方 ・老齢福祉年金受給者で、世帯全員が町民税非課税の方 ・世帯全員が町民税非課税で、本人の前年の公的年金収入金額と合計所得金額の合計が80万円以下の方	20,160円	基準額 × 0.3	25,200円	基準額 × 0.375
第2段階	・世帯全員が町民税非課税で、本人の前年の公的年金収入金額と合計所得金額の合計が、80万円を超え120万円以下の方	33,600円	基準額 × 0.5	40,320円	基準額 × 0.6
第3段階	・世帯全員が町民税非課税で、本人の前年の公的年金収入金額と合計所得金額の合計が120万円を超える方	47,040円	基準額 × 0.7	48,720円	基準額 × 0.725

# 後期高齢者医療

問合せ  
住民課国保・  
後期高齢者医療係  
☎23-2467

## 令和2年度 保険料と保険証（被保険者証）等の更新

### ● 令和2年度の保険料は7月に個別にお知らせします

#### 《保険料の計算方法》

$$\begin{array}{l} \text{均等割} \\ \text{【1人当たりの額】} \\ 52,048 \text{円} \end{array} + \begin{array}{l} \text{所得割} \\ \text{【本人の所得に応じた額】} \\ \text{（令和元年中の所得-33万円）} \times 10.98\% \end{array} = \begin{array}{l} \text{1年間の保険料} \\ \text{【限度額 64万円】} \\ \text{（100円未満切り捨て）} \end{array}$$

■年度の途中で加入したときは、加入した月からの月割で計算します。

※所得とは、前年の収入から必要経費（公的年金等控除や給与所得控除額など）を引いたものです。

### ● 保険証と減額認定証が新しくなります

現在ご使用の「保険証（後期高齢者医療被保険者証）」「認定証（限度額適用認定証または限度額適用・標準負担額減額認定証）」は、有効期限が7月31日（金）までのため、8月1日（土）以降は使用できなくなります。7月下旬に新しい保険証等を郵送します。認定証は、引き続き交付対象に該当する方のみ、郵送します。新しい保険証は「水色」、認定証は「黄色」です。



# 医療費助成 制度をご存知ですか？

問合せ  
保健福祉課福祉係  
(ゆとろ内)  
☎23-3019

保険診療の自己負担分を町が助成します。  
年齢や世帯の住民税課税状況によって一部負担金があります。

**【乳幼児等医療費】** ※8月から「子ども医療費助成」に変わり、小学校卒業までの児童の通院も対象となります。申請がまだお済みではない小学2～6年生の方は、手続きを忘れずにお願いします。

**・入院にかかる医療費**

0歳～18歳の年度末まで：無料

**・通院にかかる医療費**

0歳～小学校卒業まで：初診時一部負担金のみ負担

**【重度心身障がい者・ひとり親家庭等医療費】**

住民税課税世帯：医療費の一部を負担

住民税非課税世帯：初診時一部負担金のみ負担

※18歳の年度末までの入院および小学校卒業までの通院については、乳幼児等医療費と同様の助成が受けられます。



制度種別	対象者	手続きに必要なもの
子ども医療費	①入院は、18歳の年度末まで全額を助成。保険外は対象外 ②通院は、小学校卒業まで初診時一部負担金のみ自己負担	・印鑑（スタンプ印除く） ・対象児童の健康保険証
重度心身障がい者医療費	①身体障害者手帳1・2級の方、3級の内部障がいの方 ②療育手帳A判定の方、または重度の知的障がいと診断された方 ③精神障害者保健福祉手帳1級の方（入院にかかる医療費は対象外）	・印鑑（スタンプ印除く） ・対象者の健康保険証 ・身体障害者手帳、療育手帳または精神障害者保健福祉手帳
ひとり親家庭等医療費	①ひとり親家庭で父か母に扶養または監護されている児童とその親 ②両親の死亡・行方不明などの理由により、両親以外の方に扶養されている児童 ※①②のいずれかに該当する18歳までの子ども（18歳になる年度の末日まで有効。大学進学等により父（母）の扶養を継続される方は、申請により20歳の誕生日の前日が属する月の末日まで受給可。） ※子どもは入院と通院、その親は入院のみ助成対象	・印鑑（スタンプ印除く） ・対象者全員の健康保険証 ・児童扶養手当証書または戸籍謄本（離婚日等が分かるもの） ・子どもが大学などに進学されている場合は在学証明書

■令和2年1月1日時点で当別町に住民登録のない方は、マイナンバーまたは最新の「所得・課税証明書」が必要です。

■令和2年1月1日時点で当別町に在住していても、所得の申告をしていない方は所得判定ができません。役場税務課税務係で申告をしてください。

■受給者証をお持ちの方で、次の場合は必ず届け出をしてください。

- ①健康保険証が変更になったとき
- ②住所が変わったとき
- ③死亡したとき
- ④ひとり親家庭等は婚姻（事実婚含む）したとき

## <令和3年4月期採用>海上保安大学校・海上保安学校 学生を募集しています

採用種目	受験資格	受付期間		試験日
		インターネット	郵送・持参	
海上保安大学校	令和2年4月1日で高等学校または中等教育学校を卒業した日の翌日から起算して2年を経過していない者。令和3年3月までに高等学校または中等教育学校を卒業する見込みの者等。	8月27日(木)～9月7日(月)	8月27日(木)・8月28日(金)	10月31日(土)・11月1日(日)
海上保安学校	令和2年4月1日で高等学校または中等教育学校を卒業した日の翌日から起算して12年を経過していない者。令和3年3月までに高等学校または中等教育学校を卒業する見込みの者等。	7月21日(火)～7月30日(木)	7月21日(火)・7月22日(水)	9月27日(日)

申込方法等、詳細はホームページ (<https://www.kaiho.mlit.go.jp/ope/saiyou/bosyu/>) をご覧ください。

▼申込み・問合せ 小樽海上保安部管理課 (☎0134-27-6118)

## 当別町職員を募集します

令和3年度 石狩管内町村職員等採用資格試験

～令和3年4月1日採用予定 町内に居住できる方の応募をお待ちしています～

### ■問合せ

役場総務課人事係 (☎ 23 - 2330)

石狩町村会 (☎ 011 - 261 - 6510)

### ▼採用予定数・受験資格

町村名等	上級職	社会人
	一般行政	一般事務
当別町	5	4
新篠津村	2	—
退職手当組合	1	—
北海道町村会	2	—

### ◆上級職【一般行政】

平成5年4月2日から平成11年4月1日までに生まれた者で、学校教育法による大学を卒業または令和3年3月卒業見込みの者。

### ◆社会人【一般事務】

昭和55年4月2日から昭和61年4月1日までに生まれた者で、学校教育法による高等学校（大学院、大学、短期大学および高等専門学校の卒業を含む）を卒業し、かつ、民間企業等における職務経験が直近7年中5年間以上ある者。

### ▼一次試験日 9月20日（日）

▼試験会場 北海道医療大学(当別町金沢1757番地)

### ▼受験用紙の請求方法

申込書は役場総務課・太美出張所（太美郵便局内）・石狩町村会に備え置きます。郵送を希望する場合は、120円切手を貼った宛先明記の返信用封筒（A4判）を入れて、石狩町村会まで郵送で請求してください。

また、町ホームページからダウンロードができます。

### ▼受付期間

7月1日（水）～8月3日（月）、9時～17時

※土・日曜日、祝日を除く。

※郵送の場合は、8月3日（月）までの消印有効。

▼申込先 石狩町村会（〒060-0004 札幌市中央区北4条西6丁目北海道自治会館6階）

※初級職についても採用を予定しておりますが、7月15日（水）以降、町ホームページ等で別途ご案内します。

## 高齢者肺炎球菌予防接種 忘れずに受けましょう

高齢者肺炎球菌予防接種は、肺炎球菌による肺炎や肺炎による合併症などの予防効果が期待できます（※新型コロナウイルス感染症の予防を目的したものではありません）。

**対象者は毎年度異なります。**該当となる生年月日の方は接種の機会を逃さないよう、今後の感染症流行状況に合わせて接種しましょう。これまでに受けたことがある方は対象外です。接種回数は1回です。

▼期限 令和3年3月31日（水）

▼料金 2,500円（生活保護世帯の方は無料）

### ▼実施医療機関等

- ・健康ひろば・実施医療機関(p.26)に掲載しています。
- ・接種希望者は事前に医療機関へ予約してください。

入院または入所中などで町外の医療機関で接種を希望する方は、事前にご連絡ください。

▼対象者 ※誕生日前でも接種が可能です。

①次の年齢（生年月日）の方

- ・65歳(昭和30年4月2日～昭和31年4月1日生)
- ・70歳(昭和25年4月2日～昭和26年4月1日生)
- ・75歳(昭和20年4月2日～昭和21年4月1日生)
- ・80歳(昭和15年4月2日～昭和16年4月1日生)
- ・85歳(昭和10年4月2日～昭和11年4月1日生)
- ・90歳(昭和5年4月2日～昭和6年4月1日生)
- ・95歳(大正14年4月2日～大正15年4月1日生)
- ・100歳(大正9年4月2日～大正10年4月1日)

②60歳以上65歳未満の方で心臓・腎臓・呼吸器に重い障がいのある方、ヒト免疫不全ウイルスにより免疫の機能に日常生活がほとんど不可能な程度の障がいがある方（身体障害者手帳1級程度）

▼問合せ 保健福祉課健康推進係（ゆとり内・☎ 23 - 4044）



## 後 期 高 齢

### 年に一度は受けましょう 後期高齢者健診

いつまでも自分らしく暮らし続けるには、年に一度健診で身体の状態を確認することが大切です。新型コロナウイルス感染症の動向を確認したうえで、受診時期をご検討ください。治療中の方も受診できますので、健康管理に役立てましょう。受診には受診券が必要ですので、問合せください。

▼対象 当別町に在住の75歳以上の方、65歳以上で後期高齢者医療保険に加入している方

▼受診期限 令和3年3月31日

▼検査項目 問診、身体計測、尿検査、血圧測定、血液検査（脂質、血糖、肝機能、尿酸、腎機能、貧血）、心電図、必要者に眼底検査

▼料金 600円（当日持参）

▼持ち物 被保険者証、受診券（オレンジ色）、問診票

▼実施医療機関等 健康ひろば・実施医療機関（p.26）に掲載しています。受診の際は医療機関に直接予約をしてください。

▼問合せ 保健福祉課健康推進係（☎23-4044/FAX25-5018/E-mail:hoken1@town.tobetsu.hokkaido.jp）

## 更 新 申 請

### 特定疾患医療受給者証等の 有効期間を延長します

新型コロナウイルス感染症の影響を踏まえ、「令和2年3月1日から令和3年2月28日まで」に有効期間が満了する受給者証の有効期間を1年間延長することとしました。今回に限り、更新申請と診断書の提出は不要です。

#### ▼対象となる受給者証

- ・ 特定医療費（指定難病）受給者証
  - ・ 小児慢性特定疾病医療費受給者証
  - ・ 肝炎治療特別促進事業受給者証
  - ・ 肝がん・重度肝硬変治療研究促進事業受給者証
  - ・ 先天性血液凝固因子障害等治療研究事業受給者証
  - ・ ウイルス性肝炎進行防止対策・橋本病重症患者対策医療給付事業受給者証
  - ・ 特定疾患治療研究事業受給者証
- ※特定疾患治療研究事業受給者証のみ、有効期間が6ヶ月のものは、延長期間も6ヶ月です。

▼問合せ 江別保健所（☎011-383-2111）、江別保健所石狩地域保健支所（☎0133-74-1142）

## 労 働 災 害

### 毎年7月第1週は 全国安全週間です！

今年で93回目となる全国安全週間は、労働災害を防止するために産業界での自主的な活動の推進と、職場での安全に対する意識を高め、安全を維持する活動の定着を目的としています。

今年のスローガンは「エイジフレンドリー 職場へ！ みんなで改善 リスクの低減」です。近年増加している高年齢労働者の労働災害への防止対策をはじめとした、就業構造や災害発生傾向の変化に対応した対策が重要です。事業者と労働者が一体となり、高齢者が安心して安全に働ける職場環境を形成し、すべての働く人の労働災害を防止するよう努めましょう。

#### エイジフレンドリーとは…

「高齢者の特性を考慮した」を意味する言葉で、世界保健機関（WHO）や欧米の労働安全衛生機関で使用されています。

▼問合せ 労働基準局安全衛生部安全課（☎03-5253-1111（内線5482））

## ◎令和2年度採用

平和を、仕事にする。  
陸海空自衛官募集

採用種目	受験資格	受付期間	試験日
自衛官候補生	18歳以上	8月21日 (金) 締切	8月28日(金)～ 30日(日)の内1日
一般曹候補生	33歳未満の者	7月1日 (水)	1次試験：9月18日 (金)～20日(日)の 内1日 ※2次試験あり
航空学生	海：18歳以上23歳未満 空：18歳以上21歳未満	9月10日 (木)	1次試験：9月22日(火・ 祝) ※2次・3次試験あり
★ 当別で各種自衛官採用に関する採用説明会開催！ 7月19日(日) 13時～15時 西当別コミセン（研修室）			
江別地域事務所では自衛官募集等に関する説明を随時実施しています。 江別市野幌町40-15 G&Tビル2F（月から金 午前9時～午後5時）			
▼詳細 自衛隊札幌地方協力本部江別地域事務所 ☎011-383-8955 役場環境生活課町民生活係 ☎23-3209			

## ● 防犯協会ニュース

### ◇通学中の児童の見守りを！

長い休校期間を経て、学校の通常授業が再開されています。子どもが犯罪被害に遭わないよう、子どもを見守り、不審者を見かけたときは警察に通報するなど、地域で子供の安全を守りましょう。

◎2020年刑法犯発生状況（5月末現在）

侵入窃盗	部品狙い	車上狙い	タイヤ盗	自転車盗	不審者
2件	0件	0件	0件	0件	0件

当別町防犯協会事務局（☎23-2711）

## 国民健康保険

### 納税通知書・被保険者証を送付します

7月中旬に、国民健康保険の加入世帯へ、「令和2年度国民健康保険税納税通知書」を送付します。通知書に記載されている期別・納期限を必ず確認のうえ、納付してください。

#### 【納付は口座振替をご利用ください】

安心・便利で確実な口座振替をおすすめします。口座振替にすると、金融機関（郵便局含む）から自動的に引き落とされるので、払い込みに行く手間が省くことができ、うっかり納め忘れることもありません。また、コンビニや郵便局、ゆうちょ銀行ATMからも納付できますので、必ず納期限までに納付してください。

#### ◎保険証が新しくなります

現在ご使用の「保険証（国民健康保険被保険者証）」は、有効期限が7月31日（金）までのため、8月1日（土）以降は使用できなくなります。7月下旬に新しい保険証を郵送します。新しい保険証は「緑色」です。

#### ▼問合せ

住民課国保・後期高齢者医療係（☎ 23 - 2467）

## 国民年金

### 産前産後期間の国民年金保険料が免除されます

出産予定日または出産日が属する月の前月から4カ月間（多児妊娠の場合は、出産予定日または出産日が属する月の3カ月前から6カ月間）の国民年金保険料が免除されます。産前産後期間として認められた期間は、保険料を納付したものとして、老齢基礎年金の受給額に反映されます。出産とは妊娠85日以上の出産をいい、死産、流産、早産された方を含みます。対象者は「国民年金第1号被保険者」で、出産日が平成31年2月1日以降の方です。出産前の方は予定日の6カ月前から、出産後の方はさかのぼって申請できます。納付済みの期間の保険料は、後日還付されます。詳しくは戸籍年金係までお問い合わせください。

#### ■年金事務所出張相談所の開設

- ・日時 7月21日（火）10時～15時
- ・場所 商工会館（錦町）

（相談予約専用ダイヤル ☎ 011 - 717 - 4133）

#### ▼国民年金についての問合せ

住民課戸籍年金係（☎ 23 - 2463）

相談は予約制。  
代理人が相談する  
場合は委任状等が  
必要です。

広 告

広 告

広 告

広 告



## 納税

### 7月31日は国民健康保険税 (第1期分)の納期限です

納期限までに納付しないと、督促状が発付されたり、延滞金がかかる場合がありますので、忘れずに納付しましょう。病気や失業などのやむを得ない事情により、納期限までに納付することができない場合は、ご相談ください。

▼問合せ 税務課納税係 (☎ 23 - 2341)

## 夜間

### 町税と町営住宅使用料等の 夜間窓口を開設しています

#### ■今月の夜間窓口(共通)

7月9日(木)・30日(木)  
19時30分まで

#### ▼場所・問合せ

町税窓口：税務課納税係 (☎

23 - 2341)

町営住宅関係窓口：建設課建築  
住宅係 (☎ 23 - 3147)

## 情報公開

### 情報公開・個人情報保護制度 の開示状況(令和元年度)

#### 【当別町】

◆情報公開制度 開示請求3件  
(開示状況：一部開示2件、不開  
示1件)、審査請求1件

◆個人情報保護制度 開示請求お  
よび審査請求はありません。

▼問合せ 総務課総務係 (☎ 23  
- 2330)

#### 【石狩北部地区消防事務組合】

◆情報公開制度 開示請求6件  
(実施機関：消防長、開示状況：  
全部開示5件、一部開示1件)

※審査請求はありません。

◆個人情報保護制度 開示請求1  
件(実施機関：消防長、開示状況：  
一部開示1件)

※審査請求はありません。

▼問合せ 石狩北部地区消防事  
務組合消防本部総務課 (☎ 0133  
- 74 - 5119)

## 町政功労者逝去

### ●田畑 富美男さん

令和2年6月8日逝去(88歳)  
昭和58年 町政功労者賞受賞  
<経歴>

昭和62年から平成19年まで  
当別町議会議員として、平成4  
年から平成14年まで当別町農業  
委員会委員として、町政発展のた  
めに寄与されました。ご冥福をお  
祈りいたします。

広 告

広 告

広 告

### 上 | 下 | 水 | 道

#### 給水装置及び排水設備の工事の申し込みは指定業者へ

給水装置及び排水設備の新設や改造、修理などの工事をする場合は、必ず町の指定業者へ申し込みしてください。

水道水の供給を受けるための給水装置および汚水を排水する排水設備の構造や材質が不適切であると、お客さまが安全で良質な水道水の供給を受けられないばかりでなく、公衆衛生上も問題が発生する恐れがあります。そのため町では、修理などの工事を適正に施行できると認められる工事事業者を指定しています。

指定業者については、上下水道課にお問い合わせいただくか、町ホームページでご確認ください。

▼問合せ 上下水道課業務係 (☎ 22 - 2411)

### 募 | 集

#### 戦没者遺児による慰霊友好親善事業への参加者募集

▼目的 慰霊追悼および友好親善

▼参加資格 戦没者遺児の方

▼参加料 10万円(集合場所までの費用は別途かかります)

▼実施地域 西部ニューギニア、ソロモン諸島、フィリピン他

▼日程等の問合せ 日本遺族会事務局 (☎ 03 - 3261 - 5521)

▼申込み 北海道連合遺族会 (☎ 0166 - 51 - 1040)

### マ | ナ | ー

#### 公園はマナーを守って楽しく利用しましょう

安全で快適に公園を利用できるよう、次のことを守りましょう。

○公園や施設を傷つけない

○空き缶などゴミは持ち帰る

○他の利用者の迷惑となる行為はしない

○犬を散歩させるときは、リードでつなぎ、フンは持ち帰る

○町内の公園内の火気の使用は、原則禁止

▼問合せ 建設課維持管理係 (☎ 23 - 3197)

### 宝 | く | じ

#### 今年のサマージャンボ宝くじは1等・前後賞で7億円!

「サマージャンボ」と「サマージャンボミニ」が、2種類同時発売! 収益金は市町村の明るく住みよいまちづくりに使われます。

▼発売期間

7月14日(火)~8月14日(金)

▼抽せん日 8月21日(金)

▼問合せ 公益財団法人北海道市町村振興協会 (☎ 011 - 232 - 0281)

広 告

広 告

広 告

### ピラティス教室開講！

どなたでも無理なく続けられる新メニューです。

▼日時 7月7日より毎週火曜  
15時15分～16時15分

▼場所 西当別コミセン

▼対象 18歳以上の町民の方

▼参加料 ふれスポ会員 600円  
(回数券利用可)、一般 1,000円

▼講師 岩野文美さん

▼問合せ NPO法人ふれ・スポ・  
とうべつ (☎22-3833)

### パッチワーク講習会

片手で開く小物入れを作ります。お気軽にご参加ください。

▼日時

①7月10日(金)

②7月24日(金・祝)

いずれも10時～12時

▼場所 白樺コミセン

▼参加料 380円(材料費)

▼問合せ 玉谷(☎25-  
3266/080-1896-5454)



## ふれあい倉庫



「創業祭」を開催します！

おかげさまで13周年を迎えます！当別産の旬の野菜をたくさんご用意してお待ちしています。

▼日時 7月18日(土)9時～

※新型コロナウイルス感染症対策のため、入場制限等の措置を行います。状況によって、中止する場合があります。

▼問合せ ふれあい倉庫  
(☎27-6600)



移動献血車が来ます！献血にご協力ください

■問合せ 保健福祉課福祉係(ゆとろ内・☎23-3019)

▼日にち 8月7日(金)

▼時間・場所 ①9時30分～10時45分、当別消防署(錦町)

②12時30分～14時30分、役場 ③15時～16時20分、下段モータース(樺戸町)

広 告

広 告

広 告



### 寄付・寄贈



#### ふるさと納税へ多額の寄付をいただきました

当別町出身の株式会社ロイズコンフェクト代表取締役社長山崎泰博さん、山崎敦子さんからふるさと納税として、町に多額のご寄付をいただきました。

また、山崎社長からは町内の小・中学校の児童・生徒および福祉施設の入居者一人一人に、チョコレート製品のプレゼントもいただきました。

#### ☆当別町ふるさと納税へ

5月1日～5月31日納入分で計5,069人から7,777万円のご寄付をいただきました。

※ご寄付いただいた方の氏名等は町ホームページに掲載しています。

#### ☆特別定額給付金からまちづくり基金へ

▼渡辺 博俊さんより 10万円

#### ☆当別町社会福祉協議会へ

▼安榮 智裕さんより 5万円

▼間峠 浅さんより 3万円

▼葛西 陽子さんより 2万円

▼ねこやなぎの会より  
6,379円

▼JA北いしかり女性部  
当別ブロック ブロック長  
棚村聖子さんより タオル 52枚

### 建設3社に感謝状を贈呈しました



4月27日～5月2日にハヤカワ建設株式会社（当別町）および堀松建設工業株式会社（留萌市）、5月11日～14日に株式会社伊藤塗工部（札幌市）が町道の路側帯堆積土砂撤去業務、街路樹の伐木や橋梁高欄塗装などの地域貢献活動に取り組んでいただきました。この活動に感謝し、宮司町長より感謝状を贈呈しました。



広告

広告

広告

広告

## 相談・つどい

日時	場所 / 申込み
● 法律相談（顧問弁護士） 7月9日（木）・8月13日（木） 13時30分～	ゆとろ・保健福祉課福祉係 (☎ 23 - 3019)
● 消費生活相談 毎週月曜日～金曜日 8時45分～17時15分	役場・環境生活課町民生活係 (☎ 23 - 3209)
● 健康相談（保健師・管理栄養士） 毎週月曜日～金曜日 8時45分～17時15分	ゆとろ・保健福祉課健康推進係 (☎ 23 - 4044)
● 福祉総合相談、介護・認知症相談 毎週月曜日～金曜日 8時45分～17時15分	地域包括支援センター (ゆとろ内・☎ 25 - 5152)
● 障がい相談 毎週月曜日～金曜日 9時～17時	障がい者総合相談支援センター ななかまど (弥生 52 番地・☎ 23 - 1917)
● ひきこもり相談 毎週月曜日～金曜日 9時～17時	生活就労サポートセンターいしかり (弥生 52 番地 11・☎ 27 - 6400)
● 心配ごと相談 7月30日（木）13時～16時	社会福祉協議会 (ゆとろ内・☎ 22 - 2301)
● 心の健康相談 7月10日（金）13時30分～16時	江別保健所 (☎ 011 - 383 - 2111)
● 断酒会のつどい 7月6日（月）・7月20日（月） 18時～21時	ゆとろ ※申込みは江別保健所 (☎ 011 - 383 - 2111) 夜間：工藤 (☎ 22 - 2510)

## 交通安全情報

### ●夏の交通安全運動！7/13～

北警察署管内では3件の自転車死亡事故が発生しています。自動車の運転者は一時停止場所で確実に一旦停止し、自転車も交差点に入るときは、左右の安全を確認してから交差点に入りましょう。

当別町交通安全推進委員会  
(☎ 23 - 2711)

2020年交通事故累計（5月末現在）

	2020年	2019年	増減数
発生件数	3	19	△16
死者数	0	1	△1
傷者数	5	20	△15

### ■人の動き 6月1日現在 ■ ( )は前月との比較

人口	15,749 人	(17人減)
世帯	7,679 世帯	(4世帯増)
男	7,669 人	(10人減)
女	8,080 人	(7人減)

広 告

広 告

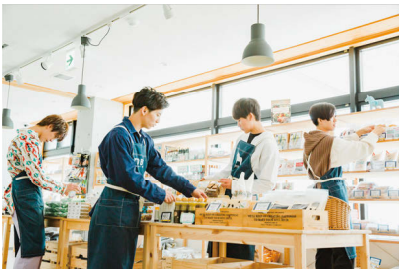
広 告

# 北欧の風 道の駅とうべつ



**NORD** (写真左から 島太星、  
安保卓城、舟木健、瀧原光)

道の駅とうべつでは、昨年に引き続きボーイズユニット **NORD** がアンバサダーとして活躍！ オリジナルエプロンを着用して撮影した写真は、道の駅内限定でご覧いただける予定です！ 今後のアンバサダー活動にもご期待ください♪



## トーベスト TOBEST NEWS

館内ではすぐにご用意できるテイクアウト商品が大人気です！  
今回は、スマイルキッチン自慢のジューシーな豚肉料理と、一久大福堂の当別町産いちごを使った新商品をご紹介します！



スマイルキッチン 店長  
飯塚さん おすすめ  
**焼売 (シュウマイ)**



浅野農場自慢の SPF ポーク使用！ふつうのシュウマイより大きくて、お肉もたっぷり！ぜひ、味わって♪



一久大福堂 店長  
側さん おすすめ  
**いちごかき氷**



お隣のハウスで採れたよつぼしいちごを凍らせて、氷といっしょに削った特製かき氷！れん乳とあんこの甘さがぴったり！

営業時間の変更や休業を行う場合がありますので、最新情報はホームページまたはフェイスブックなどをご覧ください。

道の駅とうべつ  
公式ホームページ→



- 問合せ 27-5260
- 場所 当別太 774 番地 11

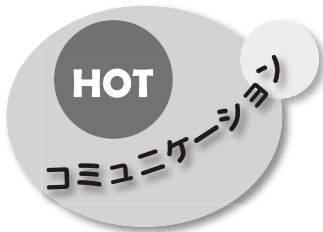
広 告

広 告

広 告

広 告





### 花できれいに！ふくろう街道



町内の34団体で組織される「ふくろう街道景観保存会（目黒敏弘会長）」が、今年も道道当別浜益港線（愛称・ふくろう街道）沿道の花壇整備を行っています。この日は当別町高齢者クラブ連合会の方々が、マリーゴールド100本とクリーピア170本を植えました。今後も9月まで定期的に雑草除去などの手入れを行う予定で、通る人の目を常に楽しませてくれることでしょう。（6月14日）

### Zoomを使ったオンライン講義



Web会議サービス「Zoom（ズーム）」を使い、当別町共生型ボランティア養成講座（実施主体：社会福祉法人ゆうゆう）が行われました。地域で活躍するボランティアを育成する目的で毎年開講されており、今年で4年目。この日は北海道医療大学看護福祉学部講師の今野多美子さんが、自身の介護での体験を踏まえながら認知症について講義し、約50名が受講。新型コロナウイルスの影響による新しい試みでしたが、オンライン化で普段参加が難しかった子育て世代の方も、講義を受けることができました。（6月10日）

### 正くんファミリー (No. 499) 北本久美子



## 子どもの健康に関すること

- ・乳幼児健診とBCG予防接種は対象者へ個別にご案内します。

## 成人・高齢者の健康に関すること

## ■バス送迎健診（特定健診と各種がん検診等）

7/8（水） ゆとり 8時出発  
7/31（金） 西コミ 8時出発

## ■胃・肺・大腸がん検診

7/16（木） 西コミ 7時～10時  
7/17（金） ゆとり 7時～10時

- ・上記健診を希望する方は、健診日の1週間前までに健康推進係へ申し込みください。
- ・特定健診やがん検診は、別日程でも受けることができます。

新型コロナウイルス感染症の町内でのまん延防止や安全確保の観点から、状況に応じて中止などの対応を行う場合があります。最新情報は、町ホームページまたは健康推進係へご確認ください。

## 急病時・夜間の相談先

## ■救急安心センターさっぽろ

24時間・365日、看護師が相談に対応。受診可能な医療機関をご案内します。  
・電話番号 #7119 または 011-272-7119

## ■こども医療でんわ相談

症状に応じた一般的な対処・助言を看護師等から受けられます。診断・治療はできません。  
・受付時間 19時～翌朝8時  
・電話番号 #8000 または 011-232-1599

## ■北海道救急医療・広域災害情報システム

緊急時に受診可能な道内の病院を24時間（年末年始などの連休も可）検索できます。  
・フリーダイヤルは 0120-20-8699  
・携帯電話からは 011-221-8699  
・インターネット検索は <http://www.qq.pref.hokkaido.jp>

## 予防接種（個別）・健診 実施医療機関

ご希望の方は、事前にお申込みください。

医療機関名	電話番号 (札幌市外局番011)	小児期予防接種			成人期 予防接種	健診
		4種混合・ 不活化ポリオ・ヒブ・ 水痘・MR・DT	小児肺炎球菌・ B型肝炎	日本脳炎	高齢者 肺炎球菌	特定・基本 後期高齢者 肝炎ウイルス
おくやま内科・外科クリニック	27-5522				●	●
勤医協当別診療所	23-3010	●		●	●	●
スウェーデン通り内科循環器科クリニック	25-3151	●	●	●	●	●
田園通りさわぎき医院	25-2055	●	●	●	●	●
とうべつ内科クリニック	22-1313				●	●
とうべつ整形外科	25-5040			6歳～	●	
北海道医療大学病院（札幌市北区）	778-7575	●	●	●	●	●

※小児期定期予防接種については、江別市内の小児科6カ所でも接種可能です。

## い き い き 健康生活

7月28日は肝炎デー「沈黙の臓器」肝臓を守れ

肝炎デーは、ウイルス性肝炎のまん延防止や感染予防の推進を図ることを目的として定められました。肝炎は、肝臓に炎症が起こり、細胞が壊されていく病気です。

肝炎の中でも特に注意が必要なのは、肝がんの原因の約75%を占めるB型・C型肝炎と、最近増えている非アルコール性脂肪性肝炎（NASH）です。

## 【B型・C型肝炎】

B型・C型肝炎は、血液や体液を介して肝炎ウイルスに感染することで起こります。性交渉の際は必ずコンドームを使用し、ひげそりや歯ブラシ等を他人と共用することは避けましょう。また、食器やシャワー等の共用、会話や握手では感染しません。

町では、40歳以上でこれまでに一度も検査を受け

ていない町民を対象に肝炎ウイルス検診を行っています。受診をご希望の方は下記まで問い合わせください。

## 【非アルコール性脂肪性肝炎（NASH）】

肝臓はエネルギーの倉庫です。食べ過ぎや運動不足によって余分に脂肪を蓄えてしまうと、脂肪肝になります。そして、蓄積された脂肪が悪さをし、炎症を起こす脂肪肝がNASHです。

脂肪肝かどうかは血液検査ではわかりません。健康診断等で「太っている」と言われた方や、肝機能の異常を指摘されている方は、腹部のエコー検査を受け、肝臓の状態を確認することをお勧めします。

▼問合せ 保健福祉課健康推進係（ゆとり内・☎23-4044）

## 近くの医療機関案内

診療時間は、町のホームページに掲載しています。少し遅い時間や土曜日に診療している医療機関もありますのでご確認ください。

## 休日・夜間の受診先

発熱や腹痛など、初期段階や比較的軽い症状の方の診察を行います。

### <休日・昼間> 江別市内科小児科休日急病当番医

※医療機関の都合により、変更となる場合があります。最新情報は新聞紙上や救急安心センターさっぽろ、北海道救急医療・広域災害情報システムでご確認ください

月	日	内科/小児科	医療機関名	住所	電話番号 (江別市外局番 011)	受付時間
7月	5日(日)	内科	溪和会江別病院	江別市野幌代々木町 81 - 6	382 - 1111	9時～17時
		内・小	おおあさ鈴木ファミリークリニック	江別市大麻扇町 3 番地	386 - 5303	9時～17時
	12日(日)	内科	ささなみ内科クリニック	江別市野幌町 66 - 2	382 - 3373	9時～17時
	19日(日)	内・小	江別市立病院	江別市若草町 6	382 - 5151	8時30分～17時
	23日(木・祝)	内科	江別内科クリニック	江別市元江別本町 35 - 2	381 - 8900	9時～17時
		小児科	ウルトラ内科小児科クリニック	江別市大麻栄町 11 - 9	688 - 8801	9時～17時
	24日(金・祝)	内科	高橋内科医院三番通りクリニック	江別市大麻ひかり町 32 - 1	387 - 7788	9時～17時
		内・小	おおあさ鈴木ファミリークリニック	江別市大麻扇町 3 番地	386 - 5303	9時～17時
26日(日)	内科	むらかみ内科クリニック	江別市大麻新町 7 番 6 号	387 - 1555	8時30分～17時	
8月	2日(日)	内科	溪和会江別病院	江別市野幌代々木町 81 - 6	382 - 1111	9時～17時
		小児科	よしなりこどもクリニック	江別市上江別東町 44 - 17	391 - 4470	9時～17時
	9日(日)	内科	平賀内科クリニック	江別市野幌東町 26 番地 26	382 - 5989	8時30分～17時
	10日(月・祝)	内科	おくの内科胃腸科クリニック	江別市野幌町 26 野幌メディカルビル 4 階	381 - 0501	9時～17時

※4月～11月の町内急病当番の実施はありません。江別市内科小児科休日当番をご利用ください。

### <夜間> 内科 小児科

### 内科

#### ■江別市夜間急病センター (江別市錦町 14 - 5)

- ・受付時間 18時30分～翌朝6時30分(年中無休)
- ・電話番号 011 - 391 - 0022

#### ■勤医協中央病院 (札幌市東区東苗穂 5 条 1 丁目 9 - 1)

- ・受付時間 19時～翌朝9時(年中無休)
- ・電話番号 011 - 782 - 9111

広 告



# Town Topics

タウントピックス

まちの話題 政策広報課政策広報係 (☎ 23 - 3069)

## 今年も NORD が道の駅を PR !

今年も北欧の風 道の駅とうべつの公式アンバサダーに「NORD (クリエイティブオフィスキュー / ソニー・ミュージックエンタテインメント所属)」が就任しました！ 昨年は YouTube で道の駅を紹介する動画に出演したほか、道の駅とうべつでライブを開催してイメージソング「北欧の風」を披露するなど、存分に実力を発揮してくれました。6月に結成4周年を迎えた NORD は、今年も道の駅とうべつを全力でPRします！ ぜひ北欧の風が吹く道の駅とうべつに足をお運びください！

アンバサダー特設  
サイトはこちら→



(写真左から)

あんぼ たくしろ しま たいせい ふなき たける ながはら ひかる  
安部 卓城、島 太星、舟木 健、瀧原 光

## 当別の花 第4弾 夏の花！ ヒマワリとブプレリウム

7月の誕生花であるヒマワリは、まさにこれからの季節にピッタリ！ 中小屋の岩中さん宅では、収穫間近のヒマワリでハウスがいっぱいになっていました。収穫した花はJA 北いしかり花き集出荷共選施設へ。取材時は1日で約1万本ものヒマワリの選別を行っており、ちょうど選花作業の真っ盛りでした。

ブプレリウムはとても小さな黄色い花が集まって咲いており、近づいて覗いてみると、まるで一つの花束のように見えます。町内では弁華別の重原さん宅で栽培しており、昔は部会があったほど収穫がありました。ちなみに、花言葉は「初めてのキス」！ 花言葉もかわいらしいブプレリウムも、ぜひお楽しみください！



町ホームページ  
QRコード →



町公式 twitter  
QRコード →



町公式 Facebook  
QRコード →



@town\_tobetsu

編集・発行 当別町政策広報課政策広報係 広報「とうべつ」7月号 令和2年7月1日発行 通巻802号