

もっと身近に もっと知りたい

広報

# とべ



2020

9

September



## 【特集】

新型コロナウイルス  
感染拡大防止に向けて … 2

ふるさと納税 12 年間の実績 … 4

認知症とともに生きるまちへ … 8

とうべつ学園建設工事着工 … 12

現代を生きる 檜山由美さん … 14

【今月の表紙】

当別神社例大祭「当別祭り」 詳細は P.32



# 新型コロナウイルス 感染拡大防止に向けて

## 感染症から身を守りましょう

全国的に感染が再拡大していることから、北海道では8月～9月を集中対策期間としています。皆さんには、これまでの感染拡大防止の取り組みの再確認と、改めて必要な対策の実施をお願いします。

石狩振興局管内においても、感染経路が不明な新規感染者が1日に2人以上確認されたことから、住民の皆さんに注意を促す「新型コロナウイルス感染症注意報」が発令されています。

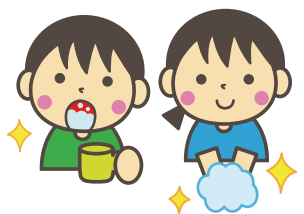
最近の感染者の状況では、飲食店等での集団感染が増えています。感染症から身を守るために、一人ひとりの行動が何より大切となります。

## 基本的な感染症対策

個人でできる基本的な感染症対策は次の3つです。引き続き取り組みましょう。

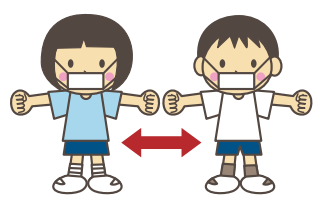
### 手洗い・うがい

30秒程度かけて、水やせっけんで丁寧に洗いましょう。手洗い前は爪を短くきりましょう。時計や指輪は外しておきましょう。



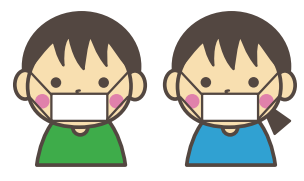
### 身体的距離の確保

他の人とは、互いに手を伸ばして届かない十分な距離(2メートル以上)をとりましょう。



### マスクの着用

人との距離が十分にとれない場合は、症状がなくてもマスクをしましょう。こまめに水分補給し、熱中症を予防しましょう。



## 北海道スタイルの実践

国が示した「新しい生活様式」を道内で実践するための新しいライフスタイルやビジネススタイル、それが「北海道スタイル」です。引き続き、新型コロナウイルス感染症の感染予防と感染拡大対策を徹底しましょう。



北海道スタイル

<p>2m きまり距離</p>	<p>てあら 手洗い</p>	<p>せき 咳エチケット</p>
<p>かんき 換気</p>	<p>オンライン</p>	<p>take out たくはい テイクアウト&amp;宅配</p>
<p>みっべい 密閉</p>	<p>みっせつ 密接</p>	<p>みっしゅう 密集</p>
<p>さんみつ <b>三密NG</b></p>		

# 感染を広げないために

## 会食や飲み会では

「北海道スタイル」安心宣言を掲げている店舗を利用するようにしましょう。

少しでも体調が悪いときは外出を控えましょう。

### ◆感染対策

- ・会食や飲み会では「北海道スタイル」+「2」を徹底しましょう。
- ・大人数での会食や飲み会は避ける
- ・座席はできるだけ対面を避ける
- ・料理は大皿を避ける（最初に取り分ける）
- ・お酌や回し飲みは避ける

## 「北海道スタイル」+「2」とは



大声を控える

北海道コロナ通知システムや接触確認アプリ「COCOA」を活用する

## 北海道コロナ通知システムとは

不特定多数の方が利用する施設やイベント等において、新型コロナウイルスが拡大することを防止することを目的としています。

施設利用やイベント参加の際、設置されているQRコードからEメールアドレスを登録すると、同じ日、同じ施設を利用した方の中から新型コロナウイルスの感染者が確認された場合、北海道からEメールでお知らせします。



詳しくはこちら

## 接触確認アプリ「COCOA」とは

本アプリは、利用者本人の同意を前提に、スマートフォンの近接通信機能（Bluetooth）を利用して、お互いに分からないようプライバシーを確保して、新型コロナウイルス感染症の陽性者と接触した可能性について、通知を受けることができるアプリです。

利用者は、陽性者と接触した可能性が分かることで、検査受診など保健所のサポートを早く受けることができます。利用者が増えることで、感染拡大防止につながることを期待されます。



詳しくはこちら

## 家庭では

家庭内へウイルスを持ち込まないよう、帰宅したらまず手や顔を洗いましょう。

### ◆体調が悪い方がいる場合

- ・家庭の中でもマスクをつけましょう
- ・こまめに手を洗いましょう
- ・定期的に換気をしましょう
- ・手で触れる共有部分（ドアノブ、スイッチなど）を消毒しましょう
- ・汚れた衣類や寝具を洗濯するときは手袋とマスクをつけましょう

## 感染を疑う場合の相談先

発熱や咳など比較的軽い風邪症状が続く場合や息苦しさ（呼吸困難）、強いだるさ（倦怠感）、高熱などの強い症状がある場合は、下記までご相談ください。

また、高齢者や糖尿病、呼吸器疾患（COPD等）の基礎疾患がある方や透析をしている方は重症化しやすいため、発熱や咳などの比較的軽い風邪症状がある場合は、すぐにご相談ください。

妊婦の方も重症化しやすい方と同様に念のため早めにご相談ください。

### ● 江別保健所（帰国者・接触者相談センター）

☎ 011 - 383 - 2111

開設時間 平日8時45分～17時30分

### ● 当別町保健福祉課健康推進係

☎ 23 - 4044

開設時間 平日8時45分～17時15分

※かかりつけ医など、医療機関に相談する場合は、まずは電話でご相談ください。

受診の際には、必ずマスクを着用しましょう。

## イベント中止情報

### 第71回当別町文化祭

10月31日（土）から11月3日（火）に開催を予定していた第71回当別町文化祭は、中止となります。

### 第12回とうべつさわやか駅伝

9月27日（日）に開催を予定していた第12回とうべつさわやか駅伝は、中止となります。

# ふるさと納税 12年間の実績

当別町が平成20年からふるさと納税事業に取り組み始めて、今年で13年目を迎えます。この間、当別町出身の方や当別町を応援したいという方からの心のこもったご寄付をいただき、様々なまちづくりに活用してきました。今回は過去からのふるさと納税額の推移や今までの活用事業など、ふるさと納税の取り組みを紹介します。

## 開始当初は返礼品1種類でスタート まちのブランド作り事業が中心

ふるさと納税開始当初の返礼品は、米やジャガイモ、カボチャなどの農産品やトマトジュースや黒豆茶などの農産加工品の詰め合わせ、1種類からスタート。

その寄付金を活用し、まちのブランドづくりとして、札幌市での軽トラマーケットの実施や首都圏での物販、PRツール・動画も作成しました。



当時のふるさと納税返礼品



軽トラマーケットの様子



## その他の主な活用事業

乳幼児等医療費助成や小中一貫教育など子どもの育成に関する事業を始めとして、コミュニティバスの運行拡充や町内会街路灯のLED化などの生活に密接した事業、防災関連や再生可能エネルギーの推進など、幅広い分野でふるさと納税寄付金を活用しています。



## とべのすけ登場！

まちのブランドづくりの一環の当別町PR事業として、当別町の認知度やイメージの向上を図るため、各種事業に取り組んできました。平成26年度には、当別町のイメージキャラクターのデザインとネーミングを一般公募して、とべのすけが誕生しました。





来町体験型の返礼品を追加

ふるさとチョイス  
あなたの意思をふるさに

ふるさと納税サイト  
「ふるさとチョイス」利用開始  
クレジットカードで寄付可能



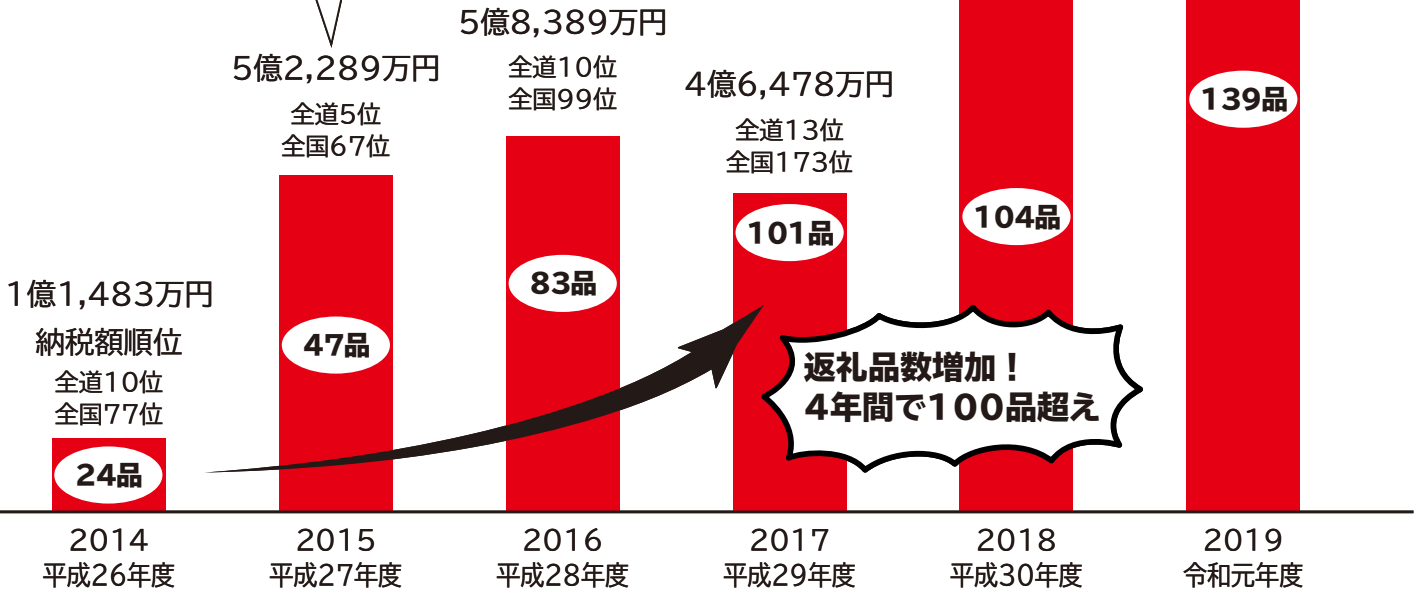
さとふる

ふるさと納税サイト  
「さとふる」利用開始

### 令和元年度

納税額 12億9,011万円  
全道11位/全国71位  
寄附件数 107,992件  
全道6位/全国30位

全国の多くの皆様に当別町の  
魅力を発信しています！！



返礼品数増加！  
4年間で100品超え

## 道の駅建設により経済活動を活発化

平成29年に開業した「北欧の風 道の駅とうべつ」の計画策定から設計・建設工事、プロモーション事業などに、ふるさと納税寄付金が活用されています。多くの人を当別町に呼び込み、交流人口の拡大や農産物販売などにより、経済活動の活発化が図られています。



## 義務教育学校の建設推進

令和4年度に本町地区で開校予定の義務教育学校「とうべつ学園」の開校に向けて、本年9月から建設工事が着手します。学校の設計や工事のほか、新しい校歌や校章など開校に向けた様々な準備にも、ふるさと納税寄付金を活用しています。





## 令和元年度ふるさと納税寄附実績

### 令和元年度寄付実績

107,992 件  
12億9,011万円

【参考】平成30年度寄付実績  
69,925 件  
8億6,852万4,000円

令和元年度は、返礼品の種類増加や内容の改善などにより、寄付金額が昨年度より大幅に増えました。

### ふるさと納税返礼品情報はこちら

ふるさと納税の返礼品全145品が掲載されているカタログ（令和2年度版）は、役場や道の駅で配布している他、ホームページでも見ることができます。この他、「さとふる」や「ふるさとチョイス」でも申し込むことができます。

この制度は町外在住の方が対象になりますので、町民の皆様には町外にお住まいのご親戚やご友人に、当別町ふるさと納税をぜひご紹介ください。

【ふるさと納税に関する問合せ】  
企画課企画振興係  
(☎23-3042)

カタログ  
QRコード



## 令和元年度寄付金の主な活用状況

記載する事業費は、総事業費のうち「ふるさと納税寄付金分」のみの金額です。

### 道の駅の運営 965万円

「北欧の風 道の駅とうべつ」の来場者確保に向けたプロモーションや、施設の整備に活用しました。

### コミュニティバスの運行 1,348万円

子どもから高齢者まで安心して移動できる利便性の高い交通手段である当別町コミュニティバス（当別ふれあいバス）の運行に活用しました。

### 小中一貫教育の推進 983万円

一貫教育を推進する講師を町内各中学校区（2校）に配置し、学力の向上を図るため、小学校高学年の中学校登校や中学校教員の小学校への乗り入れ授業を推進し、児童生徒・教職員の交流を図りました。

「社会を背負う、世界にも通用する『知・徳・体』を備えた人材」の育成を図るとともに、一体型義務教育学校の開校に向けて、学校運営やカリキュラム編成等の検討にも活用しました。

### 乳幼児等医療費助成の拡充 131万円

ふるさと納税を活用することで、医療費助成の対象枠を拡充しました。ほぼすべての世帯で、通院は小学校就学前まで初診時の一部負担のみ、入院は対象学齢を高校卒業まで引き上げて全額無料としました。

医療費を助成することで子育て世帯の経済的負担の軽減と次代の社会を担う子どもの健やかな育ちを支援しています。

### 保育料無償化の推進 297万円

平成29年から実施している、保育施設を利用する3歳未満の第2子に係る保育料の無償化を継続するとともに、令和元年10月より3歳児から5歳児においても幼児教育を無償化し、多子世帯の経済的負担の軽減と子どもを産み育てやすい環境を支援しています。

### 防災資機材の備蓄 600万円

平成30年9月に発生した「北海道胆振東部地震」を教訓に、災害の発生に備え、応急対応としての食料及び生活用品等の支給を行えるようにするほか、冬季の災害に備えるため、発電機、ストーブ、毛布等の必要物資を備蓄し、町民が安心して暮らすことができる環境を確保しています。

## ふるさと納税返礼品の一部をご紹介します

### 「ROYCE' 人気スイーツ詰め合わせ (A)」 ロイズコンフェクト

北海道のお土産として大人気の生チョコレート「オーレ」、ポテトチップチョコレート「オリジナル」を含む計5点以上の商品が入った詰め合わせです。この他、人気のチョコレート菓子18種/計134個を高級感のあるボックスに詰め合わせたふるさと納税オリジナルギフトなど、様々な詰め合わせがあります。



ROYCE' 人気スイーツ  
詰め合わせ (A)



ROYCE' ふるさと納税  
オリジナル詰め合わせ  
ロイズコレクション  
【ふと美の風】

### 「亜麻仁油」 亜麻公社

栽培期間中、農薬を使わずに育てた亜麻種子を、じっくり低温で搾り、ろ過したオメガ3系脂肪酸 (α-リノレン酸) 豊富な亜麻仁油です。生食用亜麻仁油や、サプリメント、ドレッシングなど取り揃えています。



亜麻仁油



亜麻仁油ドレッシング

### 「各種農産品」

当別町を代表する農産品として、米やアスパラガス、トウモロコシ、じゃがいもなども返礼品として取り揃えています。旬の時期があるため、申し込み期限が限られる商品もあるので、ご注意ください。

### 「浅野農場ギフトセット」 浅野農場

安心・安全・品質にこだわり、北海道豚枝最優秀賞 (H24)、農林水産大臣賞 (H24) を受賞した最高級の豚肉のウィンナー、ベーコンなどのセットです。11,000円の寄付で、厳選豚肉のジューシーな肉汁が溢れ出す特選肉まん20個セットもあります。



特選肉まん

ギフトセット

### 「もみがらまくら、まくらパッド SET」 kokochi 屋

米のモチ当別町ならではの副産物「もみがら」を活用した地域資源循環の品です。もみがらまくらは抜群の通気性、頭をのせたときの天然のクッション性、首肩にフィットするオリジナルの形とデザインが特徴です。まくらと同色の布と柔らかなトリプルガーゼを組み合わせた専用パッドのセットになります。



もみがらまくら・  
まくらパッドセット



寄付額30万円以上の返礼品

### 「木象嵌」 デザインスタジオシマダ

天然の木の色と木目だけを使った「木の絵」です。職人の精密な技と自然への美意識が融合して作られる木象嵌は、見る度に、穏やかで美しい気持ちにしてくれる木のアート作品です。35,000円、50,000円の寄付で木象嵌の箸置きがもらえる返礼品もあります。



木象嵌



木象嵌の箸置き

### 「オーダー家具」 家具工房 旅する木

基本的にすべてオーダーで、お客様のご要望を聞きながら、世界に一つだけの家具をデザイン制作しています。オーダー家具のほかにも、木工品などの返礼品もあり、30,000円の寄付で、可愛い乳歯入れの返礼品もあります。



乳歯入れ  
オーダー家具

# 認知症とともに 生きるまちへ

## 住み慣れた地域で暮らし続けるために

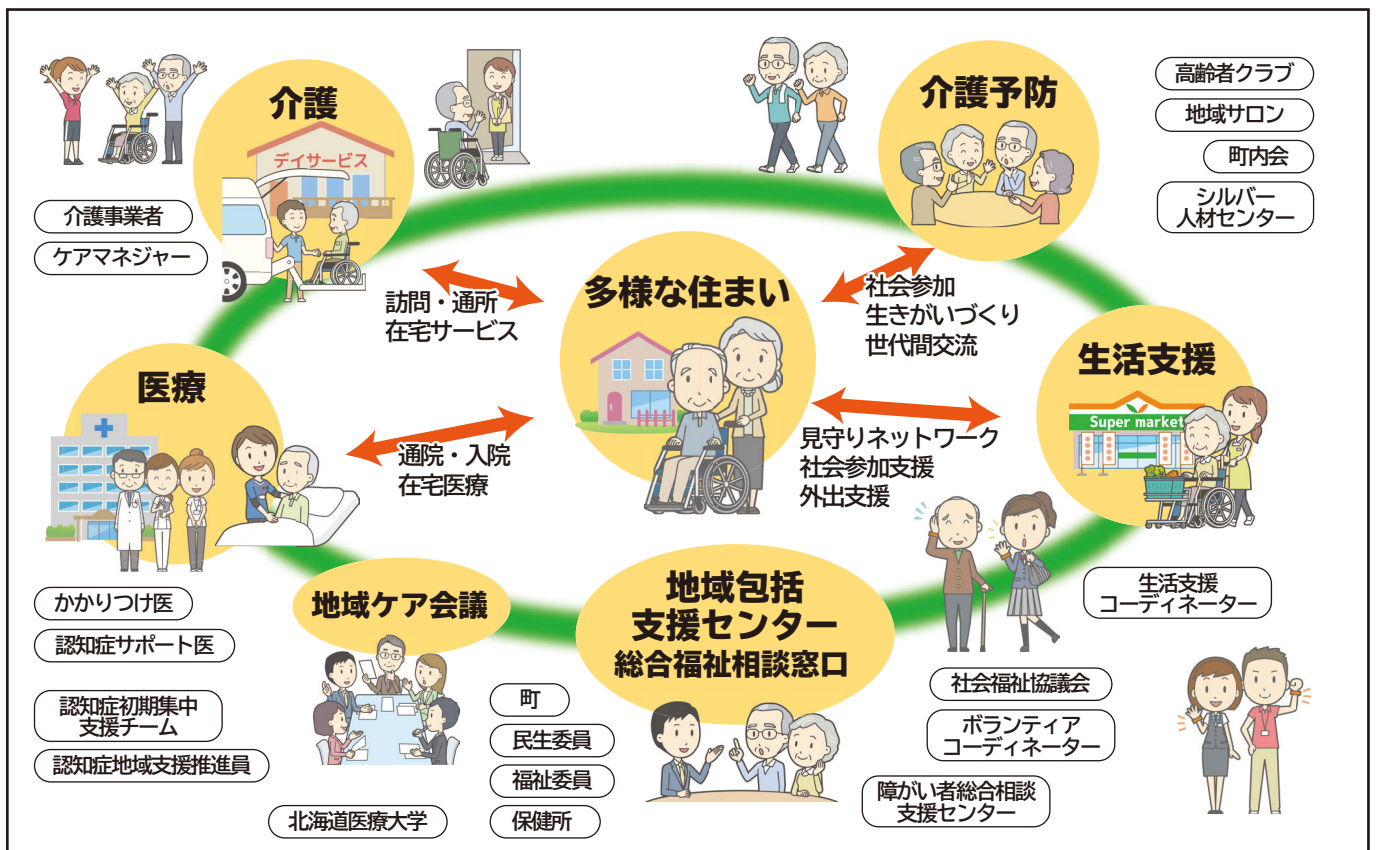
国では、可能な限り住み慣れた地域で自立した日常生活を過ごすことができるよう、一人ひとりのニーズに応じた医療、介護、予防、住まい、生活支援サービスを切れ目なく提供して、地域全体で支える仕組みとして、2025年までに市町村単位での「地域包括ケアシステム」の確立を進めています。

当別町では地域に根付く支え合いの文化をこれまで大切にできており、地域で暮らす皆さんと共に、誰もが住み慣れた地域で自分らしく暮らし続けられる「地域共生社会」を目指し、「当別町版地域包括ケアシステム」の取り組みを進めています。

## 暮らしのつまづきをなくす認知症バリアフリー

認知症は特別な病気ではなく、加齢に伴い誰もがかかる身近な病気です。今後高齢者人口の更なる増加などにより、認知症となる人も増加していくことから、早い段階で見守りに繋げていく仕組みづくりや、きめ細かな医療と介護の連携が重要となっています。認知症だからといって、これまでできていたことが全てできなくなるわけではありません。本人の声をよく聞いて、環境を整える事がカギとなります。

従って、認知症の方でも安心して買物や移動ができるよう、暮らしのつまづきを取り除く「認知症バリアフリー」の取り組みを進めることが重要となります。



当別町版地域包括ケアシステムイメージ図



## 地域の福祉総合相談窓口です 当別町地域包括支援センター

当別町地域包括支援センターでは、様々な相談を、保健師・主任ケアマネジャー・社会福祉士などの専門職のスタッフが対応します。電話や来所だけでなく、家庭訪問による相談も可能です。

### 様々な問題の相談に応じます

介護や認知症、生活上の悩みなど、幅広く相談を受け付けています。高齢者に限らず、障がい・生活困窮・子育てに関する相談には、関係機関と連携して支援します。

### 高齢者の権利を守ります

認知症などで判断能力が不十分な方の財産管理や介護サービスの利用契約の代理など「成年後見制度」の利用支援や、高齢者虐待の早期発見・防止を進めます。

### いつまでも元気に！介護予防をすすめます

要支援1や要支援2など介護が必要となるおそれのある方に対して、一人ひとりの状況に応じたプランを作成して、介護予防・重度化を防ぐため支援します。

### 地域のつながりを強めます

住み慣れた地域で安心して暮らすために、ケアマネジャーや医療機関、社会福祉協議会、福祉サービス事業者など、様々なネットワークづくりを進めます。また、多くの住民や専門職、関係団体が一堂に会する「地域ケア会議」を開催し、地域の課題を包括的に支援します。

### 認知症への対策を進めます

認知症の方や家族を地域で支える取組みを進めるために「認知症地域支援推進員」を配置し、認知症の方やその家族に早期に関わり、適切な医療とケアに繋げるための医師や保健師、社会福祉士からなる「当別町認知症初期集中支援チーム」も設置されています。

加えて、認知症の方とその家族が、住み慣れた地域で安心して暮らすために、状態や症状に応じて受けられる支援を案内した「認知症ガイドブック」を作成しています。役場やゆとりの窓口で配布しているほか、町ホームページから見ることもできます。

### 相談はこちら

当別町地域包括支援センター

(☎ 25 - 5152)

総合保健福祉センターゆとろ内（西町 32 番地 2）

正面から入り、⑤番カウンター

## 当別町 町民セミナー 「認知症とともに生きるまちに」

地域包括支援センター主催で、町民セミナーを開催します。

認知症介護を30年間第一線で実践してきた講師を招き、認知症とともに生きること、認知症とともに生きるまちについて講演します。

YouTube ライブ配信で参加できますので、お気軽にお申し込みください。

日時：9月12日（土） 13時30分～15時

場所：当別町総合保健福祉センターゆとろ

多目的ホール

定員：30名（先着順）

YouTube ライブ配信でも参加可能

料金：無料

講師：宮崎直人氏

（北海道認知症グループホーム協会会長）

申込方法：

①会場で参加する方

当別町地域包括支援センターに電話（25 - 5152）

かFAX（25 - 5159）で申し込む

②YouTube ライブ配信で参加する方

yuyu.houkatsu@msknet.jpへメールで申し込む

右のQRコードの申込フォーム

から申し込む

問合せ：

当別町地域包括支援センター

(☎ 25 - 5152)



# 地域で支える認知症

認知症になっても住み慣れた地域で安心して暮らし続けるためには、地域での支え合いが重要となります。今回は、認知症の方とその家族を支えるために地域で活動されている団体や活躍されている方々をご紹介します。

## 当別町介護者と 共に歩む会

「当別町介護者と共に歩む会」は、認知症の人を介護する家族の会として発足しました。

介護者に対する「精神的支援」と「認知症に関する情報の提供」等を行い、認知症の人と介護者が

支え合える地域づくりを目標として、全道にある家族の会との交流会や、会員による勉強会などを実施しています。

その中でも、お互いの思いを語りあう場として「認知症ふれあいカフェ」を定期的で開催しています。会員の方もそうでない方も互いの介護経験や思いについて語り合うことができるのが魅力です。



【問合せ】当別町社会福祉協議会  
(☎ 22 - 2301)

## D カフェ

Dカフェは、認知症本人の活動の場、広く認知症について知ってもらう場として、誰でも参加できます。当別町共生型オープンサロンGardenで毎月20日（土日祝

はその翌日）に開催しています。

これまで認知症本人も参加して、当別町産の野菜を使ったカレーを「1日コックさん」として振る舞ったり、子育て世代も参加する餅つきなどを通し、本人のできることを大切に交流の場を作っています。また、認知症や認知症ケアについて学び合う場としても、取り組んでいます。



【問合せ】  
当別町地域包括支援センター  
(☎ 25 - 5152)

## 地域での暮らしや仕事にプラスアルファ あなたの行動で 今日からつくる 認知症サポートの輪

### 知る

認知症が特別な病気ではないことや、特徴などを知り、関心を持つことも立派なサポートです。認知症サポーター養成講座や町民セミナーなどをご利用ください。

### 気づく

季節にそぐわない衣類の着用、同じことを何度も話す、ゴミの回収日を守らなくなるなど、困りごとのサインに気づくこともサポートの一つです。

### 相談する

困ったことを「困った」と言えない方もいます。生活上の困り事や心配がある時は、地域包括支援センターへ相談を。

### 声をかけ寄りそう

ゆっくりとした口調で、「何かお手伝いすることはありますか」と声をかけてください。名前や住所、行き先がわからない場合には警察に連絡し、警察が来るまでそばについているか、最寄りの交番へ案内してください。相手の言葉に耳を傾けてゆっくり寄りそってください。

## 認知症サポーター 養成講座

認知症の基礎知識や認知症の方への支援について、町内の専門家の方々が講師となり、認知症サポーター養成講座を開講しています。今まで累計5千人の方々が受講しており、講座を受講された方々は、地域でさりげない見守りをしています。

受講を希望される方は下記まで連絡ください。

【問合せ】  
当別町地域包括支援センター  
(☎ 25 - 5152)

当別郵便局

田中百合子さん(六軒町)

窓口で認知症のお客様を対応することがあることから、職場で養成講座を受講しました。

お客さまで認知症と思われる方もいましたが、養成講座で学んだ「話を聞いてあげる、否定しない、優しい口調で話をする、目線を合わせる」といったことに心をかけて対応しています。とてもためになりました。



認知症サポーター

石田洋三さん(太美北)

町内会活動などを通じた地域の仲間とともに、地域に何か貢献できないかと思い、出前講座をお願いして養成講座を受講しました。

認知症に関心はあるけれど知識が無かったので、この養成講座を受講して大変勉強になりました。

また、地域の中で高齢者への見守りの意識が芽生えました。



## あったか サポーター

認知症サポーター養成講座の受講者のうち、「あったかサポーター養成講座」も受講した方々で構成されています。今年で結成10年を迎え、現在は35人が登録されています。

主に認知症の方のお話し相手や見守りなど、認知症の人と地域の縁が切れないよう、地域で支える活動を行っています。

【問合せ】  
当別町地域包括支援センター  
(☎ 25 - 5152)

あったかサポーター

山上一郎さん(スウェーデンヒルズ)

かつての民生委員の経験から、あったかサポーターに登録しました。

今は認知症で独居の高齢者宅へ電話することで安否確認を行う「あったかコール」を担当しています。

困難な時代を過ごされた人生の先輩に対して、尊敬の念を持って電話で話をさせてもらっています。電話をするのも自分の身内と思えば苦にはなりません。

この他、気に係る近所の方の見守りを心がけています。



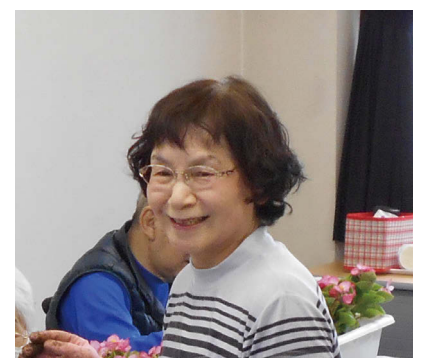
あったかサポーター

見原美智子さん(太美南)

当別長寿園を訪問して入居者とレクリエーション活動に10年ほど継続して参加しています。入居者と会うのをいつも楽しみにしています。

毎回、参加された方のお名前や様子をメモし、お名前をなるべく覚え、その方にあつたお話しができるように心がけています。

レクリエーションは毎回楽しみで、出会う方々からも様々な学びがあります。



# とうべつ学園 建設工事着工

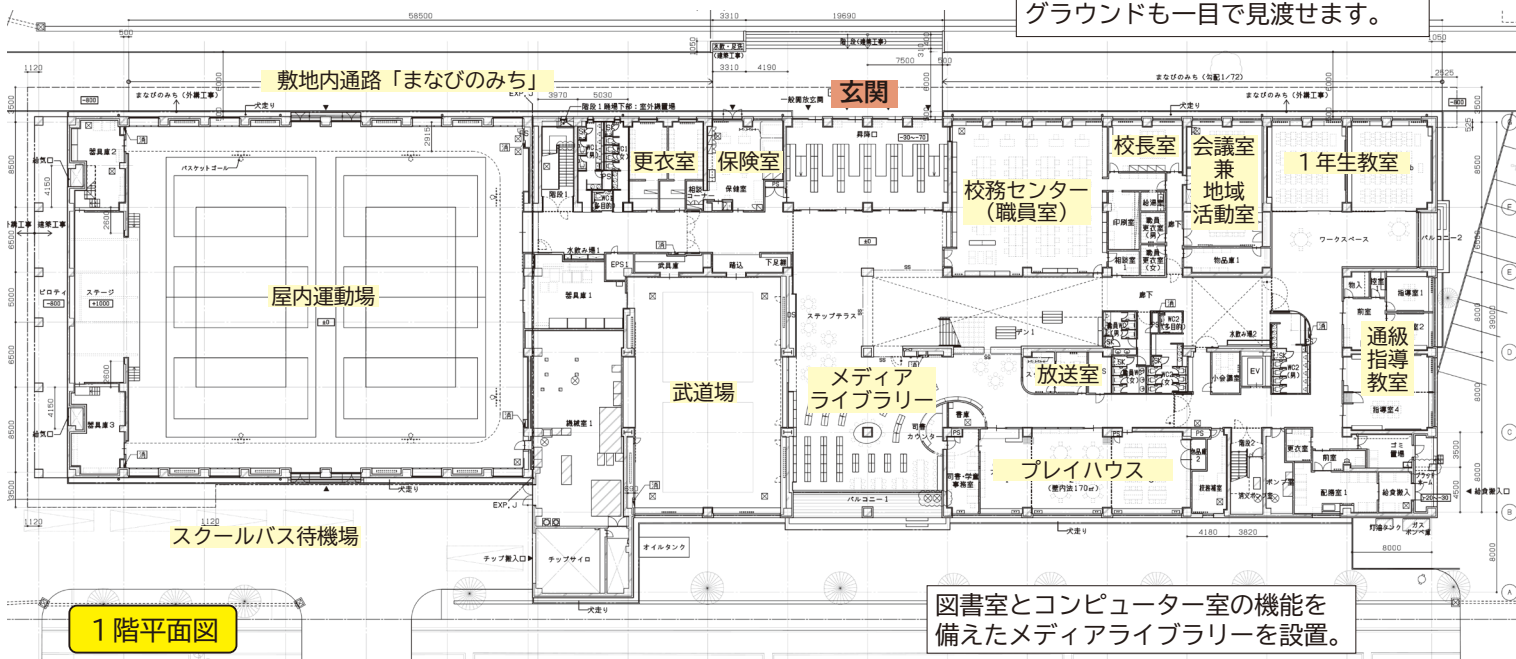


令和4年4月に開校を予定している義務教育学校「とうべつ学園」建設工事が、当別中学校グラウンドで始まりました。今回は、実施設計図面を基に義務教育学校の施設を紹介します。



一般車両やスクールバスと通学の動線を分けて通学時の安全に配慮します。

子どもの安全に配慮して玄関の横に校務センター（職員室）を配置。グラウンドも一目で見渡せます。

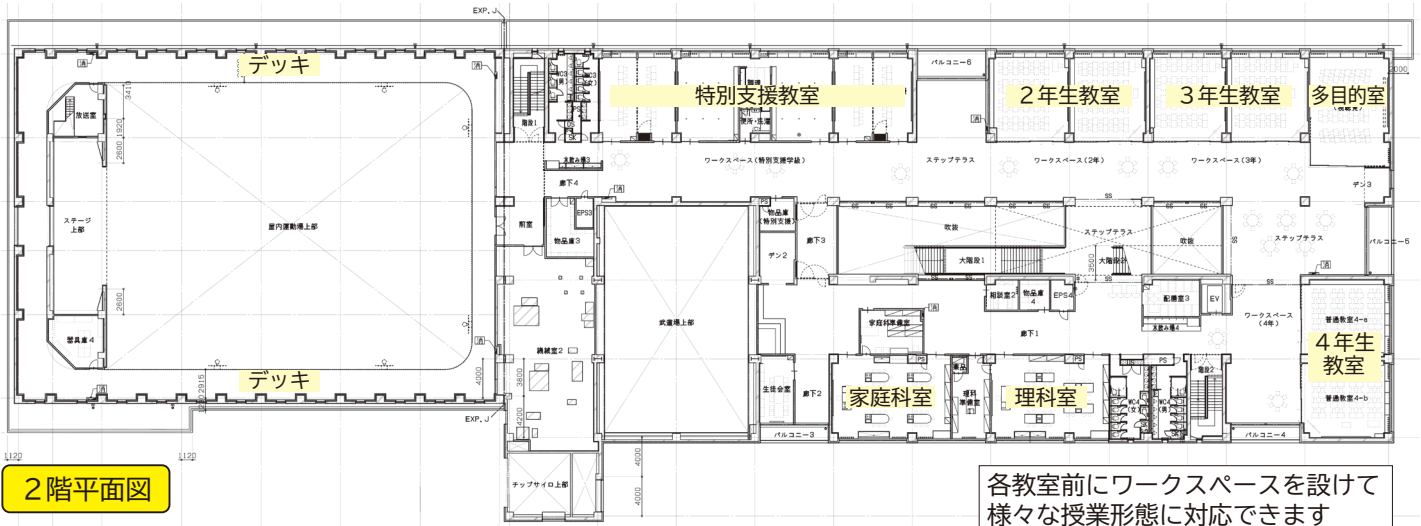


図書室とコンピューター室の機能を備えたメディアライブラリーを設置。

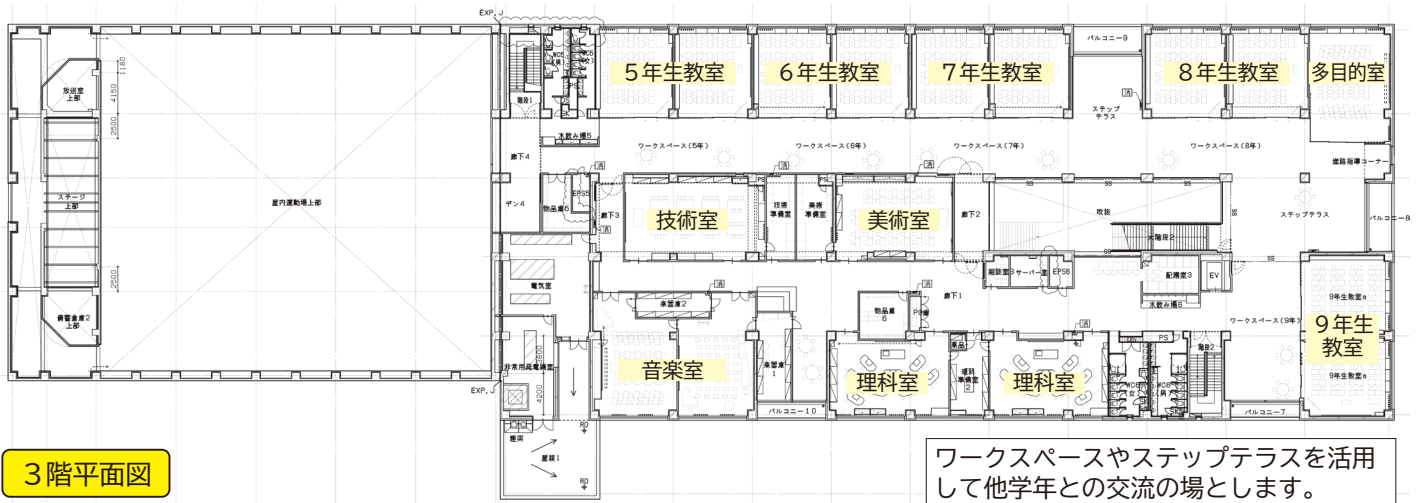


バスケットコートが2面取れる大きな体育館。2階にはランニングコースとしても利用できるデッキも備えています。

校舎の中心に配置した大きな吹き抜け「インナーガーデン」を中心として、上部から建物内に自然光を取り込む「ハイサイドライト」、大階段と各階に設けた「ステップテラス」や、各フロアの「ワークスペース」が立体的に連動して、開放的で機能的な学びの空間となっています。



各教室前にワークスペースを設けて様々な授業形態に対応できます



ワークスペースやステップテラスを活用して他学年との交流の場とします。

## とうべつ学園建設工事の安全祈願祭が行われました。

8月23日(日)10時に、とうべつ学園建設工事が無事に完了することを祈念して、安全祈願祭が行われました。令和4年4月の開校に向けて、各種工事が進められます。

なお、工事にあたり大型車両の通行があるので、付近を通行される際は、工事車両の出入りにご注意ください。建設工事の様子はドローンで随時空撮し、広報やHP上でお知らせします。



# 形にとらわれずに「自由」に表現！

## 檜山 由美 さん

### 書家「由芽」



文字やデザインを自由な発想で表現する「インテリア装書」



夫の雅一さんが生産するお米のパッケージもデザイン

実りの秋を迎え、お米も収穫のシーズンを迎えます。今回は当別で米農家を営み、書家「由芽」としても活動されている檜山由美さんにお話をお聞きました。

#### 習い事として始めた書道

書道を習い始めたのは、小学3年生の時。親に習い事を進められ、近所の書道教室に通い始めました。昔から書家を目指してたわけではありませんが、とにかく文字を書くことが好きでした。就職してからも、当時はまだ職場にパソコンが普及していなかったので、文字を手で書く機会が多くあり、のし袋もよく書いていました。その後、実家が農家だった夫と出会い、結婚を機に当別にやってきました。

#### インテリア装書教室で開眼

転機となったのは、札幌でインテリア装書を習いに行った時です。インテリア装書とは、従来の書道にとらわれ

ず、自由な発想で表現する書道作品のことです。今もお世話になっている倉本真知子先生から、文字だけではなく、色やデザインで表現することの楽しさを学びました。カラーコーディネーターの資格を持っていたこともあり、自分が目指すべき書家のイメージを確立することができました。

#### 書道は自分を表現するツール

集中して文字を書いている時が一番楽しいです。何日も思ったように書けずに悩むこともあれば、すぐに書けてしまうこともあり、本当に奥が深いです。また、書道は私にとって自分を表現するツールの一つだと思っています。文字の太さや長さ、力強さなど、表現の仕方は無限にあります。毎回同じように書けることは決してなく、答えがないところに魅力を感じます。答えがないからこそ、自由に表現することができ、何度も挑戦してみようと思えるのかもしれない。

#### 当別で繋がり魅力を伝えたい

今は新型コロナウイルスの影響もあり、人が集まることが難しいですが、落ち着いたらワークショップを開いて、インテリア装書の楽しさを広めたいです。また、当別にはアート活動をしている人が多いと聞きますが、なかなかつながらず機会がありません。当別でアート活動をしている人たちの輪を広げ、何か新しいことができないか模索しています。みんなで協力して、いろんな形で当別の素晴らしさを伝えていきたいです。(8月18日取材)



# 教 育 委 員 会 だより

info.

- ・学校教育課（役場内・☎ 23 - 2689）
- ・社会教育課（役場内・☎ 22 - 3834）
- ・子ども未来課（ゆとろ内・☎ 23 - 3024）

## 大好評！ 図書館企画展 第2弾！



### 「宇宙月間」 in 当別町図書館 ■問合せ ☎ 23 - 0573

毎年9月12日は「宇宙の日」。国際宇宙年だった1992年に制定され、宇宙飛行士の毛利衛さんが日本人として初めてスペースシャトルに搭乗したのもこの日です。宇宙に関する本の展示を行いますので、皆さんの来館を宇宙イチ！お待ちしております！



### 「食欲の秋」 in 西当別分館 ■問合せ ☎ 26 - 3300

スポーツ、芸術、読書…秋はいろいろあるけれど、一番はやっぱり食欲の秋！秋は食べ物がおいしい季節ですね。西当別分館では食べ物をテーマとしたお話や絵本、料理本などを展示しますので、食欲の秋においしそうな本を味わってはいかがですか？

▼開催期間 9月1日（火）～9月30日（水）

## 認定こども園の公開見学と 令和3年度「幼稚園部」「2歳児プレスクール」 入園説明会を開催します

### ▼対象児童

- ・ **幼稚園**：平成27年4月2日～平成30年4月1日生まれのお子さん（平成30年4月2日以降生まれのおさんは、3歳の誕生日から入園可）。
- ・ **2歳児プレスクール**：平成30年4月2日～平成31年4月1日生まれのお子さん（満3歳で入園する前に4月の入園式から通えます）。

※参加希望の方は、事前に電話でご予約ください。

※参加当日は、上靴（お子さん・保護者用）、外靴袋をご持参ください。

### ▼詳細・問合せ

- ・ 社会福祉法人高陽福祉会 認定こども園おとぎのくに（☎ 26 - 2353）
- ・ 認定こども園当別夢の国幼稚園（☎ 23 - 2381）

園名（住所）	公開見学・説明会	願 書	面接・制服合わせ
認定こども園おとぎのくに（太美町）	10月5日（月） 受付 10：00～ 見学 10：10～ 説明会 10：45～	配布 10月5日（月）～ 受付 11月2日（月） 10：00～	11月27日（金）
認定こども園当別夢の国幼稚園（北栄町）	10月2日（金） 受付 10：00～ 見学 10：10～ 説明会 10：45～	配布 10月2日（金）～ 受付 11月2日（月） 10：00～	



### 当別町図書館【児童書】

- ・「本当の「頭のよさ」ってなんだろう？」 齋藤 孝
- ・「ないしょだよ！」 さこ ももみ

### 西当別分館【一般書】

- ・「本屋を守れ」 藤原 正彦
- ・「〈あの絵〉のまえて」 原田 マハ

▼問合せ 当別町図書館（☎ 23 - 0573）

★町内図書館は月曜休館です（月曜が祝日の場合は翌日）

## 教科用図書採択結果等を公表します

令和3年度に使用する小・中学校用教科用図書の採択結果等が閲覧できます。町ホームページにも掲載します。

### ▼閲覧期間

9月1日（火）～15日（火）  
9時～17時  
※土・日曜日を除く。

▼場所 学校教育課（役場3階）

▼閲覧資料 採択結果、理由および採択教育委員会協議会資料等

▼問合せ 学校教育課学校教育係（☎ 23 - 2689）

## 「あそびのひろば」を再開しています

当面の間は、利用時に事前申込みが必要となります。開設日時や利用方法などご確認のうえ、問合せください。詳細は、町ホームページをご覧ください。

▼問合せ 子ども未来課子育てサポート係（ゆとろ内・☎ 25 - 2658）

# 今月で最終回！ 38 個のマークが集結！

## 当別町 150 年記念 part シンボルマークに込めた想い 11

### ★ストーリー 36 西当別中 2 年 井上 未理さん



夏至祭がすごく印象的で姉妹都市の絆をアピールしようと思い、スウェーデンのダーラナホースをイメージしました。細かくなならないようにシンプルにデザインできたと思います。

#### ☆ 38 個のデザインが一つとなった印象は…

全てのマークが当別を象徴していてすごいと思いました。似ているところがあっても、考えていることはみんな違うと思いました。

### ★ストーリー 37 西当別中 2 年 川嶋 芹奈さん



老人ホームを訪れたとき、地域の方や施設の方が優しくて、当別町全体が親切だと感じました。人と人が手をつないでいる姿で親切や優しさをシンプルに表現しました。

#### ☆ 38 個のデザインが一つとなった印象は…

普段、美術部が注目されることが少なかったので、町の役に立てることが嬉しかったです。一つ一つを見るだけで、他の地域の方にも当別町の良さが伝わるとおもいます。

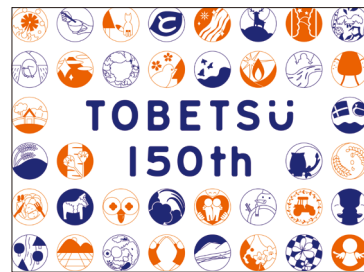
### ★ストーリー 38 西当別中 2 年 宇野 マリアさん



小さい頃からヒルズに住んでいて、当別とスウェーデン（レクサンド市）が姉妹都市で繋がっていることを強調したくて、2つの旗をヒルズの山の上にデザインしました。旗がなびいているように工夫しました。

#### ☆ 38 個のデザインが一つとなった印象は…

とても素敵なデザインだと思います。当別に住んでいるみんなで協力して作成できたので、すごく心に残りました。



約 1 年間お届けしたこのコーナーも今月で最終回。38 個のマークが全て出そろいました。過去に紹介したシンボルマークはホームページで閲覧できますので、ぜひご覧ください。記念事業は延期となりましたが、引き続きシンボルマークの活用をお願いします。

★問合せ 150 年記念事業室 ☎ 23 - 2330  
E-mail : 150years@town.tobetsu.hokkaido.jp

広 告

◎令和 3 年度入校		平和を、仕事にする。 陸海空自衛官募集	
採用種目	応募資格	受付期間	1 次試験期日
防衛大学 校学生	一般	10月22日(木) 締切	11月7日(土)・8日(日) ※2次試験あり
防衛医科 大学校	医学科 学生	10月7日(水) 締切	10月24日(土)・25 日(日)※2次試験あり
	看護学 科学生	10月1日(木) 締切	10月17日(土) ※2次試験あり
江別地域事務所では自衛官募集等に関する説明を随時実施しています。 江別市野幌町 40-15 G&Tビル 2F (月から金 午前9時~午後5時)			
▼詳細 自衛隊札幌地方協力本部江別地域事務所 ☎ 011 - 383 - 8955 役場環境生活課町民生活係 ☎ 23 - 3209			





# ～消防からのお知らせ～



## ■ 防火・防災標語が決定しました！



当別町 150 年を記念して、当別消防署の屋上看板に使用する防火・防災標語を町内の中学 1 年生を対象に募集したところ、82 作品の応募がありました。厳正なる審査の結果、最優秀作品 1 点、優秀作品 1 点を選考し受賞者に対し、記念品の贈呈を行いました。

最優秀作品は、当別消防署の屋上看板として冬期間等を除き、令和 4 年 11 月 30 日までの設置を予定しています。

▼問合せ 当別消防署予防課予防係 ☎ 23 - 2537

## ■ もみ乾燥機等の火災に注意！

農繁期に伴い、稲刈り後にもみ乾燥機を使用する時期になりました。火災などの農業機械に関わる事故は、清掃や整備、点検で未然に防ぐことができます。火災を予防するために、使用前・使用後の清掃や整備、点検を行い、安全に作業しましょう。

### 【もみ乾燥機等のチェックポイント】

- ① 使用前・使用後は乾燥機内を毎回清掃！
- ② 乾燥機の高温部分や周囲に燃えやすいものを置かないように！
- ③ 使用中は、そばから離れない！
- ④ 異変を感じたら、使用をやめて専門業者に点検を依頼！
- ⑤ 万が一に備えて、消火器を準備！

▼問合せ 当別消防署予防課予防係 ☎ 23 - 2537

広 告

## ◎最優秀作品

「119 番！」 そうなるまえに 火のかくにん

当別中 1 年

きけがわ  
亀卦川 佑花さん



## ○優秀作品

大丈夫？ 出かける前の 火の確認

西当別中 1 年

菊地 真織 さん



## ■ NET119 緊急通報システム 利用者説明会を延期します

NET 119 緊急通報システムの運用を令和 2 年 6 月 1 日から開始し、登録対象者向けの説明会を導入業者と手話通訳者を招いて実施予定でしたが、新型コロナウイルス感染症の感染拡大を防止する観点から実施を延期します。開催が決まり次第、ホームページや広報誌等で周知します。

登録については、常時受付をしておりますので、問合せください。NET119 についてのパンフレットは、石狩北部地区消防事務組合のホームページに掲載しています。

▼問合せ 石狩北部地区消防事務組合消防本部  
警防課指令担当 (☎ 0133 - 74 - 5375/HP :  
<http://www.ishikarihokubu.jp/shobo.shirei.senta/sirei-senta/top/shirei.senta.html>)

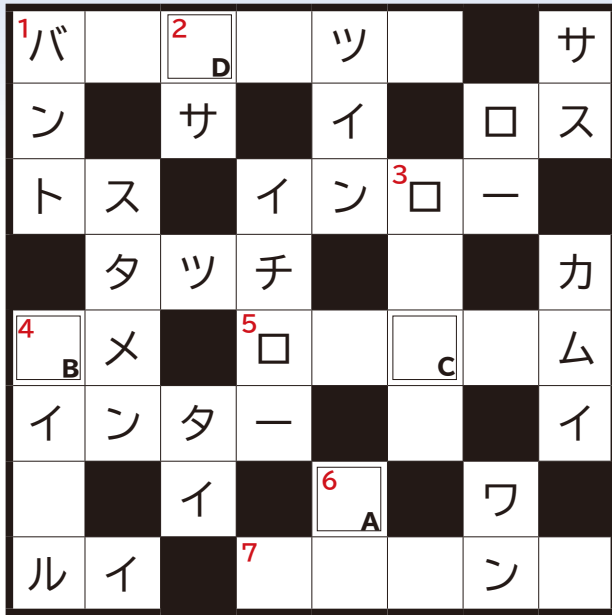
広 告



# ファイターズ応援大使企画 第3弾 フレップ クロスワードパズル!



今月は『野球』に関するクロスワードパズルを出題! 正解者の中から抽選で18名様に『選手直筆サインボール』をプレゼントします!



**応募締切日 9月23日(水)**

▼**応募方法** 空白を埋めて、**ABCD**の枠を順番になげると、ファイターズに関する言葉になります! 解答ページより**ABCD**の言葉を記載してご応募ください。

▼**解答ページ** URL ([https://form.fighters.co.jp/hokkaido179\\_quiz2020/input](https://form.fighters.co.jp/hokkaido179_quiz2020/input)) またはQRコードよりご応募ください。

**QRコードはこちら→**



広 告

**<たてのカギ>**

- 2 素人(しろうと)が集まって、楽しみとする野球のこと。○○野球。
- 3 新千歳空港内にある、ファイターズ直営のレストランの名称。これ、宣伝も兼ねてます。
- 4 MVPや首位打者、ベストナインなどの賞を獲得した選手のこと。○○○○ホルダー。
- 6 ホームランを打ってベンチに戻ってきたらこれをしますね。○○タッチ。

**<よこのカギ>**

- 1 野球場で、本塁の後方に張ってある、打球などを止めるための網のこと。
- 4 打球を遠くに飛ばすために、すぐに体が開かないようにすること。○○が大事だね。
- 5 同じ球技でも、サッカーにあっても、野球にはないね、この用語。アディショナルタイムの別称。
- 7 有原投手の○○○○○ショットは、フォークボールだね。



フレップ

▼**注意事項**

- ※当選者の発表は、賞品の発送をもってかえさせていただきます。
- ※プレゼントの選手は選ばません。
- ※郵送での応募は受け付けておりません。



広 告

## ファイターズ2選手に 町の特産品を贈呈！

北海道179市町村ヒーロー賞の取り組みで、8月9日（日）に札幌ドームで行われた試合のヒーロー賞の賞品を当別町が提供しました。

試合は見事、北海道日本ハムファイターズが勝利し、ヒーロー賞に選ばれた中田翔選手とドリュー・バーヘイゲン選手には町の特産品を贈呈します。当別のおいしい特産品をたくさん食べてもらい、2人の今後の活躍を期待しましょう！

リーグ優勝・日本一を目指し、町民一丸となつての応援よろしくをお願いします！



9/30  
締切

## ファイターズ & 当別町応援大使 当別町独自応援企画 参加者募集中！



町独自で実施している、ファイターズと当別町応援大使を応援する企画の参加者を募集しています。ファイターズが試合に勝つと商品券1,000円分、応援大使が活躍すると記念グッズが抽選で当たります。詳しくは広報8月号や町ホームページをご覧ください。

▼**応募条件** 当別町民の方

▼**応募方法** 町ホームページ、応募先へ持参、EメールまたはFAXで郵便番号・住所・氏名・電話番号をお知らせください。EメールまたはFAXで応募の際は「ファイターズ応援当別町独自企画」と記載してください。 ※応募はお一人様1回まで

### 【これまでの当選状況】

8月11日（火）～24日（月）まで

#### ①勝利賞

当別町商品券1,000円分 … 5本

#### ②応援大使賞

応援大使記念グッズ … 4本

※抽選後、当選者に随時発送しています。

#### ▼**応募先・問合せ** 企画課企画振興係

(☎ 23 - 3042/FAX 23 - 3206/E-mail :  
shinko@town.tobetsu.hokkaido.jp)

広 告

広 告

## 国勢調査を実施します！

■提出先・問合せ 総務課総務係 (☎ 23 - 2330)

国勢調査は、令和2年10月1日現在、国内に普段住んでいる全ての人（外国人を含む）と世帯を対象に実施されます。新型コロナウイルス感染症対策を講じつつ、調査を行いますのでご協力をお願いします。

回答方法は、①パソコンやスマートフォン、タブレット端末からのインターネット回答、②郵送回答、③調査員に直接手渡しする方法があります。感染症拡大を防止する観点から、積極的にインターネット回答のご利用をお願いします。

### ▼調査の流れ

- ・9月中旬～ 調査員が各世帯を訪問し、世帯の人数を確認しながら、調査票等を配布します。説明はできる限り対面せず、インターホンやドア越しで行います。
  - ・10月中旬～ 9月中に回答がなかった世帯に調査員が再訪問しますので、ご提出願います。
- ※10月1日を過ぎても調査票等が配布されない場合は総務課総務係までご連絡ください。

### 農業者

#### 高収益作物次期作支援交付金について

当別町農業再生協議会では、令和2年2月から4月の間に新型コロナウイルス感染症の影響があった野菜や花き等の出荷実績がある農業者に対し、次期作に向けた前向きな取り組みを支援する高収益作物次期作支援交付金の受け付けを行っています。

今後、期間の延長や品目が追加される場合がありますので、詳しくは北海道農政事務所のホームページをご覧ください。

#### ▼申込み・問合せ

当別町農業再生協議会事務局

・役場農務課内 ☎ 23 - 3091

・北石狩農業協同組合

営農企画課内 ☎ 23 - 2533

### 届け出

#### 水資源保全地域内での土地取引には届け出が必要です

北海道水資源の保全に関する条例に基づき、水資源保全地域に指定された区域内で土地取引を行う場合は、契約締結の3カ月前までに北海道知事への届け出が必要です。詳細は問合せ下さい。

#### ▼当別町内の指定地域

当別ダム以北全域

#### ▼届出が必要な土地取引

売買、交換、営業譲渡など

※相続や贈与は届出の必要がありません。

▼届出者 権利譲渡者（売買の場合は売主）

▼届出先・問合せ 北海道石狩振興局地域創生部地域政策課 (☎ 011 - 204 - 5815)

### 施設

#### 入浴施設の利用について

ゆとりの入浴施設の利用を再開していますので、ご利用ください。

#### ▼開放日時

月・金曜日 12時～17時

#### ▼料金 200円

※来設される際は、必ずマスクを着用して下さい。

※施設利用の際は、必ず福祉係窓口で受付し、検温を行います。施設内で食事はできません。

毎年、敬老の日に入浴施設等を開放していましたが、今年度は中止します。代替日を利用願います。

#### ▼代替日

9月23日(水) 12時～17時

▼問合せ 保健福祉課福祉係(ゆとりの内) ☎ 23 - 3019

広告

## 人材育成基金 活用推進事業 追加申請を受け付けています！

### ■提出先・問合せ

企画課企画振興係 (☎ 23 - 3042)

町では、活力と魅力に満ちたまちづくりを推進する人材を育成するため、自らが考え、自ら行う地域づくり事業に対して、補助金を交付しています。

▼**補助対象者** 当別町に1年以上在住または勤務している方や、これらの方で構成する団体。

### ▼補助対象事業

令和2年度中に実施する次のようなもの。

- ①自己形成のための教育・文化・産業等における調査研修事業（国内3日以上、国外5日以上）
- ②スポーツや文化・経済活動による交流事業（国内3日以上、国外5日以上）
- ③地域の活性化や文化・教養を高めるための講演会等の事業で、効果が地域住民に還元されるもの

▼**補助率等** ※補助対象となるものは問合せください

- ①、②…補助対象経費の3分の2以内  
個人：国内10万円、国外50万円まで  
団体：50万円まで
- ③ …補助対象経費の2分の1以内  
50万円まで

▼**申請方法** 企画課で配布する申請書等を、事業開始の1カ月前までに提出してください。申請書等は町ホームページからもダウンロードできます。

▼**申請期限** 10月30日（金）17時 必着

※「高校生の短期留学海外姉妹都市ホームステイ研修事業」については、別途ご案内します。



## コミュニティ助成事業 を活用しました

東町町内会では、夏祭りや防犯活動など町内会活動の一層の発展を目的に、テント、三方幕、三重コンロ、長テーブル、発電機、椅子、ワイヤレスアンプ、マイク、ホワイトボード、物置等を整備しました。

本事業の一般コミュニティ助成事業は、コミュニティ組織（主に町内会）の活動の促進を目的としており、町では過去に多くの実績があります。イベントや集会などのコミュニティ活動に必要な不可欠な備品を購入することができますので、ぜひご活用ください。

一般財団法人自治総合センターでは、全国自治宝くじの普及広報事業費を財源として、住民のコミュニティ活動の促進と発展を図る事業を支援しています。

■問合せ 企画課企画振興係 (☎ 23-3042)



テント



長テーブル

広 告

## 防 災

### 災害に備えて水の備蓄を！

人が生命を維持するために必要な飲料水の目安は、1人当たり1日3ℓとされ、災害発生から救援体制が整うまでに3日かかるといわれています。家庭で1人当たり1日3ℓの飲料水を3日分備蓄するようにしましょう。

#### ■水道水の保存方法は？

ふたができる清潔な容器に、口元いっぱいに入れ、しっかりふたを閉めましょう。日の当たらないところで保存する場合は3日程度、冷蔵庫で保存する場合は1週間程度を目安に水を入れ替えてください。入れ替えた水はお風呂や庭木の水やりなど、有効活用しましょう。

#### ■ポリ容器もご準備ください！

災害発生時に応急給水を受ける場合、応急給水拠点から各家庭へ水を運ぶための容器が必要です。普段から家庭で準備しておきましょう。

▼問合せ 上下水道課業務係  
(☎ 22 - 2411)

## 国 民 健 康 保 険

### 納付できない場合は必ずご相談ください

国民健康保険税の納付がどうしても困難な場合は、早めに税務課納税係までご相談ください。保険税の納期限が過ぎても未納の場合は督促状を送付します。未納が続く、納税相談などに応じない場合は、次のような措置がとられますのでご注意ください。

- ①有効期間が通常より短い保険証を交付します。有効期間が短いため、頻繁に更新手続きが必要です。
- ②納付相談などがなく滞納が続くと、資格証明書を交付します。資格証明書を提示して病院にかかると、医療費全額をいったん自己負担しなければいけません。

▼国民健康保険についての問合せ  
住民課国保・後期高齢者医療係  
(☎ 23 - 2467)

▼国民健康保険税の納付についての問合せ  
税務課納税係 (☎ 23 - 2341)

## 国 民 年 金

### 保険料の追納ができます！

国民年金保険料の免除（全額・一部・法定）、納付猶予（50歳未満）、学生納付特例の承認を受けられた期間がある場合、保険料を全額納めた方と比べ、老齢基礎年金の受け取り額が少なくなります。これらの期間の保険料は、10年以内であればさかのぼって納めること（追納）ができます。税の控除の対象となりますので、ぜひご検討ください。

▼問合せ 住民課戸籍年金係  
(☎ 23 - 2463)

## 夜 間

### 10月から夜間窓口が予約制に変わります

公平で十分な相談機会を確保するため、10月から町税と町営住宅使用料等の夜間窓口を事前予約制とします。詳しくは、町ホームページや広報とうべつ10月号でご案内します。

▼問合せ  
町税窓口：税務課納税係 (☎ 23 - 2341)

町営住宅関係窓口：建設課建築住宅係 (☎ 23 - 3147)



### 移動献血車が来ます！献血にご協力ください

■問合せ 保健福祉課福祉係（ゆとろ内・☎ 23 - 3019）

▼日時・場所 9月18日（金）15時～16時、ゆとろ

廣 告

廣 告

## 農 業

### 当別町農業委員会委員の 担当地区が決まりました

当別町農業委員会委員の担当地区が決まりました。農地に関する問題など、お困りの際は担当地区の委員にご相談ください。

#### ■第 24 期農業委員 担当地区

農業委員	担当地区
高野 秀則	六軒町・当別市街
目黒 一雄	弁華別・茂平沢・青山
佐々木 章史	中小屋
湯浅 浩道	金沢・樺戸町
佐々木 靖	東裏・対雁
菊田 実	蔵岱
青山 眞士	川下右岸
泉 和浩	川下左岸
古熊 健一	若葉・上当別・下川町
秋吉 稔之	当別太・太美市街
岸本 辰彦	ビトエ
石田 秀人	高岡
森本 茂	獅子内
且見 英和	全域
山田 裕一	
狩野 菊恵	

▼問合せ 農務課農業委員会係  
(☎ 23 - 3279)

## 議 会

### 当別町議会 9月定例会関係日程のお知らせ

議会開催中は、ライブ中継をインターネットにより配信しています。日程は変更する場合がありますので、町議会ホームページでご確認ください。

▼問合せ 議会事務局総務係 (☎ 23 - 3247)

日にち	時間	場所	会議名	内容等
9月 2日(水)	10:00	議場	議会運営委員会	理事者の説明
9月 8日(火)	13:00	議場	第3回定例会	報告
9月 9日(水)	13:00	議場	総務文教常任委員会	所管事務調査等
9月10日(木)	13:00	議場	産業厚生常任委員会	所管事務調査等
9月11日(金)	10:00	議場	第3回定例会	監査報告・決算審査特別委員会設置
9月14日(月)	10:00	議場	決算審査特別委員会	各会計決算審査
9月15日(火)	10:00	議場		各会計決算審査・起草委員会設置
9月16日(水)	10:00	議場	第3回定例会	一般質問
9月17日(木)	10:00	議場		
9月18日(金)	10:00	議場	決算審査特別委員会 第3回定例会	決算審査特別委員会報告・議案審議

### ● 防犯協会ニュース

▼問合せ 当別町防犯協会事務局  
(☎ 23 - 2711)

#### 短時間の外出でも施錠を！

この1～2年、町内の犯罪発生件数は全体的に減少傾向ですが、今年に入って空き巣等の侵入窃盗が3件発生しています。窓の戸締りは忘れず、短時間の外出でも必ず鍵をかけましょう。

◎ 2020年刑法犯発生状況 (7月末現在)

侵入窃盗	部品狙い	車上狙い	タイヤ盗	自転車盗	不審者
3件	0件	0件	0件	0件	0件

Lock !



広 告

### ふれあい倉庫

#### 「ふれあい倉庫 収穫祭」



日頃のご愛顧に感謝して、収穫祭を開催します！当別町の旬のお野菜や新米、姉妹都市の宇和島市直送のとれたてみかんも入荷しますので、ぜひお越しください。

▼日時 9月26日(土)

9時～14時

※新型コロナウイルス感染症対策のため、入場制限等の措置を行います。状況によって、中止する場合があります。

▼問合せ ふれあい倉庫

(☎ 27 - 6600)

#### 創業に関心のある方へ 当別創業塾(全4回)

創業に必要な具体的な知識など、先輩創業者の体験談を交えながら学びます。

▼日程 10月10日・17日・24日・31日(いずれも土曜日)

▼時間 13時～17時

▼場所 当別町商工会館

▼対象者 創業に関心のある方や目指す方、創業後間もない方など

▼講師 高梨子あやのさん、松浦尚之さん(中小企業診断士)、山内直弥さん、富山昇さん(公認会計士)、両瀬康揮さん(社会保険労務士・行政書士)

▼受講料・定員 無料、先着20名

▼申込期日 9月30日(水)

▼申込み・問合せ

当別町商工会  
(☎ 23 - 2447)



#### 寄付・寄贈

☆当別町ふるさと納税へ

▼澁木 正幸さんより 100万円

■7月1日～7月31日納入分計3,971人から5,093万円ご寄付いただきました。

※ご寄付いただいた方の氏名等は町ホームページに掲載しています。

☆当別町まちづくり基金へ

▼(株)昭和プラント 代表取締役 山田 力也さんより 10万円

☆当別町社会福祉協議会へ

▼高橋 幸治さんより 10万円

▼大塚 裕子さんより 10万円

▼鈴木 房子さんより 3万円

▼匿名の方より

タオル・雑巾 36枚

☆「愛の小箱」募金へ

▼ぎん平 総額 6,260円

広告

広告

広告

広告



当別高校ボランティア局が  
フェイスガードを寄贈！



当別高校ボランティア局の生徒が手作りでフェイスシールドを作成し、8月11日（火）にさわぎ医院（澤崎兵庫院長）ほか町内医療機関7カ所に寄贈しました。

発案者の阿部<sup>こうのすけ</sup>洗之介さんは「休校中に医療関係者が苦勞されているニュースを見て、自分たちにも何かできることがないかと思い、作成した。少しでも力になればうれしい」と話していました。

寄贈されたフェイスシールドは窓口や診察などで活用されます。

札幌法務局長表彰  
を受賞されました



町の人権擁護委員である宮崎直高さんが、札幌法務局長表彰を受賞されました。札幌法務局長表彰は、人権擁護委員として職務上の功績が顕著であり、おおむね2期（6年）以上その職にあった方が対象となります。

宮崎さんは、6年以上にわたり人権擁護委員として在職され、人権教室などの啓発活動で他の委員の見本となるようなご活躍をされたことにより、今回の受賞となりました。

交通安全情報

●「あおり運転」に注意！

あおり運転に遭ったら、挑発に乗らず、道路の左端に寄るなどして相手を先に行かせましょう。それでも相手が詰め寄ってくる場合は110番通報して、施錠して車内で警察の到着を待ちましょう。

当別町交通安全推進委員会  
(☎ 23 - 2711)

2020年交通事故累計（7月末現在）

	2020年	2019年	増減数
発生件数	6	24	△ 18
死者数	1	2	△ 1
傷者数	7	26	△ 19

■ 人の動き 8月1日現在 ■  
( ) は前月との比較

人口	15,723 人	(14人減)
世帯	7,688 世帯	(4世帯増)
男	7,661 人	(9人減)
女	8,062 人	(5人減)

広 告

広 告

広 告

# ウェブ版に引換券はありません

## 北欧の風 道の駅とうべつ

今月23日に3周年を迎える道の駅とうべつ！毎年恒例の周年祭を今年も開催します。また、町民の方々に感謝の気持ちを込めて道の駅とうべつ1番人気の【黒豆ご飯のもと】をプレゼント!!皆様のお越しを心よりお待ちしております。

### トーベスト TOBEST NEWS

3周年を記念して、当別町民の方限定で道の駅とうべつオリジナル【黒豆ご飯のもと】1缶をプレゼント！上記の引換券を切り取って、TOBEST SHOPまでお持ちください。



### トーベスト TOBEST EVENT

道の駅とうべつ 3周年祭  
9/19(土)～9/27(日)

#### ① 3周年限定メニュー

3周年にちなみ、当別町産の素材を3つ以上使用した限定メニューが各店から登場！カフェ テルツィーナでは、当別小麦のパスタと当別米の焼きリゾット両方をたのしめる3周年おまかせコースを提供します！



#### ② NORD 写真館第2弾



道の駅とうべつのアンバサダーNORDのオフショットを展示！ここでしか見られないレアショットは必見です！

#### ③ 農産物直売所大収穫祭

収穫の秋を迎えた当別の新鮮野菜や新米を販売！20・26日は野菜の詰め放題も開催します。

#### ④ 特別記念きつぷ配布(23日～)

TOBEST SHOP/SWEETSでお買い上げ1,000円ごとにプレゼント!!(先着200枚限定)

#### ⑤ 子ども縁日(期間中の土日祝日開催)

簡単なアンケートに答えると、お子さまに無料でヨーヨー釣りを体験していただけます。

#### ⑥ 当別 BBQ セット限定販売(期間中の土日祝日開催、1日限定30セット)

当別のジンギスカンや豚肉などが選べて、500円分の野菜チケットがついています！

道の駅とうべつ  
公式ホームページ→



■ 問合せ 27-5260

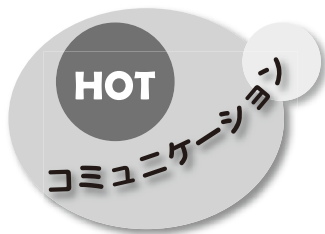
■ 場所 当別太 774 番地 11

広告

広告

広告

広告



### 夏祭りを疑似体験



当別高校家庭クラブの生徒が町内の高齢者福祉施設3カ所を訪問しました。新型コロナウイルス感染症の影響で施設の入所者がなかなか外出できないと聞き、夏祭りの雰囲気疑似体験できる手作りの壁面構成をプレゼント。入所者がかざぐるまを張り付ける作業を行い、壁面構成を完成させました。後日、入所者から生徒たちへ、作業風景の写真とお礼の手紙が送られたとのことです。(7月17日他)

### 消防署員がドローン操縦



役場 ICT 推進課ドローン係の主催で、当別消防署員を対象としたドローン学習会が初めて行われました。ヘリカム株式会社(札幌市)の専門家が講師となり、ドローンの基本的な知識を学んだ後、駐車場で署員が実際に操縦を体験しました。佐々木伸幸署長は「今年に入り、町内の山や川で遭難する人が増えている。熱感知やスピーカーがついた最新鋭のドローンもあると聞いたので、捜索に活用できると思う。新しい技術を取り入れられるよう、これからも役場と連携を深めていきたい」とお話しされました。(8月3日)

### デリタクとうべつ 実施中!



タクシーによるお弁当宅配サービスの実証実験を9月30日(水)までの期間限定で実施しています。1店舗につき配達料100円で、タクシーがデリバリーメニューをご自宅までお届けします! 平日のランチのみ利用可能で、10時30分までにお店に電話注文をすると、11時30分から12時30分の間にお届けされます。対象店舗はホームページで公開しています。9月1日(火)から9月30日(水)までは配達料無料ですので、ぜひご利用ください!  
(8月19日)



廣 告

廣 告

廣 告

廣 告

## 各種健診等のご案内

健診等の日程はP.30のイベントカレンダーをご覧ください。

<注意>

- ・乳幼児健診とBCG予防接種は対象者へ個別にご案内します。
- ・健診を希望する方は、健診日の1週間前までに健康推進係へ申し込みください。
- ・特定健診やがん検診は、別日程でも受けることができます。

新型コロナウイルス感染症の町内でのまん延防止や安全確保の観点から、状況に応じて中止などの対応を行う場合があります。最新情報は、町ホームページまたは健康推進係へご確認ください。

## 急病時・夜間の相談先

## ■救急安心センターさっぽろ

24時間・365日、看護師が相談に対応。受診可能な医療機関をご案内します。

・電話番号 #7119 または 011-272-7119

## ■こども医療でんわ相談

症状に応じた一般的な対処・助言を看護師等から受けられます。診断・治療はできません。

・受付時間 19時～翌朝8時

・電話番号 #8000 または 011-232-1599

## ■北海道救急医療・広域災害情報システム

緊急時に受診可能な道内の病院を24時間（年末年始などの連休も可）検索できます。

・フリーダイヤルは 0120-20-8699

・携帯電話からは 011-221-8699

・インターネット検索は <http://www.qq.pref.hokkaido.jp>

## 予防接種（個別）・健診 実施医療機関

ご希望の方は、事前にお申込みください。

医療機関名	電話番号 (札幌市外局番011)	小児期予防接種			成人期 予防接種	健診
		4種混合・ 不活化ポリオ・ヒブ・ 水痘・MR・DT	小児肺炎球菌・ B型肝炎	日本脳炎	高齢者 肺炎球菌	特定・基本 後期高齢者 肝炎ウイルス
おくやま内科・外科クリニック	27-5522				●	●
勤医協当別診療所	23-3010	●		●	●	●
スウェーデン通り内科循環器科クリニック	25-3151	●	●	●	●	●
田園通りさわぎき医院	25-2055	●	●	●	●	●
とうべつ内科クリニック	22-1313				●	●
とうべつ整形外科	25-5040			6歳～	●	
北海道医療大学病院（札幌市北区）	778-7575	●	●	●	●	●

※小児期定期予防接種については、江別市内の小児科6カ所でも接種可能です。

## いきいき健康生活

＝ かかりつけ医の大切さ ～新型コロナウイルス感染症拡大の中で～

新型コロナウイルス感染症の拡大の中、町保健師にも相談や不安の声が多く聞かれます。相談先として江別保健所の「帰国者・接触者相談センター」がありますが、かかりつけ医に相談することも一つの方法です。かかりつけ医は日ごろの皆さんの健康状態を知っているので、状態によって対応方法を相談することができます。必要と判断した場合は、検査や適切な医療機関につなげてくれます。

医療機関への相談時の注意点としては、風邪症状などがある場合は直接受診せず、事前に電話で相談することが大切です。そのことは、新型コロナウイルスから医療従事者を守ることに繋がります。

心疾患、糖尿病、呼吸器疾患など基礎疾患をお持ち

の方は、新型コロナウイルスが重症化しやすい特徴があります。このような疾患をお持ちの方は、日ごろからかかりつけ医に相談して適切に薬を服用したり、生活習慣を見直すなど、病気の管理に心がけましょう。

## ●新型コロナウイルス感染症に関する相談先

・帰国者・接触者相談センター（江別保健所）

☎011-383-2111（平日8:45～17:30）

・北海道保健福祉部健康安全局地域保健課

☎011-204-5020（24時間）

・町内の医療機関 ※連絡先は上記参照

（診療時間は各機関へお問合せください。）

▼問合せ 保健福祉課健康推進係（ゆとり内・☎23-4044）

## 近くの医療機関案内

診療時間は、町のホームページに掲載しています。少し遅い時間や土曜日に診療している医療機関もありますのでご確認ください。

## 休日・夜間の受診先

発熱や腹痛など、初期段階や比較的軽い症状の方の診察を行います。

### <休日・昼間> 江別市内科小児科休日急病当番医

※医療機関の都合により、変更となる場合があります。最新情報は新聞紙上や救急安心センターさっぽろ、北海道救急医療・広域災害情報システムでご確認ください

月	日	内科/小児科	医療機関名	住所	電話番号 (江別市外局番 011)	受付時間
9月	6日(日)	内科	溪和会江別病院	江別市野幌代々木町 81 - 6	382 - 1111	9時～17時
		小児科	あずま子ども家庭クリニック	江別市野幌住吉町 25 - 10	385 - 2500	9時～17時
	13日(日)	内科	たぐち内科クリニック	江別市元町 21 - 12	389 - 7855	9時～17時
		小児科	あずま子ども家庭クリニック	江別市野幌住吉町 25 - 10	385 - 2500	9時～17時
	20日(日)	内・小	江別市立病院	江別市若草町 6	382 - 5151	8時30分～17時
	21日(月・祝)	内科	北町クリニック	江別市大麻北町 607 番地 2	386 - 2160	9時～17時
		内・小	おおあさ鈴木ファミリークリニック	江別市大麻扇町 3 番地	386 - 5303	9時～17時
	22日(火・祝)	内科	高橋内科医院	江別市大麻扇町 3	386 - 5222	9時～17時
小児科		ウルトラ内科小児科クリニック	江別市大麻栄町 11-9	688 - 8801	9時～17時	
27日(日)	内・小	みはらしクリニック	江別市元江別 890 - 15	384 - 3184	9時～17時	
10月	4日(日)	内科	溪和会江別病院	江別市野幌代々木町 81 - 6	382 - 1111	9時～17時
		小児科	よしなりこどもクリニック	江別市上江別東町 44 - 17	391 - 4470	9時～17時
	11日(日)	内科	友愛記念病院	江別市新栄台 46 - 1	383 - 4124	9時～17時
		小児科	あずま子ども家庭クリニック	江別市野幌住吉町 25 - 10	385 - 2500	9時～17時

※4月～11月の町内急病当番の実施はありません。江別市内科小児科休日当番をご利用ください。

### <夜間> 内科 小児科

### 内科

#### ■江別市夜間急病センター(江別市錦町 14 - 5)

- ・受付時間 18時30分～翌朝6時30分(年中無休)
- ・電話番号 011 - 391 - 0022

#### ■勤医協中央病院(札幌市東区東苗穂5条1丁目9-1)

- ・受付時間 19時～翌朝9時(年中無休)
- ・電話番号 011 - 782 - 9111

広 告

# 町内イベントカレンダー 9月

月	火	水	木
	<b>「宇宙月間」 in 当別町図書館</b> 30日まで (詳細 P15) <b>「食欲の秋」 in 西当別分館</b> 30日まで (詳細 P15) <b>教科用図書採択結果等公表</b> 役場 15日まで (詳細 P15)	<b>議会運営委員会</b> 議場 10時～	<b>4カ月児・10カ月児健診</b> ゆとろ 13時～14時 <b>BCG接種</b> ゆとろ 13時45分～14時
<b>断酒会のつどい</b> ゆとろ 18時～21時	<b>(議会) 第3回定例会</b> 議場 13時～	<b>ぱくぱく(離乳食)教室</b> ゆとろ 10時～11時30分 <b>(議会) 総務文教常任委員会</b> 議場 13時～	<b>(議会) 産業厚生常任委員会</b> 議場 13時～ <b>法律相談(要予約)</b> ゆとろ 13時30分～ <b>心の健康相談</b> 江別保健所 13時30分～16時 <b>町税・町営住宅夜間相談</b> 役場 19時30分まで
<b>(議会) 決算審査特別委員会</b> 議場 10時～ <b>友遊会</b> ゆとろ 10時～12時	<b>(議会) 決算審査特別委員会</b> 議場 10時～ <b>かすみ草の集い</b> 西コミ 10時30分～14時30分	<b>健診結果説明会</b> ゆとろ 9時30分～12時 <b>(議会) 第3回定例会</b> 議場 10時～	<b>バス送迎健診</b> ゆとろ 8時集合 <b>(議会) 第3回定例会</b> 議場 10時～ <b>年金事務所出張相談(要予約)</b> 商工会 10時～15時
<b>断酒会のつどい</b> ゆとろ 18時～21時		<b>健診結果説明会</b> ゆとろ 9時30分～12時 <b>教育委員会定例会</b> 役場 14時～	<b>心配ごと相談(社会福祉協議会)</b> ゆとろ 13時～16時 <b>町税・町営住宅夜間相談</b> 役場 19時30分まで
		<b>国民健康保険税 納期限</b> <b>ファイターズ &amp; 当別町応援大使</b> 応援企画 締切 (詳細 P19)	
<b>おとぎのくに 入園説明会</b> 受付 10時～ (詳細 P15)			<b>法律相談(要予約)</b> ゆとろ 13時30分～ <b>4カ月児・10カ月児健診</b> ゆとろ 13時～14時 <b>BCG接種</b> ゆとろ 13時45分～14時

## 当別町役場

平日 8時45分～17時15分  
 白樺町 58番地 9  
 (☎ 23 - 2330)

**戸籍・住民票・印鑑証明**  
 住民課戸籍年金係  
 (☎ 23 - 2463)

**住民税・軽自動車税**  
**税務課税務係**  
 (☎ 23 - 2332)

**所得(課税)証明**  
**税務課税務係**  
 (☎ 23 - 2332)

**固定資産税・評価(公課)証明**  
**税務課資産税係**  
 (☎ 23 - 2333)

**納税相談・納税証明**  
**税務課納税係**  
 (☎ 23 - 2341)

**国民健康保険・後期高齢者医療**  
**住民課国保・後期高齢者医療係** (☎ 23 - 2467)

**消費生活相談**  
**環境生活課町民生活係**  
 (☎ 23 - 3209)

**ごみ・リサイクル**  
**環境生活課環境対策係**  
 (☎ 23 - 2503)

**上水道・下水道**  
**上下水道課業務係**  
 (☎ 22 - 2411)

**町営住宅**  
**建設課建築住宅係**  
 (☎ 23 - 3147)

※日程や会場が変更となる場合がありますので、最新情報はホームページなどでご確認ください。

金	土	日
4	5	6
(議会) 第3回定例会 議場 10時～ 1歳6カ月児・3歳児健診 ゆとろ 13時～14時	12	13
(議会) 決算審査特別委員会 議場 10時～ (議会) 第3回定例会 議場 委員会終了後 移動献血車 ゆとろ 15時～16時	19	20
農業委員会総会 第二庁舎 16時～	ふれあい倉庫収穫祭 9時～14時 (詳細 P24)	27
当別夢の国幼稚園 入園説明会 受付 10時～ (詳細 P15) 1歳6カ月児・3歳児健診 西コミ 13時～14時	3	4
9	10	11
	当別創業塾 (詳細 P24) 13時～17時 商工会館	

## 各種連絡先

**法律相談**  
ゆとろ・保健福祉課福祉係  
(☎ 23 - 3019)

**年金事務所出張相談**  
札幌北年金事務所予約窓口  
(☎ 011 - 717 - 4133)

**障がい相談**  
毎週月曜日～金曜日  
8時45分～17時15分  
障がい者総合相談支援センター ななかまど  
弥生 52 (☎ 23 - 1917)

**ひきこもり相談**  
毎週月曜日～金曜日  
8時45分～17時15分  
生活就労サポートセンターいしかり  
弥生 52 (☎ 27 - 6400)

**心の健康相談・断酒会の集い**  
江別保健所  
江別市錦町4番地の1  
(☎ 011 - 383 - 2111)

**心配ごと相談**  
当別町社会福祉協議会  
西町 32番地2 ゆとろ内  
(☎ 22 - 2301)

## 各種施設

**総合体育館**  
第1・3(・5)月曜日休館  
(祝日の時は翌日)  
9時～21時30分  
白樺町 2792番地  
(☎ 22 - 3833)

**白樺コミュニティセンター**  
月曜日休館(祝日の時は翌日)  
9時～22時  
白樺町 2792番地1  
(☎ 23 - 2511)

**西当別コミュニティセンター**  
月曜日休館(祝日の時は翌日)  
9時～22時  
太美町 22番地7  
(☎ 26 - 3300)

**当別町図書館**  
月曜日休館(祝日の時は翌日)  
10時～17時  
錦町 1248番地7 学習交流センター内 (☎ 23 - 0573)

**西当別分館**  
月曜日休館(祝日の時は翌日)  
10時～21時  
※日曜日・祝日は17時まで  
太美町 22番地7 西当別コ  
ミセン内 (☎ 26 - 3300)

## ゆとろ

平日 8時45分～17時15分  
西町 32番地2  
(☎ 25 - 2661)

**各種健診・健康相談**  
保健福祉課健康推進係  
(☎ 23 - 4044)

**介護サービス**  
介護課介護保険係  
(☎ 23 - 3029)

**高齢者支援サービス**  
介護課高齢者支援係  
(☎ 23 - 3029)

**障がい者(児)福祉**  
介護課障がい支援係  
(☎ 25 - 2665)

**児童手当・子ども医療費助成**  
保健福祉課福祉係  
(☎ 23 - 3019)

**あそびのひろば・子育て相談**  
子ども未来課子育てサポート係  
(☎ 25 - 2658)

**福祉総合・介護・認知症相談**  
地域包括支援センター  
(☎ 25 - 5152)

# Town Topics

タウントピックス

まちの話題

広報誌で紹介した写真は希望者に提供します。

政策広報課政策広報係 (☎ 23 - 3069)

## 新しい時代の「当別祭り」

8月15日・16日 当別神社・阿蘇公園

新型コロナウイルスの影響で開催が危ぶまれた当別神社例大祭「当別祭り」が、様々な工夫を凝らして今年も行われました。感染症対策のため、神輿を台車に載せて人数を制限し、露店の出店数を減らすなど、例年より規模を大幅に縮小して開催。入口では北海道医療大学の学生ボランティアが消毒や検温を実施し、同大学の先生や保健所の監修により作成した「安全ガイドライン」に沿って予防を徹底しました。会場では、射的やヨーヨー釣りなどの子ども縁日、迫力ある和太鼓演奏や恒例の盆踊りも開催。阿蘇公園野球グラウンドで行われた熱気球体験では、約30メートル上空からお祭りの会場全体を一望することができました。

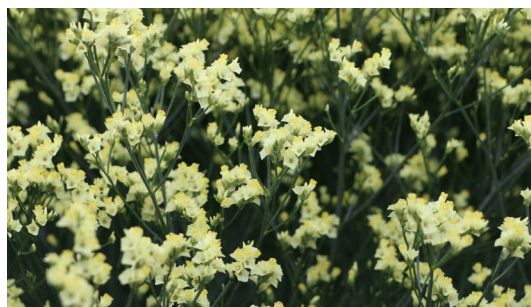
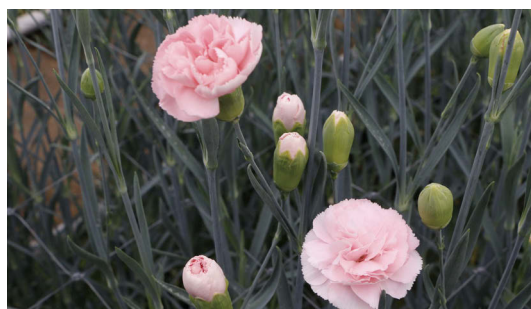


## 「当別の花」第6弾！ カーネーションとハイブリッドチース

カーネーションは若葉の梶川さん宅を取材。カーネーションと言えば、5月の母の日に送る一輪のものを連想しますが、当別は1本の茎に数輪の花が咲くスプレータイプが主流。お盆やお彼岸によく使われ、これからの季節でもまだまだ楽しむことができます。

ハイブリッドチースはスターチスを様々な花と交配させたもので、若葉の北島さん宅ではシネンシスと交配させたものを栽培しています。色鮮やかでかわいらしい花は添え花として広く使われています。日持ちもとてもよく、ドライフラワーにするのもオススメです。

秋のお彼岸にはきれいな花を供えて、亡くなった人に思いを馳せてみてはいかがでしょうか。



町ホームページ →



町公式 twitter →



町公式 Facebook →



@town\_tobetsu

編集・発行 当別町政策広報課政策広報係 広報「とうべつ」9月号 令和2年9月1日発行 通巻804号