

●平成17年度当別町決算  
●食と文化を考える

広報



2006

11

November

# 当別町決算

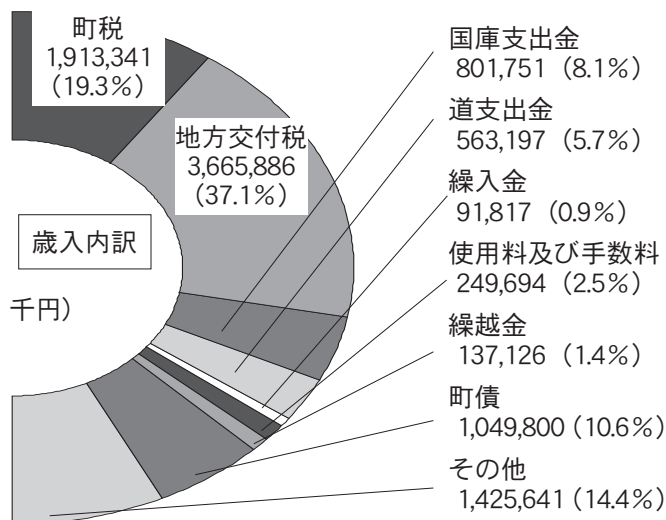
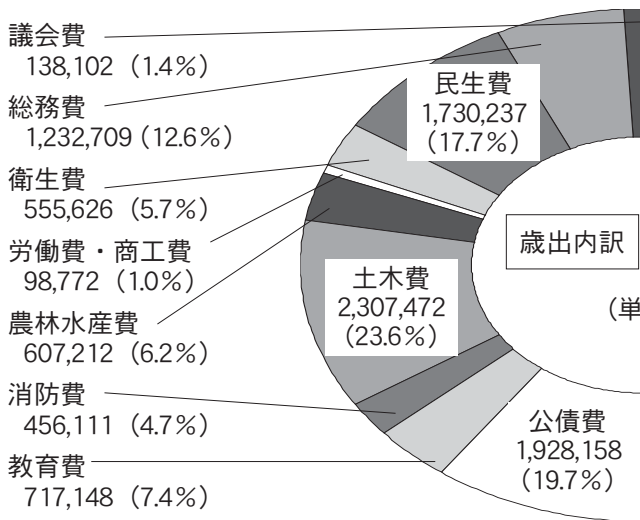
町にはどのような収入があり、どう使われているか、平成17年度決算の数値をもとに町の財政状況を紹介します。

国の行なう三位一体改革の影響で、地方自治体の財政状況は極めて厳しい状況ですが、限られた財源での効率的なサービスがこれまで以上に求められます。

## 1 一般会計（全国の統計ベースとなる「普通会計の数値を使用」）

歳出合計 97億7,154万7千円

歳入合計 98億9,825万3千円



(単位：千円)

**議会費** 議会運営費、議員報酬、議会広報の作成など、町議会の運営費用

**総務費** 美しいまちづくりの推進や、コミュニティバス事業、町内会補助金及び内部管理経費等

**民生費** 乳幼児、障がい者への医療費助成、福祉環境の充実、保育所や児童手当など子育てにかかるもの

**衛生費** ゴミ処理、リサイクルの推進、予防接種や検診事業など衛生的な環境を充実させるための費用

**農林水産業費** 農業生産量、質の向上を目指した土地基盤整備事業、森林環境保全など農林業の振興

**労働費・商工費** 雇用促進、商工会補助、商店街の活性化

**土木費** 道路、公園の整備や維持管理、除排雪に係る費用

**消防費** 町民生活の安全を守る消防活動に使われる費用

**教育費** 小中学校の整備、教材の購入などの学校教育事業や芸術、スポーツ、文化振興を図る社会教育事業などに係る費用

**公債費** 町債の元金及び利息の支払いと一時借入金利息の支払いに使われる費用

### 地方交付税

町が自由に使えるお金で国税（所得税、法人税、酒税、消費税、たばこ税）から一定の基準で交付されたもの

### 国庫支出金

特定の事務事業などに必要な経費のうち、国から一部か全部交付されたもの

### 道支出金

特定の事務事業などに必要な経費のうち、北海道から一部か全部交付されたもの

### 繰入金

特別会計や基金など一般会計以外から繰り入れたもの

### 使用料及び手数料

町の施設手数料や住民票の交付など各種証明書の発行手数料など、利用者負担によるもの

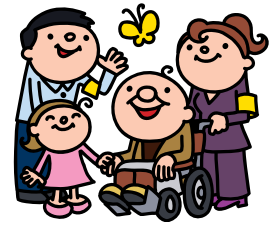
### 繰越金

平成16年度決算後に残ったお金額を平成17年度会計に入れたもの

### 町債

道路や公園の建設など多額の経費を要する特定事業の支出に充てるために借入れた長期の借金

## 2 主な施策に係る経費



平成17年度一般会計の中での主要施策事業の一部の内容と経費を紹介します。

### 電子自治体関連推進事業

◆決算額 2,468万円

#### ◆内容

電子申請サービスをネットワーク経由で行うための共通システムを北海道、市町村が共同で構築、庁内LAN運営、保守。

### 経営体育成基盤整備事業

◆決算額 5,922万円

#### ◆内容

農業の安定的な生産と生産性の向上を目的とした土地基盤の整備、水田の汎用化を図るための排水整備、土壌診断の実施による土地条件の改善など諸制度および各種施策の効果的活用を推進する。

### 当別幸町土地区画整理事業

◆決算額 4億2,651万円

#### ◆内容

中心市街地の主要道路整備に合わせと中心市街地との一体的な土地利用の推進のため、幹線街路の整備・防災活動に係る交通ネットワークの整備・住環境の施設整備をする事業。

### 北石狩衛生施設組合負担金

◆決算額 2億8,565万円

#### ◆内容

し尿及びごみ並びに野犬掃討を実施している北石狩衛生施設組合に対しての負担金。

### 重度心身障がい者医療給付事業

◆決算額 5,425万円

#### ◆内容

重度身体障がい者及び重度知的障がい者の医療費の負担軽減を図るため、医療費の一部を助成。

### スクールバス運営事業

◆決算額 3,510万円

#### ◆内容

幼稚園、高岡地区、弁華別地区、金沢・中小屋地区、上当別地区の5路線及び行事用バス1台、西当別中学校、当別中学校、中小屋小学校冬季用バスの3路線、川下地区（当別小、西当別小学校）ハイヤー2台の運行管理。

## 3 町債と基金

町債 190億3,586万円

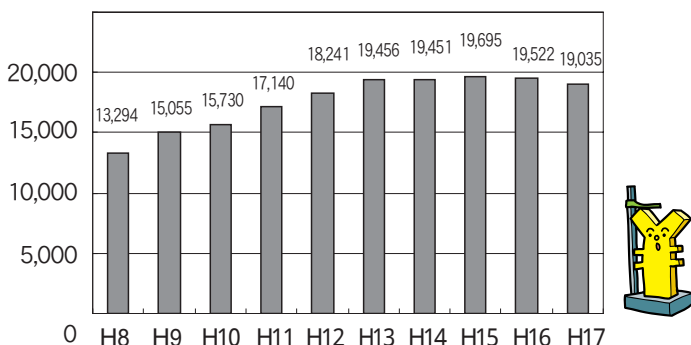
基金 5億8,235万円（平成17年度末残高）

町債は「町の借金」、基金は「町の貯金」にあたります。

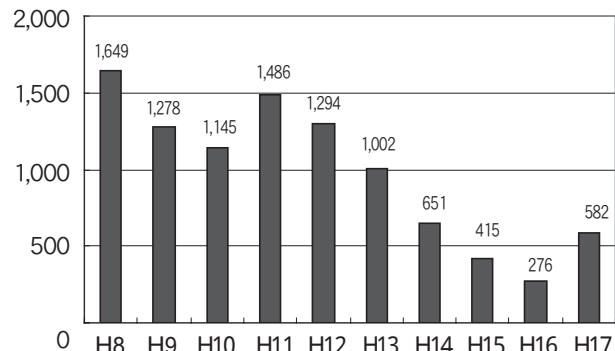
町債を減少させるために町では公債費適正化計画を立てており、平成15年度からは減少しています。

基金の残高は地方交付税などの減少による歳入不足を補うため取り崩しを行い減少傾向です。

◆年度末町債残額の推移（単位：100万円）



◆年度末基金残額の推移（単位：100万円）





## 4 特別会計

### 国民健康保険特別会計

被保険者の疾病、負傷などの保険給付を行なう医療保険と健康保持増進を目的とする保健事業などにかかるもの。

### 老人保健特別会計

老人医療に関する老人保険事業の運営にかかるもの。

### 介護保険特別会計

介護保険制度による被保険者の要介護状態や要支援状態の方に係る保険給付事業にかかるもの。

### 介護サービス事業特別会計

介護保険法に基づく介護サービス事業の訪問介護、通所介護、居宅介護支援事業にかかるもの。

### 農業集落排水事業特別会計

農業集落の排水整備を図るためもの

### 下水道事業特別会計

下水道事業の円滑な運営、施設の整備にかかるもの



会計名	収入	支出
国民健康保険	18億4,899万円	19億5,675万円
老人保健	24億3,849万円	23億4,303万円
介護保険	10億2,457万円	10億393万円
介護サービス	5,390万円	4,671万円
農業集落排水	8,860万円	8,552万円
下水道	10億8,388万円	10億9,988万円

## 5 水道事業会計

水道の供給量は1,703,959m<sup>3</sup>で、平成16年度から1.4%少なくなり、給水収益は1.3%減少しました。

資本的収支の収入額が支出に対して不足する額は内部留保資金で補ってんしています。

区分	収入	支出
収益的収支	4億3,016万円	4億0,936万円
資本的収支	1億3,698万円	2億6,755万円

# 人事行政の運営などの状況

平成17年度当別町職員の勤務条件、服務などについて皆さんにお知らせします。

## 1 職員の任免および職員数

### (1) 職員数 (各年4月1日現在)

部門	区分	職員数		増減
		17年度	18年度	
一般行政	議会	4	4	0
	総務	50	54	4
	税務	15	15	0
	民生	49	43	6
	衛生	13	16	3
	農林水産	15	14	1
	商工	6	7	1
	土木	24	24	0
	その他	8	8	0
特別行政	教育	26	25	1
公営企業等	水道	11	9	2
	下水道	6	5	1
合計		227	224	3

### (2) 採用および退職の内訳 (平成17年度)

区分	採用者数	区分	退職者数
一般行政職(上級)	1人	定年退職	5人
一般事務職(初級)	0人	勸奨退職	1人
その他	0人	普通退職	2人
合計	1人	合計	8人

### (3) 定員管理について

町では、定員管理適正化計画を策定し、平成17年度から平成21年度までの5年間に職員数を23人削減します。

## 2 職員の給与の状況 (平成17年4月1日現在)

### (1) 一般行政職員の給料

#### ① 給料 (一般行政職員)

区分	初任給	平均給料月額	平均年齢
高校卒	138,800円	364,000円	45.8歳
大学卒	170,700円	323,500円	40.0歳

## ②諸手当について

### ア. 扶養手当（月額）

区 分		手当額
配偶者		13,500円
扶養家族	配偶者扶養の場合1人～2人目	6,000円
	配偶者非扶養の場合1人目	6,500円
	配偶者無しの1人目	11,000円
	扶養親族3人目から	5,000円
その他（満15歳年度始～満22歳年度末の間加算）		5,000円

### イ. 住居手当（月額）

区 分		手当額
自己所有		10,000円
借家	家賃18,000円以内	7,000円を控除した額
	家賃18,000円以上	27,000円を限度に支給

家賃の月額から18,000円を引いた額の1/2（この金額が16,000円を超えるときは16,000円）に11,000円を加算した額

### ウ. 通勤手当（月額）

交通機関使用者 6か月定期の価格により一括支給  
車などの使用者 通勤距離に応じて24,500円を上限に支給

### エ. 期末勤勉手当

区 分		支給月数	
期末手当	6月期	1.4月分	職務の級などにより加算あり
	12月期	1.6月分	
勤勉手当	6月期	0.7月分	
	12月期	0.7月分	

期末勤勉手当各合計額より11%削減し、支給しました。

### オ. 退職手当

区 分	勤続20年	勤続25年	勤続35年
定年・勸奨退職	27.30月分	42.12月分	59.28月分
自己都合退職	21.00月分	33.75月分	47.50月分

### カ. 管理職手当（月額）

区 分	支給率
部長職	給料月額の12%
課長職	給料月額の 8%
浄水場長	給料月額の 6%
保育所長および幼稚園副園長	給料月額の 5%

### キ. 時間外休日勤務手当（月額）

正規の勤務時間を超えて勤務した場合や休日に勤務した場合に支給しています。

### ク. 特殊勤務手当

町税徴収手当、滞納処分従事手当、伝染病防疫救治作業手当、行旅死亡人取扱従事手当、保育手当、幼稚園教諭手当などの8種類があります。

### ケ. 寒冷地手当（年額）

区 分		支給額
世帯主の職員	扶養あり	116,800円
	扶養なし	65,300円
その他の職員		44,000円

### (2) 特別職などの給料

区 分	給料月額	期末手当
町 長	850,000円	年間3.3か月分支給。
助 役	700,000円	町長60%、助役・教育長30%
教育長	610,000円	削減して支給
議 長	310,000円	年間3.3か月分支給。
副議長	260,000円	議長・副議長・議員20%
議 員	240,000円	削減して支給

## 3 職員の勤務時間その他の勤務条件

始業	終業	休息时间	休憩時間	週休日
8:45	17:15	15分	45分	土・日曜日

## 4 職員の分限および懲戒処分

平成17年度の分限および懲戒処分はありませんでした。

## 5 職員研修の状況

年度当初に研修計画を立て、職員の能力向上、自己啓発などのために各種研修を実施しました。

平成17年度の研修修了者は、37名です。

## 6 職員の福祉および利益の保護

職員の健康診断や福利厚生事業を実施しました。

平成17年度の公務災害認定件数は、2件2名で、通勤災害はありませんでした。

## 北石狩公平委員会の報告

(1) 勤務条件に関する要求 0件

(2) 不利益処分に関する不服申し立て 0件

### ▼人事行政に関する問合せ

総務課人事係（☎23 - 2330・内線257）

# 食と文化を考えた

当別のまちは古くから農業を基幹産業として発展してきました。先人の努力、暮らしの知恵が「食文化」として地域に根付いています。

苦労や思い出、未来に受け継いで行きたいと思うことを町で永い間活躍してきた5名の皆さんに泉亭町長との座談会を通じてお伺いしました。



対談会場：緑町 鹿野さん邸

## 泉亭町長

「食」に関わる日本伝統の文化は数多くありますが、最近は失われつつあります。

本日は皆様に関わる分野での「食」に対する思いや取り組みをお聞かせいただきたいと思います。

永い間米や花を作って来た三浦さんの思い出とは何ですか。

## 三浦さん

戦時中に食糧確保のため、強権発動で自分の食べる分まで強制的に出荷させられました。そんな悔しさから米作りの挑戦がはじまりました。

都会で働いたこともあります、水田にいる方が気持ちが落ち着きました。当時は食糧不足で、収量を上げることが一番の目標でしたね、その後は米余り時代が来て、消費者も味を求めるようになってきました。皆さんおいしい米の品種をよく知っていますね。



## 三浦善市さん（茂平沢）

12歳から米づくり60年

「減農薬栽培にこだわった米は、自分がパソコンで作ったラベルを貼って出荷しています」



泉亭町長

量を求めると味がついて来ないので、化学肥料も制限した米作りをしています。

今は息子中心で米や花を生産していますが、水田管理は私の仕事です。  
泉亭町長

今、三浦さんが考えておられることはどんなことですか。

## 三浦さん

せっかく美味しい米を作れるようになったのだし、これは私の人生そのものなのだから、一人でも多くの人に食べてもらいたい気持ちです。

平成6年から始めた個人への米の販売は、20軒くらいになりました。そのほとんどが子どもや孫の家の分までも買っています。

## 泉亭町長

子どもの頃の辛かった思いから、努力を続けているのですね。

吉成さんはいろいろな種類の作物を作られていると思いますが、どのような苦労がありましたか。

## 吉成さん

三浦さんには及びませんが、農業を続けて30年になりました。

平成8年から開設の無人直売所は



## 吉成賢二さん（金沢）

農業生産者 直売所で花や野菜販売の先駆け

「今は30~40種くらいだけど、百姓だから百種類の品目を作りたいですね」

雪溶けから降雪までの間やっています。いろいろとお客さんのことを考えながら続けています。

お盆の花が売れる時期には菊を出していますが、菊だけでも何十種類もあるんですよ。

## 泉亭町長

一軒の農家でとても多くの種類をつくっているのですね。

吉成さんは花も野菜も作っておられるのでたいへん忙しいと思いますが、今後の目標は何ですか。

## 吉成さん

今は自分の他に3~4人の人の作物も委託販売をやっていますが、多くの仲間で活動できるような場が出





近藤英男<sup>さん</sup>（太美東）  
趣味で始めた俳画、短歌はグループの指導をする腕前  
「当別の花や野菜を題材にした作品も作ります」



鹿野正子<sup>さん</sup>（緑町）  
裏千家茶道教授 北海道医療大学の学生の部活動でも指導  
「日本の伝統文化を未来につないでいけると良いですね」



山岸友子<sup>さん</sup>（当別太）  
共同で野菜を出荷する傍ら、味噌、漬物などの加工品づくりも評判「直売施設が当別にあると、直売に参加する農家が増えると思いますね」

来るといいですね。大勢で直売所をすることによって品数が増えたとお客さんも喜ぶと思います。

#### 泉亭町長

当別で現在どれくらいの種類の作物が作られているのかを調査したら186種類もあり、それだけあれば多くの加工品が作れると思いました。

山岸さんもいろいろ加工品を作っていると聴きますが。

#### 山岸さん

大豆で自家製味噌を作ったり、その味噌で南蛮味噌をつくったり、漬物は25種類くらい作ります。人にあげるのが殆どで、皆さんに喜ばれていますよ。

#### 泉亭町長

町外への野菜の出荷にも積極的に取り組まれていますね、当別でも販売してみたいと思いませんか。

#### 山岸さん

最初8人で始めた野菜の生産グループの仲間が今は17名に増えました。大体40～50種類くらいを栽培しています。トマトは化学肥料を使わない「エコファーマー」を取って生産しています。

運送経費もかかるので、地元で野菜や加工品を販売できるような場所ができるといいですね。

#### 泉亭町長

直売施設には農家の「心」を感じられるものも多いですが、近藤さんはその「心」を直接歌や絵にされていますね。

#### 近藤さん

趣味で始めた絵や短歌ですが、農協を定年退職してからも、農業・農村風景が好きなので、農家の人たちといろいろと関わりを持ち、創作に活かしています。

短歌の会が20人くらい、絵の会が10人くらいで、農家の方も多いのですが、夏場は忙しいので冬に活動される方が多いです。

花の生産農家はきれいな花を見ながら仕事ができるので、うらやましいと思います。これからも当別にあるこれらを素材として絵を描き、歌

を詠んでいきたいと思います。

#### 泉亭町長

これからもいろいろな活動を通じて「農」の魅力を発信してください。

鹿野さんは永く続けている茶の世界で「食」を考えることはありますか。

また、北海道医療大学の生徒にも部活で指導されているのですね。

#### 鹿野さん

茶道を通して学生の礼儀がとても立派になられて、例えば就職の面接などでも高い評価をいただいていると伺い、とても嬉しく思います。

茶道でも食は強く意識しています。和菓子は小麦粉と小豆が主体でカロリーも少なく、若い人にも人気があります。季節感も大切で、夏にはイチゴ、秋にはかぼちゃなどで作ったお菓子も使われます。

よく花やイチゴを買っていた無人の直売所が吉成さんの所と今日初めて知りました。山岸さんの作ったものも食べてみたいですね。

地道に活動を続けている方たちのことを、町の人たちがもっと知ることができると良いですね。

#### 泉亭町長

皆さん方の地道でこだわりを持った仕事や活動が文化として根付かせ、当別をより魅力あるまちに行きたいと思います。

本日は、どうもありがとうございました。

## まちの話題

広報誌で紹介した写真またはデータを希望者に提供します。

**お申し込み** 情報課広報広聴係

TEL23-3069

## 美味しい笑顔がたくさん アウル大感謝祭

(10月15日)

美しいまち生き活きとした当別を創る会が主催して「まちの駅アウル大感謝祭」を開催しました。

ふとみ元風会のよさこいでイベントがスタートし、当別産の米と小豆の無料配布では、たくさんの方が行列を作りました。また、もちつきコーナーでは、大人や子どもが交代でもちをつき、40キロの餅が来場者に振舞われました。この他にも、本通り振興会が主催したビンゴゲーム大会、1升もちが賞品のじゃんけん大会も行われ、今年最後のアウルイベントを盛り上げました。



## 町民劇「石狩川」で最優秀賞を受賞

(10月8日)

去年11月に(社)当別青年会議所が手がけた町民劇「石狩川」が、福島県郡山で開催された(社)日本青年会議所主催の全国大会で最優秀賞を獲得しました。

町民劇「石狩川」は、地域開発部門にエントリーし、参加60団体の中から地域一体の活動が評価され、この部門の優秀賞に選出され、さらに各部門の優秀賞の中から最優秀賞に輝きました。

受賞にあたり、亀卦川理事長は「9人のメンバーで何もないところから始めた町民劇が評価されて嬉しい。これからも、今回の受賞を力に活動を広げていきたい」と意気込みを話してくれました。



### 町民劇石狩川

当別青年会議所が創立25周年記念事業として、本町ゆかりの作家本庄陸男による岩出山藩伊達邦直公主従が未開の地当別を開拓するまでを描いた小説「石狩川」を基にシナリオを作成し、上演しました。

劇には、4歳から81歳までの40名が出演。8か月の間に40回の練習を重ね、手作りの演劇で町民に大きな感動を与えました。





## 手作りのハーモニー ふくろう音楽祭

(10月8日)



今年で5回目を迎えるふくろう音楽祭が当別中学校体育館を会場に開催されました。

当中レディースハーモニーの3部合唱から音楽祭がスタート。会場には、合唱の透き通るようなハーモニー、吹奏楽の迫力のあるサウンドが響き渡ったほか、バイオリンやアコーディオンも登場し、たくさんの音色が来場者を楽しませました。フィナーレの出演者全員による「上を向いて歩こう」の合唱では、観客席から手拍子も沸き起こり会場が一体になりました。

## 10月1日からスタート ごみの有料化

(10月1日)



10月1日から家庭ごみの有料化が始まりました。

9月まで続いていた駆け込みのごみ出しから一転して、10月第1週の状況は、前年の同じ週と比べてごみの量が約半分に減っています。

これは、今までごみとして出されていた「びん・缶・ペットボトル」を資源物として回収するようになったことが要因です。

これからもごみの分別、リサイクルを徹底し、ごみの量を減らしていきましょう。

## 行ってきました コミバス利用感謝ツアー

(10月14・21日)



10月21日登別温泉にて

コミュニティバスの利用に感謝をしようと、町が主催して旭山動物園と登別温泉の2つのツアーを実施しました。535通の応募の中から、抽選で選ばれたそれぞれ15組30人ずつが参加しました。

参加者からは、「来年もこのようなツアーを是非開催してほしい」との声が上がりました。

町では、もっと利用しやすいバスになるよう、12月にダイヤと路線の改正を予定しています。

多くの方の利用でバスを定着させましょう。

## 立派な稲穂に育ったよ 稲刈り体験学習

(9月30日)



当別地区地域用水対策協議会が主催して水田発祥の地で稲刈り体験学習を開催。

6月3日に田植えをした稲が順調に育ち、黄金色の穂をつけ、小学生や北海道医療大学生など約40人が参加し、農家の方から教えられながら鎌を手に1ふさずつ丁寧に刈り取りました。

ここで収穫されたもち米は、10月15日に開催されたまちの駅アウル大感謝祭に提供されました。

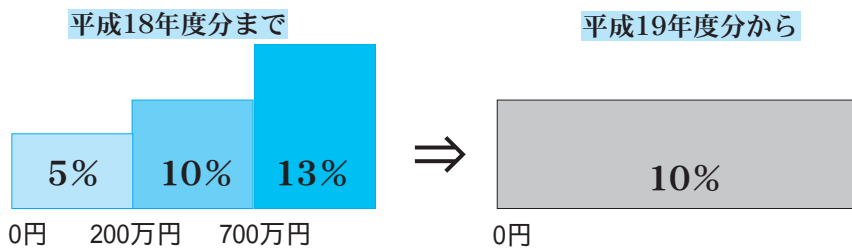
## 税金 平成19年度分個人住民税が改正されます

国から地方への税源移譲に伴い、平成19年度分からの個人住民税が大きく変わります。

税源移譲は、各市町村が自主性を発揮し、より身近なサービスを行うために国の所得税を減税し、地方の住民税を増税するものです。

### ①所得割の税率が10%に統一されます

(税率は道民税4%と町民税6%を合わせたものです。)



例えば、課税所得額が300万円の課税額

$$200万円 \times 5\% + (300万円 - 200万円) \times 10\% = 20万円 \quad \Rightarrow \quad 300万円 \times 10\% = 30万円$$

### ②住民税と所得税の負担率の変更

税源移譲に伴い、所得割の税率が一律10%となることから、国の所得税も見直されることとなります。

基本的には、住民税が増えても、所得税が減るため、納税者の負担は変わらないような仕組みとなっています。

個人住民税	最低税率	5% 10%へ	引き上げ
	最高税率	13% 10%へ	引き下げ
所得税	最低税率	10% 5%へ	引き下げ
	最高税率	37% 40%へ	引き上げ

### ③定率減税が廃止になります

今年度の個人住民税は所得割額の7.5% (上限2万円) が控除されていましたが、平成19年度分からは廃止となります。なお、所得税の定率減税も平成19年分から廃止になります。

### 課税所得とは?

給与や年金、事業収入などから給与(年金)所得控除や基礎控除、扶養控除、社会保険料控除などの諸控除を差し引いた残りの金額です。この課税所得に税率をかけたものが所得割額となります。

### 事務担当者は必ず出席を 年末調整説明会

札幌北税務署では、年末調整手続きの説明会を開きます。

2人以上雇用している事業主、法人の青色申告者など、「源泉徴収事務」を取り扱う事業所などの担当者は、必ず出席願います。

▼日時 11月13日(月) 13時30分～

▼会場 役場第二庁舎

❖問合せ

税務課税務係(☎23 - 2332)

## 人事

### 10月1日付け 人事異動

(総務部総務課)  
 総務課主幹 野村 雅史  
 総務課総務係主査 春田 秀彦  
 (派遣) 札幌広域圏組合へ  
 企画部主査 三浦 浩司



## 制度改正

### 住民基本台帳・選挙人名簿の 閲覧が改正されました

11月1日から住民基本台帳、選挙人名簿の閲覧制度が改正されました。この改正により、閲覧できる者を限定するなど、従来の制度よりも個人情報に十分留意した制度に変わりました。

▼問合せ

住民基本台帳関係

戸籍住民係 (☎23 - 2463)

選挙人名簿関係

選挙管理委員会 (☎23 - 3499)

### 困ったときの納税Q&A

Q .国民健康保険税を納期限までに全額納めることができないのですが?

A .税金は納期限までに納めていただかなければなりません、やむを得ず納期限までに納められない事情があるときは、分割納税などのご相談に応じていますので、お早めに納税係にご相談ください。

◆夜間納税相談 11月9日

第2木曜日 19時30分まで

◆問合せ 納税係(☎23 - 2341)

## 表彰

### 該当すると思われる方は連絡を文化賞・スポーツ賞の受賞対象者

町教委では、「当別町文化賞」「当別町スポーツ賞」の受賞対象者を調査しています。該当すると思われる方は、問い合わせください。

(授与式は平成19年2月末を予定)

#### ◆選考基準

##### 文化賞

国内コンクール出場、全道コンクール入賞などの個人、団体。

10年以上にわたり文化活動の発展に尽力し、文化の向上に貢献した個人、団体。

##### スポーツ賞

全国大会出場、全道大会入賞などの個人、団体。

10年以上にわたりスポーツ活動に尽力し、スポーツの向上に貢献した個人、団体。

国・北海道、これに準じる団体の主催・共催に限る。

◆対象者 町民または活動拠点が当別町にある個人・団体。

◆出場・入賞期間 今年1月～12月

◆申請期限 12月15日(金)

◆問合せ 町教委管理課総務係  
( ☎23 - 2689 )

## 発表会

### 当別町少年の意見発表会 青少年健全育成町民の集い

町内の小学・中学・高校生が日頃考えていること、訴えたいことなどを発表します。

▼日時 11月18日(土) 9時30分～

▼会場 ゆとろ(西町)

▼対象 町民(入場無料)

▼問合せ 町教委社会教育課  
( ☎22 - 3834 )

## 水道

### ご注意ください 水道の悪質な訪問販売

最近、「水道課からの委託(指示)で来ました」などと、あたかも役場と関係があるように装った、次のような訪問販売や点検商法が発生しています。

- ①水道水の水質検査
- ②水道管のサビや水アカの洗浄
- ③蛇口の交換
- ④浄水器等の販売
- ⑤水道メータの有料交換

上下水道課では、お客様から要請のない水質検査をおこなったり、浄水器などを訪問販売したりすることはありません。

また、水道の修理は、当別町の指定を受けた給水装置工事業者でないと出来ません。

#### ◆問合せ

上下水道課( ☎22 - 2411 )

元町浄水場( ☎23 - 2713 )

## 研修

### 助成します 中小企業大学校旭川校研修受講料

中小企業大学校旭川校が実施する研修(短期コース)の受講生に対して受講料を全額助成しています。

▼研修内容 リーダーシップと部下育成など

#### ▼当別町の補助制度

研修(短期コース)の受講料を全額補助しています。

#### ▼問合せ

研修内容 中小企業大学校旭川校( ☎0166 - 65 - 1200 )

補助制度 町商工会  
( ☎23 - 2447 )

## 相談

### 困ったときは 女性の人権ホットライン

札幌人権擁護委員連合会と札幌法務局は、「女性の人権ホットライン」を開設し、夫やパートナーからの暴力、ストーカーなど女性に対するあらゆる相談に応じています。

#### ▼相談時間

平日の8時30分～17時15分

#### ▼電話番号

0570 - 070 - 810

## 自衛官募集

### 自衛隊生徒

■資格 中卒(卒業見込み含)  
17歳未満の男子

■受付期間 11月1日～19年1月9日

#### ■試験期日

1次 19年1月13日

2次 19年1月26日～29日

### 2等陸・海・空士

■資格 18歳以上27歳未満の男子

■受付期間 随時

■試験日 受付時にお知らせします

#### ▼問合せ

自衛隊札幌地方協力本部

江別地域事務所

( ☎011 - 383 - 8955 )

## 除雪の準備をしましょう

### 塀や樹木に目印を付けてください

除雪・排雪時に塀や樹木を傷つける場合がありますので、障害物の目印としてポールや赤い布で分かりやすくしてください。

特に、道路際の物干し竿などは、場所を移動するようにお願いします。

#### ▼問合せ 維持管理係

( ☎23 - 3197 )



## 福祉

### 紹介します 高齢者保健福祉サービス

#### ①緊急通報サービス

**内容** 緊急通報装置を貸与し、緊急事態に対応（24時間体制）

**対象** 一人暮らし高齢者（町民税非課税世帯）

**料金** 通報にかかる通話料は自己負担

#### ②施設入浴サービス

**内容** 町内の特別養護老人ホームに車で送迎し、特殊浴槽で入浴サービスをする。

**対象** 家庭での入浴が困難で介護サービスが受けることができない高齢者や身体障害のある方。

**料金** 1回650円

#### ③配食サービス

**内容** 食の確保と安否確認のため夕食を家庭まで届ける。（週5回以内・太美地区は週2回以内）

**対象** ひとり暮らし高齢者など

**料金** 1食400円

#### ④除雪サービス

**内容** 玄関先から公道までの通路（1m幅）を除雪。（12月～3月）

**対象** 一人暮らし高齢者、高齢者夫婦世帯、身体障害のある方。（町民税非課税世帯）

**料金** 一冬7,000円（生活保護世帯は3,000円）

#### ⑤成年後見制度利用支援事業

**内容** 財産管理に問題を抱えている場合は、家庭裁判所に申し立てを行い、成年後見人などを選任して本人の代わりに法律行為を行うことができるように支援します。

**対象** 認知症などにより日常の判断能力が十分でなく、親族のいない方。

**料金** 申し立てに要する費用を町で負担。

▼問合せ 地域包括支援センター（☎25 - 5152）/介護サービス係（☎23 - 3029）

## 講習会

### 気軽に参加しませんか 豆・野菜料理講習会を開催します

町食生活改善推進協議会が主催して簡単でおいしい豆・野菜料理を紹介します。西当別コミセン会場では、自宅で手軽にできる体操の紹介もします。

▼日時・場所・時間

1回目 11月11日（土）

ゆとろ 9時30分～14時

2回目 11月15日（水）

西当別コミセン 10時～14時

▼定員 いずれも先着20名

▼締切り 1回目 11月6日

2回目 11月10日

▼参加費 200円

▼持ち物 三角巾・エプロン

▼申込・問合せ

1回目 荒戸さん（樺戸）

（☎/FAX23 - 2670）

2回目 佐々木さん（当別太）

（☎/FAX26 - 2904）

## 年金

## 読んで得する年金・国保のお話

## 国保

### 免除、学生納付特例申請に係る委任の取扱い

国民年金保険料の免除申請（または学生納付特例申請）をほかの人に委任して行う場合は、原則として委任状が必要になります。しかし、委任された方が世帯主、配偶者または同居の親族である場合、委任状は必要ありません。

委任による申請の場合は、窓口にお越しの方の身元を確認させていただくこととなりますので、運転免許証・健康保険証などを窓口で提示くださいますようお願いいたします。また、印鑑も忘れずにご持参ください。ただし、自ら署名した申請書を他人に預けて提出する場合は、その必要はありません。

#### ・窓口年金相談日

11月7日（火）・14日（火）

役場1階 住民生活課国保年金係

#### ・年金保険相談所の開設（札幌北社会保険事務所）

11月21日（火）10時～15時 商工会館

### ■ご確認ください「国民健康保険の医療費通知」

当別町国民健康保険では年7回医療費通知を送付しています。通知内容は、受診者名 医療機関名 診療月 入院外来別 日数または回数 医療費総額の6項目です。

病院に支払う医療費は、自己負担額（3割）と国保が支払う負担額（7割）との合計額で、自己負担額ではなく実際に治療にかかった金額を記載しています。

### ■ご利用ください「短期人間ドックの助成」

国保では、短期人間ドック健康検査料の内15,000円を助成します。

▼対象者 国保に加入している30歳から64歳までの方

▼詳細 住民生活課国保年金係

▼人間ドック助成の対象医療機関

堀江病院（樺戸町）札幌厚生病院（札幌市中央区）

◆国保と年金についての問合せは

住民生活課国保年金係（☎23 - 2467）

会員になって子育ての手助けをしませんか

### ファミリーサポートシステム協力会員養成講座を開催



このシステムは一時的、臨時的に子育ての援助を必要としている家庭を地域の人が有償ボランティアで支援していく仕組みです。

町では、協力会員になっていたための講習会を開催します。

全講習に託児がありますので、ご利用ください。

#### ▼講習場所・日時

**ゆとろ** 11月16日・30日

12月14日・21日(全て木曜日)

□時間 9時～12時

#### 西当別コミセン

11月22日(水)12月7日(木)

□時間 9時30分～11時30分

講習以外に実習(2h)としてあそびのひろばに参加してもらいます。

▼申込締切 11月13日(月)

受講無料、託児利用の方は事前にお知らせください。

#### ▼申込・問合せ

ファミリー・サポートセンター(☎22-2886)子育て支援係(「ゆとろ」内・☎25-2658)

### 健康塾参加者を募集します

#### ▼日程 11月

6日「生活習慣病予防のための食事」

13日「認知症の基礎知識と予防」

27日「家庭での救急対応」

#### 12月

4日「心肺蘇生法(実習)」(毎月曜日)

▼時間 16時30分～18時

▼場所 北海道医療大学 歯科内科クリニック

#### ▼問合せ・申込み

同大学内科・石田(☎23-1534)

### 篠津中央土地改良区職員を募集

▼職種・人数 1名・技術(土木)職

▼年齢 18歳～25歳(高卒以上)

▼応募期間 11月15日～30日

▼試験日 12月中旬を予定(応募締切後10日以内に通知)

▼試験内容 筆記試験・面接

▼応募方法 電話連絡後に申込用紙を送付しますので、履歴書と一緒に郵送してください。

▼問合せ・申込み 同改良区総務係 坂本(☎23-2359)

### スウェーデンヒルズみんなの作品展

スウェーデンヒルズの住民を中心にした絵画などの作品展です。

▼日時 11月19日～23日10時～16時30分(最終日15時まで)

▼場所 スウェーデン交流センター

▼問合せ 同センター(☎26-2360)

### 献血にご協力を

◆日にち 11月24日(金)

◆場所・時間

土木現業所 9時30分～10時30分

役場 11時～14時30分

北海道医療大学 15時～16時30分

◆詳細 福祉課福祉係

(「ゆとろ」内・☎23-3019)

### ファミリー・サポートセンター移転のお知らせ

NPO法人ゆうゆう24が当別町ノーマライゼーションセンター「によきによき」として活動を拡大することになりました。それに伴いファミリー・サポートセンターも下記の場所へ移動しました。

❖住所 当別町六軒町69番地11(旧北季節保育所)

❖電話/FAX番号(☎22-2886)

### ファミリー・サポートシステムスキルアップ講習会を開催

❖受講対象 ファミリー・サポートシステム協力会員・子育てに興味がある方

❖日時 11月28日(火) 18時30～20時

❖場所 ゆとろ(西町)

❖演題 「子どもの心が見えていますか」～家庭、地域で今求められるもの～

❖講師 石狩市保健福祉部子ども室子ども相談センター長 市川啓子氏(臨床心理士)

❖申込期間 11月13日(月)～24日(金)

❖申込先 子育て支援係(「ゆとろ」内・☎25-2658)まで

### 子育て支援センター情報

当センターはお母さんお父さんの子育てを応援します。是非お子様と一緒に参加しませんか。

#### あそびのひろば11月の日程

■うさぎ(3歳～就学前)

7日・14日・21日・28日(全て火曜日)

■こりす(1歳6か月～3歳)

1日・8日・15日・22日(全て水曜日)

■キャロット(1歳6か月～就学前)

1日・8日・15日・22日(全て水曜日)

#### ミニトマトクラブ(乳児支援)

■11月28日(火)

#### サロン(0歳～就学前対象)

■毎週金曜日、心とみ保育所・子どもハウスで開催しています。気軽に遊びにきてください。

❖詳しい内容は、子育て推進課(「ゆとろ内」・☎25-2658)まで問い合わせください。

### 地域生活支援フォーラム

障害者自立支援法に関する勉強会です。

▼日時 11月18日(土)14時～

▼場所 ゆとろ(西町)

▼問合せ 障がいサービス係(「ゆとろ」内・☎23-3019)



### 日本棋院当別支部が30周年



日本棋院当別支部が創立30周年をむかえたことから全国的に活躍するプロ棋士と対局を通して交流をしました。節目の30年に戸來会長から「もっと子どもの会員を増やし活動を広げていきたい」と挨拶がありました。  
(10月9日)

### 日頃から意識を防災訓練



民生児童委員協議会と赤十字奉仕団が地域交流の向上と災害に強いまちづくりを目的に、アウルを会場に防災訓練を行いました。約60人が参加し、防災に関する講習後、豚汁とおにぎりの炊き出し訓練をしました。  
(10月19日)

### 第45回北海道障害者スポーツ大会 スローガン・シンボルマーク募集

平成19年7月1日と9月30日に石狩管内で開催される第45回北海道障害者スポーツ大会のスローガンとシンボルマークを募集します。

- ▼応募対象 小学生以上
- ▼使用目的 ポスター、プログラムなど
- ▼入賞記念品 採用された方には記念品を贈呈します
- ▼募集期限 12月29日(金)  
住所、氏名、年齢、電話番号を記入の上、応募願います。
- ▼受付・問合せ  
〒061-3216 石狩市花川北6条1丁目41番地1石狩市福祉生活課  
第45回北海道障害者スポーツ大会事務局(☎0133-72-3194/FAX0133-75-2270)

### ご寄付ありがとうございます

☆当別町社会福祉協議会へ  
渡部多美恵さんから10万円  
高田則子さんから5万円  
鈴木宗廣さんから5万円  
中鉢稔さんから5万円  
福田甲咲さんから5万円  
下村清一さんから3万円  
春木邦夫さんから3万円  
当別町花卉生産組合からカーネーション400本  
山内雪恵さんからバスタオル13枚・タオル17枚  
関ヨシエさんから手編みの手袋50双

### 商店街活性化センター 「あえ〜る」情報

- 当別ふくろう展**  
～縁起の良いふくろうと遊ぶ～  
期間 11月3日(金)～5日(日)  
面白いイベントが盛りだくさん  
家族や仲間であえ〜るで来場ください。
  - 曾根静江ドライフラワー作品展**  
“フラワーステージ 虹”  
期間 11月17日(金)～19日(日)
  - 平出理三郎写真展**  
～当別の山野草～  
期間 11月22日(水)～29日(水)
- 時間は10時～17時(月曜は休館/展示会最終日は15時まで。)  
詳細 あえ〜る(☎25-5116)

## 交通安全

### 夕暮れどきは事故多発

- ・夕暮れ時はドライバーも歩行者も見づらい時間帯です。  
早めの点灯で事故防止!
- 飲酒運転は絶対にやめましょう**

- ・わずかな飲酒でも、認知・判断力は確実に低下します。

当別町の交通事故発生件数  
(平成18年1～9月人身事故累計)

	平成18年	平成17年	増減数
件数	89	71	+18
死者数	1	2	-1
傷者数	137	98	+39

安全運転で笑顔の帰宅!

### 相談できます 会場 ゆとろ(西町)

- ☑法律相談 町の顧問弁護士が相談に応じます  
日時 12月7日(木)・13時30分～16時30分  
申込 事前に福祉係(☎23-3019)まで。
- ☑心配ごと相談(11月第2・3木曜日)[24時間受付 090-2070-5082]  
日時 11月9日、16日・13時～16時 申込 町社会福祉協議会(☎22-2301)

### 冬の踏切に注意しましょう

#### 踏切で閉じ込められたら?

そのまま車を進めて脱出してください。

#### 踏切で車が動かなくなったら?

非常ボタンか発炎筒で列車を止める手配をしてください。



# ここが1番

街路樹も衣替えの季節 緑苑通

冬支度をと、久しぶりにホームセンターへ足を運んでみて、驚いた。店頭で薪ストーブがズラリと、それも豪華なものばかり・・・。

子供の頃、よく薪ストーブの上でもちを焼いたりしたっけ。顔がやたらと熱くなり、背中が寒かったけど、家族みんなで楽しかったな・・・。

今年の冬囲いは、息子にも手伝わせるか・・・。



**街**路樹としてよく見かけるいちょう。色づいた時の美しさから並木として植えられているところが多く、町内でもよく見かけます。

また、いちょうの実は「ギンナン」と呼ばれ、茶碗蒸しの具に使われたり、酒の肴としても人気があります。

秋が深まるにつれ、赤や黄色に彩られた鮮やかな木をあちこちで見かけるようになりました。

冷たい北風が吹き、落葉が終わると当別にも本格的な冬が到来します。



## 年賀ハガキ

12月30日まで受付いたします!

1色	26点	2色	28点		
3色	14点	カラー	26点		
喪中	8点			合計	102点

### 年賀状印刷料金 (消費税込み料金です)

種類 枚数	1色刷	2色刷	3色刷	カラー	喪中 (印刷のみ)	喪中 (私製ハガキ含)
1~30枚	1,700	2,200	2,400	2,600	2,000	2,240
31~50枚	1,900	2,500	2,700	2,950	2,200	2,600
51~70枚	2,100	2,800	3,000	3,300	2,400	2,960
71~100枚	2,300	3,100	3,300	3,650	2,600	3,400
101~150枚	2,800	4,000	4,200	4,900	3,100	4,300
151~200枚	3,300	4,900	5,100	6,150	3,600	5,200
201~250枚	3,800	5,800	6,000	7,400	4,100	6,100
251~300枚	4,300	6,700	6,900	8,750	4,600	7,000
301枚以上	10枚毎 @ 80	10枚毎 @ 120	10枚毎 @ 130	10枚毎 @ 150	10枚毎 @ 80	10枚毎 @ 160

◎ この価格表は印刷料金表ですので**ハガキ代は含まれておりません**。但し、喪中ハガキは私製ハガキに印刷する場合のみ当社専用私製ハガキ代(10枚80円)を含むセット料金です。

◎ 年賀ハガキ・官製ハガキ(喪中用)の立替いたします。**インクジェット用年賀ハガキは使用出来ません**。

◎ 出来上がりは**4日~7日後**(内容によって異なります)

◎ **11月30日まで申込された方10%引き**

◎ 見本帳あります。必要な方ご連絡下さい。

## 有限会社 トライ印刷

〒061-0223 石狩郡当別町弥生53番地  
(当別土地改良区ビル内1F)

電話 (0133) 23-2156

FAX (0133) 23-0701

❖ゆとろ～総合保健福祉センター（西町） ❖歯プラ～歯の健康プラザ（錦町）  
❖西コミ～西当別コミュニティセンター（太美町）

## 集団予防接種

種類	日時	場所	対象
B C G	13日月 14:00～14:30	ゆとろ	生後6カ月未満

- ◆個別接種は下記医療機関にて接種ください。
- ◆持ち物 母子健康手帳。
- ◆事前に予防接種ガイドブックを読みましょう。

## 医療機関 予防接種実施

勤医協当別診療所	☎23-3010	要予約
さわぎき医院	☎25-2055	要予約
とうべつ内科クリニック	☎22-1313	要予約
近藤医院	☎23-2021	
太美中央医院	☎26-2332	
スウェーデン通り内科循環器科クリニック	☎25-3151	
北海道医療大学 歯科内科クリニック	☎23-1604	
堀江病院	☎22-3111	

	事業名	日時・場所・内容	申込
お母さんへ乳幼児	マタニティスクール	A 7日 火 13:00～15:00 ゆとろ B 21日 火 13:00～15:00 歯プラ	必要
	4か月・10か月児健診	13日月 ゆとろ 受付13:00～14:00	対象者へ個別通知
	1歳8か月3歳児健診	10日 金 西コミ 受付13:00～14:00	
成人向け	基本健康診査	40歳以上の方 右記町内医療機関にて受診	必要
	健康相談	保健師や栄養士が相談に応じます。 29日 水 9:30～11:30 ゆとろ	必要
	ヘルスアップ事業	健康チェック日 14日 火 健康プラン相談会 17日 金 9:30～11:30 総合体育館	必要
	リハビリ教室	脳卒中、神経難病などにより、 体や言葉に不自由さがある方 15日 水 10:30～14:30 ゆとろ	必要
	友遊会	外出機会の少ない高齢者対象 9日 木 10:00～12:00 ゆとろ	必要
	かすみ草の集い	外出機会の少ない高齢者対象 21日 火 10:30～14:30 西コミ	必要
	女性がん検診	8日 水 7:55～8:10 西コミ 30日 木 7:55～8:10 ゆとろ	必要
	転倒予防推進講座	6日月 20日月 27日月 13:30～15:30 ゆとろ	必要

10月の予定

申込・詳細 福祉課保健サービス係（「ゆとろ」内・☎23-2346）

内容	日にち	時間	場所	内容	日にち	時間	場所
歯科健診・フッ素塗布	1日(金)	10:00～	西コミ	1歳8か月・3歳児健診	8日(金)	13:00～	ゆとろ
マタニティスクールC	5日(火)	13:00～	ゆとろ	4か月・10か月児健診	11日(月)	13:00～	ゆとろ
健康相談	7日(木)	9:30～	西コミ	B C G 予防接種	11日(月)	14:00～	ゆとろ

## 田西会館

観楓会・忘年会受付中  
10名以上の宴会予約申込の際「広報とうべつ見た」で  
焼酎ボトル一本プレゼント!! (12月25日まで)

☎23-4050 冠婚葬祭・法要仕出し料理予約承ります

## 水波月鍼灸室

みなづきしんきゅうしつ はり・きゅう治療  
肩こり・腰・五十肩・女性特有の症状

◆園生294-51 グランドハイツ当別  
◆予約制 TEL 22-2299

あなたは大丈夫?  
メタボリックシンドローム  
へそまわり 女性≥90cm 男性≥85cm  
内臓脂肪の蓄積で糖尿病は7～9倍  
心筋梗塞・脳卒中は3倍の発症ぞ!

耳はり  
耳のツボに0.6mmほどの小さな鍼を目立たないシールで貼付けします。  
■1回1,000円  
■1ヶ月(何回でもOK) 4,000円

耳つぼまでダイエットしませんか?

## 超音波エステ

初回に限り1,050円  
お試しキャンペーン  
エステにきたーい!!  
メイクが上手になりたい  
でも... かわいい。肌が高い  
効果がなと思っている  
あ・なた

ぜひ、お試しを  
お気軽にお問合せください

5年前の顔  
私だわ前つの...  
顔ヤセ  
スッキリ

かたいゴワゴワ  
シミ  
くすみ・クマ  
毛穴の開き  
たるみ

## コスメックスいとう

当別町園生56 TEL 23-2345

エステ受付時間  
10:00～18:30  
予約制  
定休日 日曜・祭日

先月号まで、堀江病院の電話番号を誤って記載していました。訂正し、お詫び致します。

hospital

## 内科系急病当番医

- ◆平日⇒19時～21時 ◆土曜⇒14時～17時
- ◆日曜・祝日⇒9時～12時・14時～17時

### 11月

1日 勤医協	2日 堀江	3日 堀江	4日 とうべつ	5日 近藤	6日 スエーデン	7日 堀江
8日 さわざき	9日 堀江	10日 勤医協	11日 堀江	12日 堀江	13日 とうべつ	14日 近藤
15日 スエーデン	16日 堀江	17日 太美	18日 堀江	19日 さわざき	20日 堀江	21日 堀江
22日 とうべつ	23日 近藤	24日 スエーデン	25日 堀江	26日 太美	27日 さわざき	28日 勤医協
29日 堀江	30日 堀江					

### 12月

1日 とうべつ	2日 近藤	3日 スエーデン	4日 堀江	5日 太美	6日 さわざき	7日 堀江
8日 堀江	9日 堀江	10日 とうべつ	11日 近藤	12日 スエーデン	13日 堀江	14日 太美

## ボランティアの窓

ここでは、ゆとろの一角にある「ボランティアさんのコーナー」に展示している四季折々の作品を毎月紹介しています。



### 作成者

齊藤 紀子みちこさん

私の幼少の頃は身近でなかったハロウィンですが、子どもが学校で仮装パーティをしたのがとても楽しかったので、その思い出を作品にしてみました。花器のカボチャも手作りです。

当別ボランティアセンター

## いきいき 健康生活



### みんなで作ろう

### お母さんと赤ちゃんに優しい環境

多くのお母さんは、妊娠からこどもが3歳になるまでの期間、孤独感や負担に感じることもあるとの調査結果が出ています。特に妊娠初期は、お腹の赤ちゃんの成長のためにとっても大切な時期です。

この頃の妊婦さんは『つわり』などの症状がありますが、外見から妊婦とわかりにくく、外出の際に辛い症状を我慢していることも少なくありません。そのため、国ではこの春からマタニティマークを普及し、妊産婦にやさしい環境づくりをすすめています。町でも、このマークの携帯用ラミネートカードを作成し、母子手帳を交付するときに希望者へ配布することを始めました。

職場・飲食店・交通機関・その他の公共の場で妊婦さん・小さいお子さん連れの方を見かけたときは、次のようなあたたかい心遣いをお願いします。

- ❖電車・バスなどでは、率先して席を譲る。乗降時にお手伝いをする。
- ❖近くでの喫煙をしない。
- ❖ベビーカーで移動している方に、階段の上り下りや段差のある場所でベビーカーを運んであげたりドアの開閉のお手伝いをする。
- ❖子供をあやしてあげる。見守ってあげる。話しかける。

『お母さんと赤ちゃんにやさしい環境づくり』は、周囲の方々の支援と、お母さんたちが支援を上手に活用することによって推進されます。みなさんのご協力をお願いします。

**心の健康相談** 心の悩みについて専門医が相談  
15日水 13:00～16:00 ゆとろ  
☑申込・問合せ 江別保健所 (☎011-383-2111)  
11月は当別会場です。お気軽に相談ください。

**断酒会** お酒で悩んでいる方とその家族  
毎月第1・第3月曜日  
18:00～21:00 ゆとろ  
☑申込・問合せ 日中は江別保健所 (☎011-383-2111)  
夜間は工藤 (☎22-2510)





## 絵を描く楽しさを通して たくさんの人と繋がりたい

画家

佐藤 久美子さん (栄町)

ブログ <http://qumiko.exblog.jp/>

ホームページ <http://www.15.plala.or.jp/sichihuku/>

子どもの頃から絵を描くのが好きだったという佐藤さん。彼女が表現する絵は、周囲を元気にする力を持っています。



墨絵・女性

### 本の装丁から墨象まで幅広く活動をしているのですね

今は、とにかく自分で興味を持ったことは何でもやってみたいと思っています。

これまで、家にこもって作品を描くことが多く、なかなか人と出会う機会がありませんでした。

しかし、自分のホームページ上で書き溜めた絵を紹介したこと、3月の個展に来た方から出会いが繋がり、メニュー紹介をするイラストを書いたり、本の装丁、イタリア料理店での作品展示まで、たくさんの依頼が来るようになりました。

最近始めた墨象は、巨大な筆を持って書くのですが全身を使っただけの躍動感、勢いで書く線のタッチは絵

を描く上でとても参考になります。このことで、黒一色でも深い作品ができるのだと気づきました。

### 3月の個展ではたくさんの方が来場したのですね

当別駅前にある歯の健康プラザで会場に個展を開催することができました。

とても反響が多く、300人以上の方が足を運んでくれたのですが、主に今まで絵にあまり興味が無かった方が多く、札幌の画廊で開く個展とは違う新鮮な感じがあり、とても嬉しかったですね。これが縁で町内の絵画サークルから講師の依頼があり、私自身も楽しみながら絵を教えています。

個展では、「この絵を見た人がどういう顔をするのか」と来場者の反応を見るのも楽しみの一つです。

### これからの目標を教えてください

これからも挑戦したいことがたくさんあります。

国内・海外を問わず、どんどん活動の場を広げて行きたいですし、将来は、自分で絵の教室も持てたいと考えています。

これからは、自分の作風をしっかり持ち、どんなに忙しくなっても、私にしか表現することができない「楽しみが伝わる絵」を描き続けて行きたいのです。

### 人の動き 10月1日現在 ( )は前月との比較

人口	19,718 人	(25人減)
世帯	7,790 世帯	(4世帯減)
男	9,634 人	(10人減)
女	10,084 人	(15人減)



### 今月の表紙

10月21日にシルバー人材センターが無料包丁とぎを実施したときの1コマです。

無料とあって100本以上の包丁が持ち込まれ、4人の会員の方が一生懸命に磨く姿が……。会場には刃物を磨く鋭い音が響き、張り詰めた緊張感がありました。