

# とべつ

2026

6

June



## 【特集】

IKEAポップアップストアオープン  
～北欧の暮らしが、もっと身近に～ …p. 2

「とべつEZOCA」に  
ポイントを付与します …p. 4

健康マイレージ事業に参加して  
EZOポイントをもらおう！ …p. 6

当別町の魅力を全国に発信！  
ふるさと応援大使を紹介します …p. 7

第41回夏至祭 開催！ …p. 8

【現代を生きる】  
ダニー・エドマムさん …p. 9

【今月の表紙】 詳細はp. 2  
IKEAポップアップストアオープン

5月20日、「北欧の風 道の駅とうべつ」に、期間限定の「IKEA ポップアップストア」がオープンしました。

北海道では初となる出店で、家具や生活雑貨、食品など、イケアの魅力を手軽に体験できる場として町内外から注目されています。



# IKEA ポップアップストアオープン

## ～北欧の暮らしが、もっと身近に～

### 北欧とのつながりが 生んだ出店

当別町は、スウェーデン・レクサンド市と姉妹都市提携を結ぶなど、北欧との深いつながりを持つまちです。また、「北欧の風 道の駅とうべつ」では、これまでも施設内のインテリアなどにイケアの商品が取り入れられてきました。

こうした背景から、当別ならではの地域性と、イケアのブランドコンセプトが重なり合い、今回の出店につながりました。



### イケアの魅力がぎゅっと 詰まった期間限定ストア

ポップアップストアでは、イケアが展開する商品から厳選された約200点におよぶ優れたデザイン・機能性・サステナビリティ・高品質を兼ね備えた、お手ごろ価格のおすすめ商品を購入することができます。

家具のほか、生活雑貨やインテリア小物、お持ち帰り用の食品まで、幅広いラインアップが取りそろえられています。



### 来店ガイド

#### 開催期間

11月中旬までを予定

#### 営業時間

9:00～17:00

#### 支払い方法

キャッシュレスのみ

#### その他

混雑や事故防止のため、6月中ならびに繁忙日・繁忙期には、事前予約および当日受け付けが実施されますので、イケアのホームページをご確認ください。

#### ■お問い合わせ先

IKEA カスタマーサポートセンター (050-4560-0494  
受付時間 10:00～18:00)





### イケア・ジャパン株式会社代表取締役社長兼CSO ペトラ・ファール様

北海道に店舗を構えるのは、創業者がずっと抱いていた夢の一つでした。イケア・ジャパンが創設されてからの20年間で戦略も変わってきましたが、この夢が変わることはありませんでした。

「もし北海道で店舗を構えられたら」という考え方ではなく、「どうしたら北海道で店舗を構えられるか」を追求してきました。また、北海道のどこでもいいというわけではなく、この当別町に店舗を構えることができたことをとても嬉しく思っています。

日本とスウェーデン、そしてイケア・ジャパンと当別町。この2つの関係は私たちにとって大切なものです。皆様のご協力に、心から感謝しています。



# 「とうべつ EZOCA」に ポイントを付与します

当別町では、物価高騰による生活支援を目的として、国の重点支援地方交付金を活用し、町民の皆様がお持ちの「とうべつ EZOCA」にポイントを付与します。

なお、まだ「とうべつ EZOCA」をお持ちでない方や他の種類の EZOCA カードをお持ちの方は、期限までに新規作成または切替手続きを行ってください。

■問合せ 産業振興課産業振興係 (☎ 23-3129)

## ポイント付与概要

### とうべつ EZOCA をお持ちの方

1人につき 8,000EZO ポイントが付与されます。

※すでに「とうべつ EZOCA」をお持ちの方は、申請手続きは不要です。

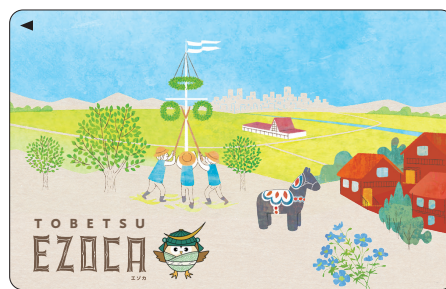
※とうべつ EZOCA 作成時の登録住所が当別町外の場合、住民票の住所変更とは別に、とうべつ EZOCA の住所変更手続きが必要です。



### とうべつ EZOCA をお持ちで無い方

EZO ポイントを受け取るには、令和 8 年 8 月 31 日までに手続きを完了してください。

9 月 1 日以降の手続きについては、ポイントが付与されないためご注意ください。



## ポイント付与予定日

ポイント付与予定日は、以下の表に記載のとおりです。なお、とうべつ EZOCA の新規登録や切替手続きの完了時期により、ポイント付与の時期が異なりますのでご了承ください。

手続き期間	ポイント付与予定
令和 8 年 4 月 30 日までに とうべつ EZOCA を保有した方	令和 8 年 6 月末
令和 8 年 6 月 30 日までに とうべつ EZOCA を保有した方	令和 8 年 8 月末
令和 8 年 7 月 31 日までに とうべつ EZOCA を保有した方	令和 8 年 9 月末
令和 8 年 8 月 31 日までに とうべつ EZOCA を保有した方	令和 8 年 10 月末

# とうべつ EZOCA 新規作成・切替手続き

以下の期間中、特別会場にスタッフを配置し、とうべつ EZOCA の新規作成および切替手続きの受付を行います。

## 日時

- ①6月6日(土)、7日(日)
- ②6月13日(土)、14日(日)
- ③7月11日(土)、12日(日)
- ④8月29日(土)、30日(日)

いずれの日程も午前10時から午後6時まで

※切替手続きをされる方は、現在お持ちのEZOCAが必要です。

※入会金および年会費は無料です。

※当別町民であることを確認するため、免許証やマイナンバーカードなど、本人確認書類のご提示をお願いします。

## 会場

当別地区：ふれあい倉庫

西当別地区：サツドラ当別太美店内

## ポイントの使用および新規作成・切替手続きができる場所

①サツドラ当別店、当別太美店

②町内のとうべつ EZOCA 取扱い店舗

安藤石油販売(株)、カワハラ時計店、(株)小島商店、小林商店、(有)下段モータース、泉亭産業(株)、(有)田西薬局、辻野建設工業(株)、(株)当別熱源、(株)並川、藤澤製菓(株)、北成自動車(株)、(有)松岡商事、(株)三木商店、山田産商(株)、社会福祉法人ゆうゆう、ペコペこのはたけ、ポイントショップ大江、(有)浅野農場スマイルポーク、(株)You 電器、(株)辻野商店つじの蔵、宮永石油(株)、そば切り高陣、(株) tobe 北欧の風道の駅とうべつ、大栄商事(株)オフショア、ふれあいホール運営協議会(ふれあい倉庫)、さいわい内科消化器科クリニック、当別町社会福祉協議会、ちいさな居酒屋わか、Companio(カンパニオ)、当別ハイヤー、ハレノドルチェ、puku(プク)、街カフェ日糍(順不同)

※一部店舗ではポイント付与のみとなります。各店舗にてご確認ください。

## Q&A

### 01 2人以上が同じ住所に居住していて、代表者が代理でカード作成の申請をする場合は？

代表の方が、全員分の本人確認書類を用意し提示の上、申請を行ってください。

### 02 とうべつ EZOCA の作成に費用はかかりますか？

作成に費用はかかりません。また、年会費も不要です。

### 03 子どもでもとうべつ EZOCA を作成できますか？

作成可能です。ただし、親権者の方が手続きをしてください。手続きには、親権者の方のEZOCA番号が必要です。

その他の詳細については、右側のQRコードを読み取り、当別町公式ホームページをご確認ください。



# 健康マイレージ事業に参加して EZO ポイントをもらおう！

健康診断やがん検診の受診、町が実施する「ベジチェック」や「100日チャレンジ」などに参加すると、「とうべつ EZOCA」の EZO ポイントがもらえる「健康マイレージ事業」を実施します。日々の健康づくりに取り組みながら、楽しくポイントを貯めてみませんか。

■問合せ 保健福祉課健康推進係 (☎ 23-4044)

## 健康マイレージ事業概要

**対象** 18歳以上の当別町民

- 参加方法** ①下記ポイント対象の取り組みを行う。  
②健康推進係へ申請をする。  
※申請にはとうべつ EZOCA の登録番号が必要です。  
③とうべつ EZOCA に EZO ポイント付与。  
※ポイント付与額が予算上限に達した時点で受付を終了します。



健康マイレージHP

**申請方法** 窓口、オンライン、または郵送のいずれかの方法で保健福祉課健康推進係へ申請してください。

提出期限は令和9年3月31日までです。郵送で申請する場合は、当日消印分までが有効です。オンラインで申請する場合は、左記の QR コードから申請フォームへアクセスし、申請手続きを行ってください。

ポイント付与対象活動	付与判断基準	付与ポイント
肝炎ウイルス検診、骨粗鬆症検診、歯科健診（妊婦を除く）、基本健診	受診した場合	10ポイント
大腸がん検診、乳がん検診、後期高齢者健診	受診した場合	20ポイント
フレッシュ健診、胃がん検診	受診した場合	30ポイント
子宮頸がん検診、特定健診	受診した場合	40ポイント
健診結果説明会（当別町国民健康保険加入者）	健診結果説明会に参加した場合	40ポイント
肺がん検診	受診した場合	90ポイント
ベジチャレンジ	野菜摂取量測定器（ベジチェック）にてレベル7以上（野菜350g）の野菜摂取が3ヶ月以上継続して結果が出た場合	100ポイント
測って100日チャレンジ	BMI23以上者対象の生活習慣病予防事業に参加した場合	

## 6月からベジチャレンジが始まります

**対象** 18歳以上の当別町民

**内容** 野菜摂取レベル7以上（1日あたり野菜350g以上）の摂取を、3か月以上継続し、結果を確認できた場合、EZOポイントを100ポイント贈呈します。

- 申請方法** ①健康推進係へ申込む（窓口、電話、オンライン）。  
②ベジチェックの測定結果を写真に撮る。  
※写真を撮ることが難しい方はご相談ください

- ③健康推進係へ申請をする（窓口またはオンラインで申請）。  
④申請内容を確認後、チャレンジ成功者に対し、EZOポイントが付与される。

右記の QR コードから申請ができます。



# 当別町の魅力を全国に発信！ ふるさと応援大使を紹介します

まちの魅力を全国に発信するため、「当別町応援大使」が誕生しました。

当別町にゆかりがあり、各分野で活躍されている方々を「当別町応援大使」として委嘱し、当別への熱い思いを胸に、それぞれのフィールドで町の知名度向上やイメージアップを図ることを目指します。この取り組みを通じて、大使の皆さんが当別町の「顔」としてその魅力をPRしていただくことで、町と関わりを持つ人がさらに増え、まちが活性化することを期待しています。

## 高橋 尚子



中学時代に陸上競技を始め、1998年に名古屋国際女子マラソンで初優勝。シドニー五輪では金メダルを獲得し、国民栄誉賞を受賞しました。現役引退後は日本オリンピック委員会の評議員を務めるほか、スポーツ解説を通じて競技の普及に貢献しています。また、町内で開催されるスウェーデンマラソンには毎回ゲストとして参加し、走る楽しさを伝えています。

現役引退後は日本オリンピック委員会の評議員を務めるほか、スポーツ解説を通じて競技の普及に貢献しています。また、町内で開催されるスウェーデンマラソンには毎回ゲストとして参加し、走る楽しさを伝えています。

## LiLiCo



スウェーデン・ストックホルム生まれ。18歳で来日し、1989年から芸能活動を開始。声優やナレーションをはじめ、

映画・ドラマ出演など幅広く活躍する映画コメンテーターです。2025年には道の駅とうべつでラジオの公開収録を行い、町の魅力を発信しました。また、スウェーデンマラソンにも参加し、町民との交流を深めています。

## Rihwa



西当別中学校卒業生のプロシンガーソングライター。高校はカナダへ留学し、帰国後北海道でのインディーズ活動を経て2012年にメジャーデビュー。「春風」がドラマ主題歌に起用されるなど多方面で活躍。また、北海道観光応援隊や円山動物園PR大使を務めています。

2025年には町内の小中学校で講演を行い、歌声を披露するとともに、夢を持つことの大切さを伝えました。

2025年には町内の小中学校で講演を行い、歌声を披露するとともに、夢を持つことの大切さを伝えました。

## 高木 慶太



当別町出身のチェリスト。6歳からチェロを始め、桐朋学園大学を卒業後、大学院を経て海外で研鑽を積み、複数のコンクールで入賞しました。現在はフリーランスとして、

ソロや室内楽、主要オーケストラの客演など幅広く活動しており、桐朋学園大学で非常勤講師として後進の指導に当たっています。2025年にはとうべつ学園で開催されたプレミアムコンサートで、札幌メンバーとのチェロ四重奏を披露し、町民に感動を届けました。

## とべのすけ



当別町の伊達家由来のスズメをモチーフに、フクロウに憧れる永遠の5歳。イベントで活躍し子どもに人気のゆるキャラ。

今後も大使の活動を理解し、まちの魅力発信に協力していただける方がいた際は、新たに大使に委嘱し、町広報、ホームページ等でお知らせします。

■問合せ 秘書課秘書係 (☎ 23-2351)

# 第41回夏至祭 開催!

## 6/21 日

### 10:00 ~ 14:30

今年も  
「スウェーデンヒルズ」  
「北欧の風 道の駅とうべつ」  
2会場での開催!

#### タイムスケジュール

10:00

10:30

とうべつ学園・西当別中学校  
吹奏楽部

10:30~

11:00

11:30

当別中学校・とうべつ学園  
吹奏楽部 OB

11:15~

12:00

12:30

リースの行進  
マイストング立ち上げ  
små grodorna ダンス

12:00~

13:00

13:30

14:00

14:30



#### 飲食、イベント、体験

##### 夏至祭マーケット・カフェテリア

北欧プレートやパンケーキの  
販売に加えて5台のキッチン  
カーが来場!  
わんだほう、moiwa531Cafe、  
Nykitchen、トリノスジェラート、  
NORTHCafe



##### センターホール展示

ガラスマーケット、ガラス  
作品・雑貨の販売  
スウェーデンの夏至祭の  
紹介展示 など



##### ガラス・木工制作体験

事前予約制、有料



当日は、無料シャトルバスを  
運行します。

詳細は、右記 QR コードから  
ホームページをご確認ください。



■お問合せ  
夏至祭実行委員会  
(商工会内：23 - 2447)  
セールス戦略課ふるさとプロモーション係  
(23 - 3042)  
スウェーデン交流センター  
(26 - 2360)

北欧の風 道の駅とうべつ会場の情報は、25ページをご覧ください。

# スウェーデン交流センター職員 ダニー・エドマムさん



ここに書ききれないエピソードや写真は  
当別町ホームページ「現代を生きる<sup>プラス</sup>」  
でご覧ください。



## 芸術の力で、スウェーデンの 魅力を伝えたい！

今年の1月から、スウェーデン交流センターで広報事業担当職員として勤務しているダニー・エドマムさんにお話を伺いました。

### 日本との出会い

子どもの時にお父さんがよく日本のゲームをしていたことがきっかけで、日本のことを知りました。特に「ファイナルファンタジー」や「バイオハザード」に夢中になり、そこからアニメや映画など、様々な日本の作品にも触れるうちに、次第に日本や日本語に強い興味を持つようになりました。

中学校から大学にかけて本格的に日本語を学び、大学在学中に東京学芸大学へ1年間留学したことが、私にとって日本での初めての生活でした。大学卒業後は、好きだった芸術を学ぶため、イルゴ専門学校に進学し、3Dモデリングやグラフィックデザインなどの技術を学びながら、再び日本へ行く機会を伺っていました。

以前から、日本で働きたいと考えていたところ、大学時代からの友人であり、先に交流センターで働いていたリサから紹介を受けたことがきっかけで、交流センターでの仕事に応募を決めました。

### 交流センターでの仕事

交流センターでは、広報担当として施設内で掲示するポスターやチラシのデザイン、SNSの更新、イベント時の写真撮影など、情報発信に関わる仕事をしています。イルゴ専門学校で学んだ3Dモデリングやグラフィックデザインの知識がそのまま日々の業務に活かされており、自分のデザインスキルでセンターの魅力を伝えられることに大きなやりがいを感じています。

また、月に1回、オンラインのZoomを活用してスウェーデンに関するセミナーの運営もしています。外部から講師を招待して講演しており、講師の手配がつかない月には私自身がマイクを握り、スウェーデンの魅力を紹介しています。もともと人前で発表することが苦手で、たくさんの方を前に行うセミナーはとても緊張します。セミナーを行う際に、画面越しの参加者の方々が私が説明したことをちゃんと伝わっているような反応をしてくれるととても安心します。今月で4回目なので少しずつ人前で話すことに慣れてきました。

### 日本での暮らしで感じたこと

スウェーデンヒルズの豊かな自然や美しい街並みは、どこか故郷に似ていてとても心地よく感じます。

また、町中に神社やお寺といった伝統的な建物と、現代の街並みが混ざり合っている風景は、日本ならではの素敵な魅力だと思います。

大好きな日本食はとんかつやお好み焼きで、最近は自分で親子丼を作るなど、日常的な自炊も楽しんでます。

### これからの目標

今後の活動として、故郷である「アリンソース」の特設展示を、交流センターで企画・制作したいと考えています。まだ日本には広く知られていない故郷の美しい街並みや文化を、もっと触れてもらいたいです。また、私が運営を担当している「スウェーデンセミナー」では、スウェーデンのリアルな文化やライフスタイルなどを楽しくお伝えしています。興味のある方は、ぜひお気軽にご参加ください。



スウェーデン交流センター  
ホームページ



### 特定教育・保育施設等の給付認定現況届を提出してください

特定教育・保育施設等（町内では当別夢の国幼稚園・おとぎのくに）を利用している方は、年に1回の現況届の提出が必要です。

現況届は保育を必要とする事由に引き続き該当していることの確認や、9月からの利用者負担額（保育料）を確定するために必要ですので、必ず提出してください。

▼提出の流れ 6月中に対象者へ現況届を送付しますので、**7月21日（火）**までに利用している施設に提出してください。

▼注意 保育施設をご利用の方は、保育を必要とする事由を確認するための証明書の添付が必要です。

▼問合せ 子ども未来課子ども係（ゆとろ内・☎23 - 3024）

### 子育て支援センターからのお知らせ

子育てに関する講座や講習会、育児相談などを行っています。事前に申込みが必要な場合がありますので、各ホームページを確認いただくか、問合せください。

▼対象 0歳から就学前の子どもと保護者・妊娠中の方

▼時間 平日 9時～14時

#### あそびのひろば（当別地区）

▼内容 わらべうた、絵本の読み聞かせ、デイサービス訪問、赤ちゃんとのふれあい講座、メイクアドバイス講座、成長記念プレート作り、だっこことねんねとあそびのレッスン、高校生訪問



町ホームページ

▼問合せ 子ども未来課子育てサポート係（ゆとろ内・☎25 - 2658）

#### おとぎキッズ（太美地区）

▼内容 絵本の読み聞かせ、おもちゃのひろば、ベビーマッサージ、お楽しみ会、運動遊び、わらべうた、ぱくぱく教室、クッキング、ヨガ、クラフトバンド、給食試食会、高校生訪問



おとぎのくにホームページ

▼問合せ 認定こども園おとぎのくに（☎26 - 2353）

### イングリッシュプロジェクトの参加者募集

インターナショナルな講師から、少人数制で英会話のレッスンを受けることができます。小学5年生以上の子どもから大人まで参加できます。

日時 6月27日（土）10時～11時30分

場所 西当別コミセン **申込** 6月23日（火）

までにQRコードから申込みください。

問 社会教育課社会教育係

（☎22 - 3834）



申込ページ

### 教科書展示会を開催します

教科書の適正な採択と教育関係者の教科書研究のため、町立学校で使用している教科書などを展示します。

▼展示期間 6月9日（火）～6月24日（水）

※月曜日は除く

▼場所・時間 学習交流センター 10時～17時、西当別コミュニティーセンター 9時～22時

▼問合せ 学校教育課学校教育係（☎23 - 2689）



## 図書館からのお知らせ



### 当別町図書館企画展 第68弾 もっと知りたい！北海道のこと！

意外と知らない？当別町や北海道の関連本を特集します。

▼期間 6月30日（火）まで

▼場所 当別町図書館、当別町図書館西当別分館

▼問合せ 当別町図書館（☎23 - 0573）

### 新着図書

当別町図書館【一般書21冊、児童書24冊】

・アフター・ユー（一般書）著：一穂ミチ

・ねこおうじとうみのいきもの（児童書）

作：KORIRI 他

当別町図書館西当別分館【一般書18冊、児童書21冊】

・彼女たちは楽園で遊ぶ（一般書）著：町田そのこ

・デコピンのとくべつないちにち（児童書）

絵：ファニー・リム 他

## 札幌市内の病児・病後児保育施設が利用できます

### ▼病児・病後児保育とは？

- ①病気やケガなどで登園や登校できない時でも、医療機関に併設した施設で、仕事を休めない保護者に代わって子どもを預かります。
- ②看護師や保育士などの専門スタッフが、子どもの感染症の種類によって部屋を分けて、健康状態をチェックしながら保育しますので、安心して利用できます。

### ▼期間 5月1日～令和9年3月31日

※祝日及び年末年始は休止

※札幌市による試行的運用のため、次年度以降は未定

### ▼利用日時 月曜日～土曜日 8時～18時まで

※時間外保育は実施していません

### ▼対象 生後5か月から小学6年生まで

### ▼料金 日額3,000円（別途、給食費300円）

### ▼利用の流れ

- ①ネット予約システム「テオテ」のアカウントを作成し、施設ごとに事前登録。
- ②かかりつけ医療機関を受診、「利用連絡書（札幌市様式）」を記入してもらう。
- ③「テオテ」で空き状況を確認し、利用前日の12時以降に予約申込み。
- ④施設から前日夕方または当日朝に利用可否の通知があり、予約が確定。

詳細は、札幌市ホームページまたは町ホームページをご確認ください。

▼問合せ 札幌市子ども未来局子育て支援部施設運営課（☎011-211-2986）



札幌市ホームページ



町ホームページ

## 巡回児童相談を実施します

18歳未満の子どもの発達遅れ、療育手帳の判定などの相談をお受けします。

**日程** 9月2日（水） **場所** ゆとろ **定員** 2名程度 北海道中央児童相談所 児童福祉司・心理判定員

**申込** 6月19日（金）までに、下記問い合わせ先まで申込みください。 **問** 子ども未来課子育てサポート係（ゆとろ内・☎25-2658）

## とべのすけ&ほくとくんも登場！交通安全教室を実施しました

5月8日に、認定こども園おとぎのくにで交通安全教室が開催されました。札幌方面北警察署の警察官を講師に、園児たちは信号機や横断歩道を模したセットで実践的な体験を通し交通ルールを学習。「とべのすけ」と北海道警察マスコットキャラクター「ほくとくん」との〇×クイズで交通事故防止のポイントも確認し、交通安全の大切さを学びました。子どもたちは真剣な眼差しで安全な渡り方を学び、今後の生活で交通ルールを意識する大切な機会となりました。



広告

# とうべつデコ活宣言!

～みんなのゆるエコろがけ～

■問合せ 環境生活課環境対策係 (☎ 23-2503)

私たちが暮らす当別町は、豊かな自然環境に恵まれています。

しかし、地球温暖化による猛暑や異常気象は、私たちの生活に少しずつ影響を及ぼしています。

当別町では、資源を有効活用し、ごみを減らす「4R (リフューズ、リデュース、リユース、リサイクル)」の実践を通じて、豊かな自然と暮らしを未来へ引き継ぐため、環境省が展開する国民運動「デコ活宣言」に参加しています。このコーナーでは、当別町で取り組むことができる「デコ活」に関する情報をお届けします。

## デコ活とは?

～環境に配慮した新しい暮らしの第一歩～

「デコ活」は、環境省が進める「脱炭素につながる新しい豊かな暮らしを創る国民運動」の愛称です。「脱炭素 (Decarbonization)」と、「エコ (Eco)」を組み合わせた「デコ」と、活動・生活を組み合わせた言葉です。

## 今日からできる! デコ活アクション

身近な暮らしの中で取り組める例をご紹介します。

### デ 電気も省エネ 断熱住宅

- ・住まいの壁や窓の断熱リフォームで電気代を節約
- ・太陽光発電を活用し、再生可能エネルギーを利用 (脱炭素、再エネ利用)



### コ こだわる楽しさ エコグッズ

- ・LED 照明、節水型シャワーヘッドへの交換
- ・マイバッグやマイボトルを使用 (省エネ、プラスチックごみの削減)



### カ 感謝の心 食べ残しゼロ

- ・当別町の旬の食材を選ぶ
- ・食べ残しを減らす (地産地消・食品ロス削減)



### ツ つながるオフィステレワーク

- ・移動、働き方の工夫
- ・テレワーク、オンライン手続きの活用
- ・車より徒歩や自転車や公共交通を利用する (二酸化炭素削減)



「デコ活」を始めるために、難しいことや特別な準備は必要ありません。日々の暮らしの中で、できることから少しずつ取り組むことが大切です。

未来の子どもたちが楽しく笑顔で過ごせる当別町を実現するために、私たち一人ひとりができる「デコ活」を今日から始めてみましょう。

### ◎自衛官採用案内

採用種目	応募資格	受付期間	試験期日
一般幹部候補生	令和8年4月1日現在、22歳以上26歳未満の者(20歳以上22歳未満の者は大卒(見込含)、修士課程修了者等(見込含)は28歳未満の者)	4月22日(水)～6月5日(金)まで	6月13日(土)、14日(日) ※14日は飛行要員(海)のみ 2次試験有
一般幹部候補曹	20歳以上33歳未満の者	4月22日(水)～6月5日(金)まで	6月13日(土) ※2次試験有
一般曹候補生	採用予定月の1日現在18歳以上33歳未満の者	7月1日(水)～9月1日(火)まで	9月16日(水)～27日(日) ※2次試験有
2等陸・海・空士 【任期制自衛官】	採用予定月の1日現在18歳以上33歳未満の者	年間を通じて	受付時にお知らせ

メールでのお問合せは右記のQRコードから

▼詳細 自衛隊札幌地方協力本部江別地域事務所 ☎ 011-383-8955  
役場危機対策課危機対策係 ☎ 23-3801



## 広告

# お知らせ

## 後期高齢者医療資格確認書の交付要件が変わります

令和8年7月31日までは、マイナ保険証の利用登録の有無に関わらず、全員一律で資格確認書が交付されていますが、8月以降は次のように交付要件が変わります。

- ・85歳以上の方、および84歳以下でマイナ保険証の利用登録をされていない方には資格確認書を交付します。
  - ・84歳以下でマイナ保険証の利用登録をされている方には、資格情報のお知らせを交付します。
- なお、資格確認書等は7月中旬頃に郵送する予定です。

※資格情報のお知らせだけでは、医療機関等を受診できません。マイナ保険証に対応していない医療機関等、マイナ保険証が使えない時に、マイナ保険証とあわせて資格情報のお知らせの提示が必要です。

### 令和8年8月以降の医療機関等の受診について

年齢区分	マイナ保険証の利用登録	交付されるもの	受診時に提示するもの
85歳以上	している	資格確認書	マイナ保険証または資格確認書
	していない	資格確認書	資格確認書
84歳以下	している	資格情報のお知らせ	マイナ保険証
	していない	資格確認書	資格確認書

※マイナ保険証の利用登録が済んでいない方は、医療機関等にある顔認証付きカードリーダーや、マイナポータル、セブン銀行ATMから利用登録が可能です。マイナ保険証をお使いになれる方は、ぜひマイナ保険証をご利用ください。

**問** 住民課国保・後期高齢者医療係 (☎ 23 - 2467)

## 国民年金保険料は納付期限までに納めましょう

今年度の国民年金保険料は月額1万7,920円となっており、保険料の納付期限は、納付対象月の翌月末日（末日が休日にあたる場合は、翌日以降の最初の営業日）です。納付期限までに保険料を納付されていない場合は、年金事務所から指定期限を設けた催促状が送付されますので、期限内の納付をお願いします。納付書を無くした場合や汚れなどにより使用できなくなった場合など、納付書の再発行をご希望の方は、お近くの年金事務所にご相談ください。

所得が少ないなど保険料の納付が難しい場合は、免除や猶予される制度があります。

詳細は、日本年金機構のホームページをご確認ください。

**問** 札幌北年金事務所 (☎ 011 - 717 - 4115)



日本年金機構  
ホームページ

## ジェネリック医薬品を活用しましょう

ジェネリック医薬品（後発医薬品）は、新薬（先発医薬品）と同等の効果・効能を持ち、厚生労働省の基準を満たす薬です。薬によって異なりますが、新薬より3割以上、中には5割以上安くなるものもあります。

処方希望される場合は、病院・診療所・保険薬局等で医師や薬剤師にその旨を伝えて相談してください。切り替えの意思を伝えることが出来るよう、「ジェネリック医薬品希望シール」を住民課窓口を設置しています。

町の国民健康保険被保険者の方には年に3回、ジェネリック医薬品を利用した場合の差額を通知しています。通知対象月の処方実績やジェネリック医薬品への切り換えによる効果の目安となりますので、確認ください。

**問** 住民課国保・後期高齢者医療係 (☎ 23 - 2467)

広告

広告

# お知らせ

5月下旬から、気象庁が発表する防災気象情報が新しくなりました。

避難行動の警戒レベルに対応した「レベル」が加わることで、災害時に住民の皆様が取るべき行動の目安が、より分かりやすくなります。

## ▼警戒レベル一覧

	河川氾濫	大雨	土砂災害	高潮
警戒レベル5相当	レベル5 氾濫特別警報	レベル5 大雨特別警報	レベル5 土砂災害特別警報	レベル5 高潮特別警報
警戒レベル4相当	レベル4 氾濫危険警報	レベル4 大雨危険警報	レベル4 土砂災害危険警報	レベル4 高潮危険警報
警戒レベル3相当	レベル3 氾濫警報	レベル3 大雨警報	レベル3 土砂災害警報	レベル3 高潮警報
警戒レベル2	レベル2 氾濫注意報	レベル2 大雨注意報	レベル2 土砂災害注意報	レベル2 高潮注意報
警戒レベル1	早期注意情報			

## ▼変更点

- ①防災気象情報を警戒レベル1～5に対応して発表します。
- ②情報名称にレベル番号を付けるようになります。
- ③レベル4相当の情報として「危険警報」を新設します。
- ④河川氾濫の伝え方が変更されます。また、「レベル5 氾濫特別警報」が新設されます。
- ⑤気象情報は、「気象防災速報」（線状降水帯など極端な現象を速報的に伝える）と、「気象解説情報」（今後の気象状況などを解説する）の2つに再編されます。

## ▼その他

避難の際は、指定された避難場所だけでなく、川や崖から離れた頑丈な建物の上層階など、自らの判断で最適な安全確保行動をとることが重要です。

詳細は、気象庁HPをご確認ください。

▼問合せ 危機対策課危機対策係  
(☎ 23 - 3801)



気象庁  
ホームページ

## 避難所運営ゲーム「D○はぐ」の開催について

とうべつ学園PTA研修委員会で、避難所運営ゲーム（HUG）「愛称：D○はぐ」を使った避難所運営体験を企画しました。

当別町でも4月に地震が相次いだことから、ゲーム感覚で防災への意識を高めてみませんか？

**日時** 7月1日（水）18時00分～20時00分

**定員** 30名程度 **料金** 無料 **場所** とうべつ学園 3階

多目的教室 **申込** QRコードから申込みください。**問** とうべつ学園PTA事務局 後期課程教頭 加藤（☎ 23 - 2102）



申込ページ

## 夜間の感染症検査の実施について

感染症は早期発見・早期治療が大切です。江別保健所では6月1日～7日の「HIV 普及週間」に合わせて、夜間検査を実施します。

**HIV（ヒト免疫不全ウイルス）**～免疫が低下する病气。性的接触、血液、母子感染で広がります。

**梅毒**～性的接触で感染し、しこりや赤い発疹が出ることがあります。近年、全国的に感染者が急増しています。

**日時** 6月17日（水）10時30分～19時※6月以外も、毎月第3水曜日の10時30分～16時に実施しています。**場所** 江別保健所（江別市錦町4番地1）**料金** 感染の心配がある場合は無料 **予約** 前週金曜日の正午まで（電話のみ）**他** HIV検査、梅毒検査は原則匿名で検査を受けられます。**問** 江別保健所健康推進課健康支援係（HIV電話相談・☎ 011 - 383 - 3449、受付時間 平日8時45分～17時30分）

広告

広告

## 当別町議会 6月定例会関係日程のお知らせ

議会開催中は、ライブ中継をインターネットにより配信しています。日程・内容等は変更する場合がありますので、町議会ホームページでご確認ください。

**問** 議会事務局  
総務係 (☎ 23 - 3247)



町議会  
ホームページ

日にち	時間	場所	会議名	内容等
6月12日(金)	13時	議場	本会議	報告
6月15日(月)	13時	議場	総務文教常任委員会	所管事務調査等
6月16日(火)	13時	議場	産業厚生常任委員会	所管事務調査等
6月17日(水)	10時	議場	本会議	一般質問
6月18日(木)	10時	議場	本会議	一般質問
6月19日(金)	10時	議場	本会議	議案審議

## 水道メーターの取り替えについて

水道メーターは、計量法で有効期間が8年と定められており、町で期間満了までに取り替えを行っています。

取り替えの対象となる方にはハガキで通知し、町が指定した業者が作業を行います。留守中に作業を行う場合もありますので、水道メーターボックスの上に物を置かない等、ご協力をお願いします。取り替えにかかる費用負担はありません。

なお、上下水道課等の行政機関を名乗る悪質業者の訪問には、十分にご注意ください。

**問** 上下水道課業務係 (☎ 22 - 2411)

## 森林の土地取得時には忘れずに「森林の土地所有者届出」を行いましょ！

売買契約のほか、相続、贈与、法人の合併等により、森林の土地を取得された方は事後に「森林の土地所有者届出」を行う必要があります。届出がない場合、または虚偽の届け出をしたときは、10万円以下の過料が科されることがあります。

また、立木の伐採を行う場合には伐採及び伐採後の造林の事前届出や、林地開発の目的や面積により許可が必要な場合もあります。

**問** ゼロカーボン推進室林政係 (☎ 27 - 5089)

広報とうべつに

# 広告

掲載しませんか？

この黒塗のサイズが1枠 5.0cm×8.8cmです

### 料金体系

1枠(縦5.0cm×横8.8cm)	8,000円
横2枠(縦5.0cm×横18.0cm)	16,000円
縦2枠(縦10.3cm×横8.8cm)	16,000円
4枠(縦10.3cm×横18.0cm)	32,000円

2年以内に5枠分掲載でされると、次回1枠分を無料掲載のサービスあり!

### 申込方法

掲載をご希望の場合は発行日の前々月末日までにご連絡ください

広告枠のデザインはデータ提出を基本としますがご用意できない場合はご相談に応じます

まずは下記の連絡先までご相談ください

デジタル都市推進課広報広聴係  
☎23 - 3069

### 会社やお店の宣伝に

この広告枠全体のサイズが4枠 10.3cm×18.0cmです

お店のメニューや会社の事業紹介に活用。毎月掲載することで読者の皆さんに覚えてもらえます。

### 従業員の募集に

町内全世帯に配布されるので、町内で従業員を募集したい場合には、ぴったりの媒体です。

### イベントの告知に

イベントで予算が少ないけど、町内に周知したい場合でも、町民の皆さんに告知ができます。

### 毎月8,200部発行、全世帯に配布 駅や公共施設、コンビニにも配布

この点線のサイズが2枠 5.0cm×18.0cmです

# お知らせ

## 小型計量器（はかり）定期検査を実施します

商品の取引や証明に使用する小型計量器は、2年に一度、定期検査を受けることが義務付けられており、今回の定期検査は6月9日、10日に実施する予定です。令和6年度以降に新たに小型計量器の使用を開始し、受検を希望する方は、町民生活係までご連絡ください。

※前回の定期検査対象者には、別途ご案内します。

**問** 環境生活課町民生活係（☎23 - 3209）

## 空き地は定期的に草刈りをお願いします

空き地の雑草繁茂や樹木のはみ出しに関するご相談が増えています。雑草が増えると、虫の発生やごみの不法投棄、見通しの悪化など、周辺の環境に影響が出ることがあります。

気持ちよく安全に過ごせるよう、空き地の草刈りや木の枝の剪定など適正な管理を行ってください。

### 土地をお持ちの方へ

- ①年に数回は、雑草の草刈りや木の枝の手入れを行いましょ。
- ②管理が難しい場合は、業者への依頼もご検討ください。
- ③転居後は、管理方法や連絡先を近隣の方に伝えておくと安心です。

**問** 環境生活課環境対策係（☎23 - 2503）

## 当別町健康福祉出前講座をご利用ください

大学の教授、NPO法人の職員や町職員などが講師となり、ご希望の場所に出向いて健康づくりや福祉、生活に関する情報などの講座を行います。講話以外にも、体を動かす体験型の講座や、レクリエーションなどに使えるグッズのレンタルも行っています。

5人以上集まれば誰でも利用できますので、町内会や高齢者クラブ、PTA事業、友人同士などで気軽にご利用ください。ただし、営利目的でのご利用には応じられません。

詳しくは、健康推進係まで問い合わせください。

### 実施までの流れ

- ①希望の講座を選択（令和8年度は50講座）講座内容は、町ホームページまたは「令和8年度 当別町健康福祉出前講座」冊子で確認できます。冊子は、役場・ゆとろ・西当別コミュニティーセンター・総合体育館などに設置しています。
- ②希望講座の問合せ先へ連絡し、申請書を提出
- ③講座開催
- ④講座開催後、利用した講座の問合せ先へ実施報告書を持参、メール、FAXにて提出

**料金** 無料（一部の講座は除く） **問** 保健福祉課健康推進係（☎23 - 4044、FAX25 - 5018、mail : hoken1@town.tobetsu.hokkaido.jp）

# 広 告

## 要約筆記者養成講座について

聴覚障がい者等のために話言葉を要約して文字化し伝える「要約筆記者」を養成する講座です。全国統一認定試験は、令和9年2月21日(日)予定です。詳細は、北海道聴覚障がい者情報センターホームページをご確認ください。

**日時** ①7月25日、26日②8月8日、9日、29日、30日③9月19日、20日④10月10日、11日、31日⑤11月1日、28日、29日※各日10時～17時15分 **定員** 20名程度(手書きコース・パソコンコース各10名程度) **場所** 札幌市、士別市

**料金** 無料(テキスト代等の自己負担あり)

**申込** 6月30日(火)までに、メールか郵送で申込みください。

**問** 公益社団法人北海道ろうあ連盟  
(☎011-221-2695)



北海道聴覚障がい者情報センターホームページ

## 交番・駐在所における「手話リンク」導入について

道内すべての交番・駐在所で、警察官の不在時でも聴覚障がい者等の方が最寄りの警察署と連絡できる「手話リンク」の運用を開始しました。詳細は、北海道警察ホームページをご確認ください。 **場所** 北海道内の全交番・駐在所

**問** 北海道警察本部 (☎011-251-0110)



北海道警察ホームページ

広告

広告

広告

広告

## 赤十字社員に加入しませんか

日本赤十字社では、地震などの災害や内戦等の紛争に対して様々な支援活動を行っており、能登半島地震などの災害救護活動、ウクライナ避難民支援やトルコ・シリア地震の救護活動を展開しています。

これらの活動を展開するためには、赤十字の活動に賛同して資金協力をいただける方や町内会、日赤奉仕団や協賛委員のご協力が必要です。赤十字の活動に賛同し、毎年500円以上の資金協力をいただく赤十字社員を募集しています。関心がある方は、地域の協賛委員または福祉係へご連絡ください。

**問** 保健福祉課福祉係(ゆとり内・☎23-3019)

## 令和8年度 新篠津村・当別町成年後見セミナーを開催します

「エンディングノート」や「人生設計」をキーワードに講演をおこないます。どなたでも気軽に参加ください。

**日時** 6月18日(木)14時～15時30分

**場所** 新篠津村自治センター(新篠津村第46線北12) **料金** 無料 **申込** 6月12日(金)まで※申し込みがなくても参加いただけますが、準備の関係上、事前の申し込みについてご協力をお願いします。

**問** どうべつ・しんしのつ成年後見支援センター(ゆとり内・☎22-2301)

# お知らせ

## 生ごみ堆肥化容器の購入費を補助しています

町では生ごみ堆肥化容器の購入費に対して、販売価格の2分の1以内（上限3,000円）を補助しています。

対象の製品を購入する前に、環境対策係または西当別支所に申請書の提出が必要です。購入後に申請書を提出した場合については補助の対象になりません。

**対象** 町民であり、生ごみ堆肥化容器（コンポスト・10リットル以上）を購入する方 ※過去7年間に本制度の補助を受けていない方で、1世帯につき1個が補助対象

**他** 下記登録販売店で購入する必要があります。製品によっては、取り寄せになる場合もありますので、事前に各販売店に問い合わせください。

- ・山田産商（☎23-3732）
  - ・泉亭産業（☎23-2277）
  - ・ふじや覚張商店（☎23-2031）
  - ・DCMニコット当別店（☎23-4000）
  - ・DCMニコット太美店（☎25-3100）
  - ・北石狩農業協同組合（☎23-2530）
- 問** 環境生活課環境対策係（☎23-2503）

## 第47回当別町ゴルフ大会を開催します

1人での参加も大歓迎です。ゴルフを通じて、健康増進を図るとともに、親睦を深めましょう。

**主催** 当別町ゴルフ大会 **日時** 6月28日（日）8時3分～

**場所** 石狩平原カントリークラブ（弁華別）

**対象** 町民または町内において勤務している方

**定員** 120名（30組）**料金** 参加費3,500円のほか、プレー代として8,020円（ロッカー代別料金）

**申込** 6月15日（月）まで **他** スタート時間は主催者において決定しますので、最終確認を当日朝7時までに石狩平原カントリークラブ（☎23-1101）に確認ください。競技方法はダブルペリア方式（上限なし）になります。競技方法などは、町商工会に問い合わせ願います。プレー終了後17時より田西会館において、表彰式および親睦会を開催します。**問** 当別町商工会（☎23-2447）

## 農作業中の安全対策を心掛けましょう

温暖化の影響により、農作業中に発生する死亡事故の中で、熱中症が原因で命を落とす人の割合が増加傾向にあります。農作業を行う際は、こまめな休憩と水分補給を心掛けるとともに、熱中症対策グッズを活用するなど十分な対策を行い、「農作業事故ゼロ」を目指しましょう。

**問** 農務課農政係（☎23-3091）

広 告

広 告

広 告

広 告

## チャレンジ・セーフティラリー北海道 2026

交通事故が多発する夏から秋にかけての4か月間に無事故・無違反を目指す参加型交通安全運動です。個人、チームを問わず、ぜひご参加ください。

**期間** 7月1日(水)～10月31日(土)

**対象** 道内に居住する運転免許をお持ちの方

**部門** 5人チーム、3人チーム、個人(1人)

**料金** 1人あたり800円(3人チーム=2,400円/5人チーム=4,000円)※申込書に付帯の払込取扱票にて直接、申込みいただく形式となります。

**申込** 5月1日(金)～6月30日(火)

**他** 無事故、無違反を達成したチームには、抽選で賞品が贈られます。

**問** 自動車安全運転センター(☎011-219-6615) 北警察署交通第1課(☎011-727-0110)

## 6月30日は町道民税・森林環境税及び固定資産税・都市計画税(1期分)の納期限です

納期限までに納付しないと、督促状が発付されたり、延滞金がかかる場合がありますので、忘れずに納付しましょう。病気や失業などのやむを得ない事情により、納期限までに納付することができない場合はご相談ください。

**問** 税務課納税係(☎23-2341)

## 空家の適正管理をお願いします

適切に管理されずに放置された空家などは、積雪や強風などによって倒壊や建材の飛散が発生し、近隣住民や通行人に損害を与える可能性があります。

このような場合には、所有者または管理者が賠償責任を問われる場合がありますので、定期的な点検と適切な管理を行ってください。また、2年前の法改正により相続登記の申請が義務化されましたので、忘れずに手続きをお願いします。

**問** 環境生活課町民生活係(☎23-3209)

## 新しい総合計画の策定にあたり町民アンケートを実施します

当別町では、令和9年度から始まる「新しい総合計画」の策定を進めております。この総合計画は、これからの当別町がどのように発展していくか、その方向性を示す「まちの未来を描く設計図」であり、町民の皆様と行政が共に目指す「共通の指針」となる町の最上位計画です。この大切な計画をより良いものとするため、町民の皆様のご意見を幅広くお聴きすべくWEBアンケートを実施いたします。QRコードから、ぜひご協力ください。



**問** 企画課企画係(☎23-2393)

アンケートフォーム

広告

広告

広告

広告

# お知らせ

## 住民税申告後の証明書発行について

確定申告や住民税申告をしている方、勤務先から給与支払報告書が提出されている方、年金を受給している方以外の方は、課税証明書・所得証明書を取得するには、住民税申告が必要です。住民税申告は随時受け付けていますが、**申告した当日に証明書をお渡しすることはできません**ので、証明書が必要な方は余裕をもって申告をお願いします。

**問** 税務課税務係（☎ 23 - 2332）

## 市民後見人養成講座を開催します

地域福祉や権利擁護に携わる担い手として活動できる受講者を募集します。

**日時** 9月9日～10月28日の毎週水曜日（予備日は10月14日）、9時45分～16時30分までの6時間程度 **場所** ゆとろ **料金** 無料 **要件** ①当別町民・新篠津村民、②すべての日程を受講できる方、③福祉活動に理解があり、成年後見人等として活動ができる方、④後見人の欠落事由等に該当しない方

**申込** 7月17日（金）まで※申込みを希望された方についてはご連絡の上、事前に面談をします。

**問** どうべつ・しんしのつ成年後見支援センター（ゆとろ内・☎ 22 - 2301）

## 阿蘇岩ウォーキングをしてみませんか

航空自衛隊のある阿蘇岩登山を楽しみませんか？

**日時** 7月5日（日）9時30分～、総合体育館出発  
※自衛隊の協力により、自衛隊のバスで送迎します。

**場所** 航空自衛隊当別分屯基地敷地内 **対象** 小学生以上の方（小学生低学年は保護者同伴）**定員** 50名

**料金** 【一般】ふれスポ会員 500円、非会員の町民 1,000円【小学生】ふれスポ会員 100円、非会員の町民 300円 **申込** 6月1日（月）9時～QRコードから申込みください。※ふれスポ会員・町民の方優先の募集となります。

**問** NPO 法人ふれ・スポ・どうべつ事務局（総合体育館内・☎ 22 - 3833）



申込ページ

## バウンドテニス初心者講習会を開催します

気軽にテニス感覚で楽しめて、年齢問わずどなたでもお気軽にご参加いただけます！興味のある方は見学、体験もいつでも大歓迎です。運動しやすい服装でお越しください。

**日時** ①6月25日（木）9時30分～12時、②6月27日（土）19時～21時 **場所** 総合体育館 **料金** 無料 **持参** 運動靴 **問** 当別バウンドテニス協会（西本・☎ 090 - 9518 - 1758）

広 告

広 告

広 告

# 見守り情報



環境生活課町民生活係 消費生活相談窓口

☎23-3209 (8:45~17:15)

☎188 (消費者ホットダイヤル全国共通)

最新の消費者トラブル事例や対策、特殊詐欺の被害者にならないための情報を発信します。

「強引な勧誘で契約させられた！」

「不審な電話がきた！」

など、困ったときや不安なときは、1人で悩まず相談しましょう！

## 1 点検商法（訪問販売）に注意しましょう！

「近所で工事をしている」「無料で点検します」と突然訪問し、「このままでは危険」と不安をあおり、不要な修理や高額な契約をさせる悪質な手口です。屋根・外壁・床下・水回りなどがよく狙われる場所になります。



## 2 事例「近所の屋根工事のついでに点検します」

ご挨拶代わりに「無料で屋根を点検します」と言われ見てもらうと「板金が浮いている」と写真を見せられた。

「このままだと雨漏りがする」「早急に修理が必要」と長時間勧誘され、断り切れず高額な工事の契約をしてしまった。

冷静に考えると慌てて契約する必要はなかった。本当に自宅の屋根の写真だったのか疑わしい。

## 3 対策「落ち着いて対応しましょう」

### ①インターホンで対応！

インターホンで対応し、きっぱり断りましょう

### ②その場で契約しない！

不安をあおる言葉に惑わされず、複数の業者から見積もりを取りましょう

### ③「保険利用で自己負担なく家の修理」は要注意！

嘘の申請で保険金を請求すると詐欺に加担することになります。

### ④1人で決めず相談する！

親族や消費生活相談窓口にご相談しましょう。

※無料点検はその後の勧誘が目的であるため注意が必要ですが、強引な訪問勧誘で契約してしまった場合でも期限内であればクーリング・オフ制度を利用できる可能性がありますので、まずは窓口へお問い合わせください。

広 告

広 告

広 告

# 消防署からのお知らせ

## 令和8年度当別消防団訓練大会

当別消防団訓練大会では、団員の消防技術の向上と士気の高揚を図ると共に、町民の防火防災に対する意識を高め、安心して安全な町づくりに寄与することを目的とし、下記日程により開催します。

**日時** 6月13日(土) 10時～12時※雨天決行

**場所** 総合体育館

**内容** ①【屋内訓練】小隊訓練 ②【屋外訓練】放水標的落とし訓練

**問** 警防課警防係  
(☎ 23 - 2537)



ポンプ操法訓練の様子

## 令和8年春の火災予防運動を実施しました

当別消防署では、4月20日から4月30日にかけて「春の火災予防運動」を実施しました。期間中は、町内の事業所にご協力をいただき、火災予防啓発パネルの設置や店内放送による広報を行いました。

**問** 予防課予防係 (☎ 23 - 2537)



## 救急医療の相談は「救急安心センターさっぽろ」へ！

町では、24時間365日相談できる電話窓口「救急安心センターさっぽろ」に加入しています。急な体調の変化で「救急車を呼ぶべきか」「様子を見るべきか」迷った時は、看護師が症状をお聞きし適切な対応をアドバイスします。

▼相談先 #7119 (短縮ダイヤル) または、011 - 272 - 7119 (通話料がかかります。)

- ・FAX (011 - 241 - 7331) も受付可能
- ・英語、ウルドゥー語など20の言語で相談可能
- ・相談先は毎月「健康ひろば」(p.28)に掲載

### ▼注意事項

- ①緊急性が高く救急車が必要な場合は、直接「119番」へ電話してください。
- ②症状を詳しく確認するため、可能な限り本人が電話するか、そばで症状を確認しながら電話してください。
- ③現在治療中の病気や薬の服用方法については、かかりつけ医にご相談ください。
- ④大規模災害や通信障害など「非常時事業者間ローミング」発動時は、短縮ダイヤルが使用できません。

**問** 保健福祉課健康推進係 (☎ 23 - 4044)

広 告

広 告

広 告

# 北警察署からのお知らせ

## バイクの交通事故防止

気温も上がり本格的なバイクシーズンがやってきました。過去のデータからもバイクの交通事故は4月から急増し、日曜日に突出して多いことが明らかとなっています。ライダーの皆様は、以下のことに気をつけて運転してください！



### 1 スピードダウン！

スピードを出しすぎると、路面の小さな陥没やカーブに対応できず、直線路線でも緩やかなカーブでも制御不能となり重大事故に発展します。見通しがよい道路であっても安全な速度で運転しましょう！

### 2 無理のない走行計画を立てましょう！

「観光目的」のバイク事故が突出して多いことから、疲れを感じる前に休憩できるよう、走行距離や走行時間に無理の無いゆとりのある走行計画を立てましょう。

### 3 体の保護をしましょう！

万が一の交通事故に備え、ヘルメットはもちろんのこと、プロテクターやバイク用エアバッグなどの装備をして、万が一の事故対策を講じましょう。

## 登下校中の交通事故に注意！

過去5年間（令和3年から令和7年）の小学生の交通事故の発生状況を見ると、6月に増加する傾向にあります。

### 1 事故発生が多い事例

- ①信号交差点における横断歩道横断中
- ②横断歩道のない交差点における道路横断中
- ③横断歩道のない交差点以外における道路横断中

### 2 交通事故に遭わないための対策

- ①横断歩道が近くにあるときは、横断歩道を利用しましょう。
- ②横断する前は、信号機が青色であることを確認し、車が来ていないか左右をよく確認しましょう。
- ③横断中も、安全確認を徹底しましょう。
- ④車は急には止まれません！道路への急な飛び出しは絶対にやめましょう！
- ⑤横断しているときは、手を上げて（ハンドサイン）運転者に横断しているということをアピールしましょう！



### ▼問合せ

北警察署交通第一課

(☎ 011 - 727 - 0110)

広 告

広 告

広 告

# お知らせ



## 【営業時間】

9時～18時

定休日 月曜日（月曜日が祝日の場合は火曜日）

## 【施設情報】

住所 錦町 294-4

電話 27-6600

## 【貸館について】

カルチャーホール・パン工房・多目的ホール・控室を使用することができます。

※使用をご希望の場合は、町ホームページまたはふれあい倉庫に備え付けの申請書に記入のうえ、ふれあい倉庫まで提出をお願いします。



町ホームページ



Instagram やってます！  
イベントや旬の情報を発信中！

## 当別町産採れたて野菜続々入荷中！

いよいよグリーンシーズンに突入し、当別町産の豊かな大地が育んだ採れたての新鮮野菜が続々と入荷しています！ミニトマトやきゅうり、ブロッコリーなど、初夏を彩る旬の野菜も順次入荷予定です。

また、愛媛県のみかんジュースも大好評発売中です！



## 今が旬！アスパラガス&野菜の地方発送承ります

大好評の当別町産アスパラガスは7月頃まで収穫が続きます。

また、その他の採れたて野菜の地方発送も承っています。ご自宅用はもちろん、大切な方への贈り物にも利用できますので、希望の方は気軽にお問い合わせください。



広告

広告



# 北欧の風 道の駅とうべつ

## 【3月～11月の営業時間】

本館 9時～17時

レストラン 11時～16時 L.O.

セブンイレブン 24時間営業、無休

農産物直売所 4月17日 OPEN

9時～16時45分

## 【施設情報】

住所 当別太 774-11

電話 27-5260

FAX 27-5261

Mail [hello@tobest.co.jp](mailto:hello@tobest.co.jp)

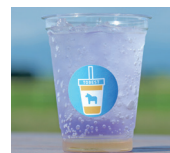
道の駅とうべつ 道の駅とうべつ 道の駅とうべつ

Instagram ↓ 公式ホームページ ↓ 公式 Youtube ↓



## 夏至祭～道の駅会場～

6月21日(日)開催!夏至祭が今年もパワーアップ!スウェーデン文化を楽しめる企画に加え、人形劇やバンド演奏、バルーンアートなどのパフォーマンスも登場します。会場は一日中にぎわい、子どもから大人まで楽しめます。エルダーシロップの爽やかなスウェーデンソーダも販売! ※当日はドッグランを閉鎖します。



### トランク機械シアター



今年2月に道の駅へ素敵な時間を届けてくれた「トランク機械シアター」が、帰ってきます。10時30分から交流広場で、人気演目「バクバク山の秘密」を上演。ユーモアと温かさが詰まった物語で、子どもはもちろん、大人も思わず引き込まれる内容です。

### 弾き語り・バンド



11時～14時30分は、当別と札幌で活躍するアーティストたちが登場。出店やキッチンカーなどのお食事とともに、心地よい音楽に包まれるひとときをお楽しみいただけます。ライブ感あふれるステージで、初夏のにぎわいを感じてください。

広告

広告

広告

広告

# HOT コミュニケーション

## 知って、愉しむウイスキーの世界。

4月25日、26日にふれあい倉庫にて、30種類のウイスキーを堪能できる有料テイスティングイベント「琥珀のエクスペリエンス」が開催されました。ウイスキーを初歩から愉しんでいただくために、「は



じめてのウイスキー講座」を開講。参加者はその奥深さを学び、テイスティングの時間をより豊かなものとなりました。

## 彩り豊かな韓国との縁

5月4日から6日、ふれあい倉庫で韓国民画の展覧会が開催されました。3回目となる今回の展示では主催者のキムさんが北海道と韓国の橋渡しを願う



想いから、シマエナガをモチーフとした作品を特別に展示。他にも韓国料理の写真や韓国の観光ガイドブックも展示され、韓国を身近に感じられるイベントとなりました。

## 世代を超えて笑顔広がる、楽しいひととき

4月28日にゆとろで、当別高校生による企画の「一緒に遊ぼう！多世代交流イベント」が開催されました。当日は乳幼児とその保護者9名が参加。ふれあいあそびやいちご狩りごっこ、歌やパネルシ



アターなどを楽しみました。高校生と親子が笑顔で触れ合い、世代を超えたとても温かい交流の場となりました。

## リッチモンド大学生が伊達記念館を見学

5月14日、米国リッチモンド大学から、北海道医療大学・短期留学プログラムに参加している大学生が伊達記念館を訪問しました。当別開拓史や武具・衣装・日用品等の展示物に関する解説を受けました。現在、宝蔵院流槍術



に関する特別企画展が開催されており、普段の講義では知ることのできない、武芸に関する説明に真剣に聞き入っていました。

広 告

広 告

広 告

広 告



トーベツさん…家具とか欲しい



ニシトニーさん…食品が気になる



# 寄付 寄贈

☆「当別町企業版ふるさと納税」感謝状を贈呈  
▼株式会社 HBA より、当別町企業版ふるさと納税として多額のご寄付をいただきましたので、後藤町長より感謝状の贈呈を行いました。いただいたご寄付は「農業10年ビジョンプロジェクト」事業にて活用いたします。



- ☆当別町社会福祉協議会へ
- ▼故) 鈴木 智久さんより 5万円
- ▼故) 前川 光子さんより 5万円
- ▼匿名の方より 100万円



広告

広告

## 各種健診等のご案内

健診等の日程は p.30  
町内イベントカレンダー  
をご覧ください。

町のホームページからでも

確認できます→

### <注意>

- ・乳幼児健診は対象者へ個別にご案内します。
- ・がん検診等を希望する方は、健診日の10日前までに健康推進係へ申し込みください。
- ・特定健診やがん検診は、町内イベントカレンダー以外の日程でも受けることができます。



乳幼児健診  
各種事業



各種健康診査

## 休日・夜間の受診先

### <休日・昼間>

日曜・祝休日は江別市内内科小児科休日急病当番  
をご利用ください。詳細は p.30 町内イベントカレ  
ンダーをご確認ください。

町のホームページからでも

確認できます→



急病当番医

※医療機関の都合により、変更となる場合があります。  
最新情報は新聞紙上や救急安心セン  
ターさっぽろ、北海道救急医療・広域災害情  
報システムでご確認ください。

### <夜間>

#### ■江別市夜間急病センター **内科** **小児科**

- ・住所 江別市錦町14-5
- ・受付時間 18時30分～翌朝6時30分(年中無休)
- ・電話番号 011-391-0022

#### ■勤医協中央病院 **内科**

- ・住所 札幌市東区東苗穂5条1丁目9-1
- ・受付時間 19時～翌朝9時(年中無休)
- ・電話番号 011-782-9111

### 近くの医療機関案内

診療時間は、町のホームページに掲載しています。  
少し遅い時間に診療している医療機関もありますの  
でご確認ください。

## 急病時・夜間の相談先

### ■救急安心センターさっぽろ

24時間・365日、看護師が相談に対応。受診可能  
な医療機関をご案内します。

- ・電話番号 #7119 または 011-272-7119

### ■こども医療でんわ相談

症状に応じた一般的な対処・助言を看護師等から  
受けられます。診断・治療はできません。

- ・受付時間 19時～翌朝8時
- ・電話番号 #8000 または 011-232-1599

### ■北海道救急医療・広域災害情報システム

緊急時に受診可能な道内の病院を24時間(年末年  
始などの連休も可)検索できます。

- ・フリーダイヤルは 0120-20-8699
- ・携帯電話からは 011-221-8699
- ・インターネット検索は <http://www.qq.pref.hokkaido.jp>

## 予防接種(個別) 実施医療機関

ご希望の方は、事前にお申込みください。

医療機関名	電話番号 (札幌市外局番 011)	予防接種							健診 特定健診・ 後期高齢者健診・ 肝炎ウイルス検診	
		5種混合・ 水痘・MR・ DT	小児肺炎 球菌・ B型肝炎・ ロタ	日本脳炎	子宮頸 がん	BCG・ 妊婦RS ウイルス	高齢者 肺炎球菌	高齢者 带状疱疹		
勤医協当別診療所	23-3010	●		●				●	●	●
さいわい内科消化器クリニック	27-7591							●	●	●
スウェーデン通り内科循環器科クリニック	25-3151	●	●	●	●			●	●	●
田園通りさわぎ医院(予約はWEBも可)	25-2055	●	●	●				●	●	●
当別あんしんクリニック(予約はWEB)	27-8012	●	●	●	●	●		●	●	●
とうべつ内科クリニック	22-1313							●	●	●
とうべつ整形外科	25-5040			6歳～	●			●	●	
ふとみクリニック	25-3800								●	
北海道医療大学病院(札幌市北区)	778-7575	●	●	●	●			●	●	●

※小児科定期予防接種(子宮頸がん除く)は、江別市内の小児科6カ所でも接種可能です。

## あなたの健康、野菜で変わる！6月は食育月間です！

食育とは、様々な経験を通じて「食」に関する知識と選択する力を習得し、健全な食生活を実践することです。

健康的な食事のポイントとして、主食（米・パン・麺類の食品）・主菜（魚・肉・卵・大豆製品の食品）・副菜（野菜・きのこ・海藻類の食品）を揃えることが挙げられますが、中でも野菜・きのこ・海藻類は不足しがちな食品の一つです。

### なぜ「野菜」が必要なの？

野菜には、私たちの体を健康に保つために欠かせない栄養が豊富に含まれています。

- ①ビタミンA（にんじん、ほうれん草など）  
皮膚や粘膜を健康に保つ働きがあります。
- ②ビタミンC（ピーマン、ブロッコリーなど）  
免疫力を高め、風邪予防などに役立ちます。
- ③ビタミンB群（様々な野菜に含まれる）

エネルギー代謝を助ける働きがあるため、ごはんなどの炭水化物の食品を効率よくエネルギーに変換する手助けをします。

その他、高血圧予防に効果的なカリウムや、便秘予防に効果的な食物繊維なども豊富に含まれており、野菜類は、体の細かな調子を整える、まさに健康なからだづくりの縁の下の力持ちのような存在とも言えます。

### 1日に必要な野菜の量は？

生活習慣病を予防するためには、1日に350gの野菜（野菜料理約5皿分）が必要とされています。

このうち、120gを色の濃い緑黄色野菜、230gを淡色野菜で摂ると、ビタミンやミネラル、食物繊維などをバランス良く補給できます。

### 野菜を増やす調理のコツ

- ①加熱して「カサ（見た目のボリューム）」を減らす生サラダだけではなく、炒め物やスープなど加熱することで、カサが減り食べやすくなります。
- ②「冷凍野菜」、「カット野菜」、「乾燥野菜」の活用  
少し足りない！そんな時に追加してみましょ。冷凍野菜やカット野菜は、料理の付け合わせにもなります。乾燥野菜は、炊き込みご飯やスープなどを作る途中に加えると、具材アップにもつながります。

### あなたの野菜摂取量、測定できます！

自分の野菜摂取量を測定することのできる測定器「ベジチェック」をゆとり内健康推進係カウンターに設置しています。定期的にご利用頂き、健康づくりにお役立て下さい。なお、貸出中等の場合もごさい。設置日時等は下記までお問合せください。

▼問合せ 保健福祉課健康推進係（ゆとり内・☎23-4044）

# 広 告

# 町内イベントカレンダー 6月

月	火	水	木
集団健診 (要予約) ゆとろ 7時～10時  1	フレイル予防教室 (要予約) ゆとろ 9時30分～11時  2	健診結果説明会 ゆとろ 9時30分～12時  3	老暮の会 (毎週木曜日開催) ゆとろ 13時～16時 はじめてのボランティア講座 ゆとろ 13時30分～15時30分  4
8	教科書展示会 <b>詳細 P10</b>  9	こころの健康相談 (江別保健所) 13時30分～16時  10	フレイル予防教室ふとみ (要予約) 西コミ 9時30分～11時 乳幼児健診 西コミ 13時～14時 法律相談 (要予約) ゆとろ 13時30分～ 行政相談窓口開設 消費生活相談室 9時～11時 (10時30分最終受付)  11
総務文教常任委員会 <b>詳細 P15</b>  15	産業厚生常任委員会 <b>詳細 P15</b> フレイル予防教室 (要予約) ゆとろ 9時30分～11時  16	第2回定例会 <b>詳細 P15</b>  17	第2回定例会 <b>詳細 P15</b> フレイル予防教室ふとみ (要予約) 西コミ 9時30分～11時 年金事務所出張相談 (要予約) 西当別支所 10時～15時  18
友遊会 ゆとろ 10時～12時 Dカフェ (要予約) ゆとろ 13時30分～15時  22	かすみ草の集い 西コミ 10時～12時  23	健診結果説明会 ゆとろ 9時30分～12時  24	フレイル予防教室ふとみ (要予約) 西コミ 9時30分～11時 乳幼児健診 ゆとろ 13時～14時 バウンドテニス初心者講習会 総体 9時30分～12時  25
29	健診結果説明会 ゆとろ 9時30分～12時 100日チャレンジ測定会 (要予約) ゆとろ 9時30分～19時 町道民税・森林環境税および固定資産税・都市計画税 (第1期分) の納期限 <b>詳細 P19</b>  30	100日チャレンジ測定会 (要予約) ゆとろ 9時30分～19時 避難所運営ゲーム「Doはぐ」(要予約) とうべつ学園 18時～20時 <b>詳細 P14</b>  1	2
6	バス送迎健診 ゆとろ 8時  7	8	集団健診 (要予約) 西コミ 7時～10時 法律相談 (要予約) ゆとろ 13時30分～  9

## 当別町役場

平日 8時45分～17時15分  
 白樺町 58番地 9  
 (☎ 23 - 2330)

戸籍・住民票・印鑑証明  
 住民課戸籍年金係  
 (☎ 23 - 2463)

国民健康保険・後期高齢者医療  
 住民課国保・後期高齢者医療係  
 (☎ 23 - 2467)

住民税・軽自動車税  
 税務課税務係  
 (☎ 23 - 2332)

所得 (課税) 証明  
 税務課税務係  
 (☎ 23 - 2332)

固定資産税・評価 (公課) 証明  
 税務課資産税係  
 (☎ 23 - 2333)

納税相談・納税証明  
 税務課納税係  
 (☎ 23 - 2341)

消費生活相談  
 環境生活課町民生活係  
 (☎ 23 - 3209)

ごみ・リサイクル  
 環境生活課環境対策係  
 (☎ 23 - 2503)

上水道・下水道  
 上下水道課業務係  
 (☎ 22 - 2411)

町営住宅  
 建設課建築住宅係  
 (☎ 23 - 3147)

## 西当別支所

平日 8時45分～17時15分  
 太美町 1470番地 4  
 サツドラ当別太美店内  
 (☎ 26 - 3190)

各種証明発行  
 各種税金・料金収納  
 ごみ処理依頼書交付 など

※日程や会場が変更となる場合がありますので、最新情報はホームページなどでご確認ください。

金	土	日
5	6 集団健診（要予約） ゆとろ ①7時～11時、 ②12時45分～14時	7 <江別市急病当番医> 湊和会江別病院 ★ 382-1111、9時～17時 ウルトラ内科小児科クリニック ♥ 688-8801、9時～17時
第2回定例会 <b>詳細 P15</b>	12	13 <江別市急病当番医> 江別谷藤病院 ★ 382-5111、9時～17時 松尾こどもクリニック ♥ 384-8819、9時～17時
第2回定例会 <b>詳細 P15</b>	19	20 第41回夏至祭 <b>詳細 P8</b>
100日チャレンジ測定会（要予約） 西コミ 10時～14時 農業委員会総会 第二庁舎 16時～	26	27 <江別市急病当番医> 大麻内視鏡内科クリニック ♠ 386-3366、9時～17時
3	4	21 第47回当別町ゴルフ大会 <b>詳細 P18</b>
集団健診（要予約） ゆとろ 7時～10時	10	22 <江別市急病当番医> 野幌病院 ★ 382-3483、9時～17時 おおあさ鈴木ファミリークリニック 386-5303、9時～17時
11	18	23 阿蘇岩ウォーキング <b>詳細 P20</b>
	24	24 <江別市急病当番医> あさひ町南大通クリニック ♠ 383-9816、9時～17時
	25	25 <江別市急病当番医> たぐち内科クリニック ★ 389-7855、9時～17時 よしなりこどもクリニック 391-4470、9時～17時

## 各種連絡先

**法律相談**  
ゆとろ・保健福祉課福祉係  
(☎ 23-3019)

**年金事務所出張相談**  
札幌北年金事務所予約窓口  
(☎ 011-717-4112)

**心の健康相談**  
**女性の健康相談**  
江別保健所  
江別市錦町4番地の1  
(☎ 011-383-2111)

**ひきこもり相談**  
当別町社会福祉協議会  
西町32番地2 ゆとろ内  
(☎ 22-2301)

**障がい相談**  
障がい者総合相談支援センター  
ななかまど 弥生51番地38  
(☎ 23-1917)

## 各種施設

**総合体育館**  
月曜日休館  
(祝日の時は翌日)  
9時～21時30分  
白樺町2792番地  
(☎ 22-3833)

**白樺コミュニティセンター**  
月曜日休館(祝日の時は翌日)  
9時～21時  
白樺町2792番地1  
(☎ 23-2511)

**西当別コミュニティセンター**  
月曜日休館(祝日の時は翌日)  
9時～22時  
太美町22番地7  
(☎ 26-3300)

**当別町図書館**  
月曜日休館(祝日の時は翌日)  
10時～17時  
錦町1248番地7  
学習交流センター内  
(☎ 23-0573)

**当別町図書館西当別分館**  
月曜日休館(祝日の時は翌日)  
10時～21時(閲覧以外は17時まで)  
太美町22番地7  
西当別コミュニティセンター内  
(☎ 26-3300)

## ゆとろ

平日8時45分～17時15分  
西町32番地2  
(☎ 25-2661)

**各種健診・健康相談**  
保健福祉課健康推進係  
(☎ 23-4044)

**児童手当・子ども医療費助成**  
保健福祉課福祉係  
(☎ 23-3019)

**介護サービス**  
介護課介護保険係  
(☎ 23-3029)

**高齢者支援サービス**  
介護課高齢者支援係  
(☎ 27-5131)

**障がい者(児)福祉**  
介護課障がい支援係  
(☎ 25-2665)

**あそびのひろば・子育て相談**  
子ども未来課子育てサポート係  
(☎ 25-2658)

**福祉総合・介護・認知症相談**  
地域包括支援センター  
(☎ 25-5152)

※江別市急病当番医について(市外局番011)

★…内科のみ、♥…小児科のみ、♠…乳児事前連絡必要

# Town Topics

タウントピックス

まちの話題

広報誌で紹介した写真は、印刷したものを希望者に提供します。

▼問合せ デジタル都市推進課広報広聴係  
(☎ 23 - 3069)

## 原田栄子さん、第73回写真道展で北海道知事賞に輝く

4月22日～26日 札幌市民ギャラリー

第73回写真道展の自由部門で当別町在住の原田栄子さんの作品「あの時」が北海道知事賞に輝いたほか、ネイチャーフォト部門でも入選しました。北海道知事賞の「あの時」は、現在は廃線となった旧豊ヶ岡駅で撮影。12月の厳しい寒さの中、ディーゼル車を待ち、光の漏れを防ぐためカメラに布をかぶせるなど、工夫を凝らして一瞬の好機を捉えた1枚です。原田さんは「今も当時の暗闇やディーゼル車の音が鮮明に蘇ります。写真に没頭する時間が楽しく、受賞は驚きましたが大変嬉しい」と笑顔で語りました。



ネイチャーフォト部門 入選作品「群青の峰」



自由部門 北海道知事賞受賞作品「あの時」

## 世界の話を聴き、最高の技を体験！

5月10日 総合体育館に「フォルティウス」来町

官民共同で部活動の地域展開を支援する取り組み「Do-START」の一環で、当別地域クラブが主催の「フロアカーリング体験会」が、「フォルティウス」の吉村紗也香選手と小谷優奈選手をゲストに迎え開催されました。トークショーでは両選手が五輪の裏側を披露し、参加した多くの子どもたちは熱心に耳を傾けていました。フロアカーリング体験では、選手から直接コツを教わり、世界トップの技と笑顔に触れる、特別な一日となりました。



### 町公式ホームページ・SNS

ホームページ X Facebook LINE Instagram



@town\_tobetsu

@town.tobetsu

編集・発行 当別町デジタル都市推進課広報広聴係 広報「とうべつ」6月号 令和8年6月1日発行 通巻873号

### ■人の動き 5月1日現在 ※（ ）は前月との比較

人口	14,923人 (21人増)	男	7,324人 (20人増)
世帯	7,790世帯 (48世帯増)	女	7,599人 (1人増)

※「QRコード」は株式会社デンソーウェーブの登録商標です。